

# Beleidsplan 2022 – 2025

## *De kracht van de wacht: samen sterk!*

Voor u ligt het meerjarenbeleidsplan van de samenwerkende Monumentenwachten Drenthe, Flevoland, Fryslân en Overijssel met de Groene en Archeologische Monumentenwacht en Monumentenadvies Oost vanuit:

**Stichting Monumentenwacht De Vier Provinciën F, D, F, O**

*Wilt u meer weten? Neem dan contact met ons op!*

Versie 6 maart 2022

### **Monumentenwacht de vier provinciën Drenthe, Flevoland, Fryslân en Overijssel**

Voor duurzame instandhouding  
van ons erfgoed!

Gebouwen, interieurs,  
groen en archeologie

Toen, nu en in de toekomst

Ambachtelijk inspecteren,  
met moderne technieken

Historie levend houden!

## De kracht van de wacht: samen sterk!



### Inhoud

• <a href="#">Voorwoord</a>	3
• <a href="#">Wie wij zijn</a>	4
• <a href="#">Waar we nu staan</a>	8
• <a href="#">Wat er gebeurt in de wereld om ons heen</a>	19
• <a href="#">Waar gaan we naar toe</a>	22
• <a href="#">Financiën</a>	27

### Bijlagen

- Schema stakeholders van de Monumentenwacht
- Jaarplanning reguliere werkzaamheden Monumentenwacht
- Schema afhandeling vragen en contact met abonnees ('eigenarenloket')

### Colofon

## Voorwoord

### *Wisseling van de wacht*

*“Na ruim twintig jaar nam Afke Draijer in het najaar van 2021 afscheid als directeur van de provinciale Monumentenwachten Drenthe, Fryslân, Flevoland en Overijssel, de Groene en Archeologische Monumentenwacht en Monumenten Advies Oost.*

*Afke bracht in al die jaren inhoudelijke groei binnen haar wachten in Noord en Oost (Drenthe en Fryslân) en Overijssel | Flevoland. Stevige wachten en een apart adviesbureau: vaak vooroplopend bij het inzetten van de modernste Inspectie- technieken en de uitrol van technisch specialismen plus het nieuw leven blazen in de groene Monumentenwacht.*

*En dat was nodig, want de erfgoedveld en de professie van (bouwkundige) inspecties is in die jaren veranderd: de digitalisering zette in en het behouden van monumenten ging van controlerend en beoordelend, naar adviserend aan de voorkant, direct aan de eigenaar.*

*Ook is in de samenwerking tussen Monumentenwacht Noord en Oost (Drenthe en Fryslân) en Monumentenwacht Overijssel | Flevoland per 1 januari 2022 een volgende stap gezet: Vanaf dit jaar gaan de wachten verder vanuit één sterke moederorganisatie Stichting Monumentenwacht De Vier Provinciën Drenthe, Flevoland, Fryslân en Overijssel.*

*Daar staan we nu: een inhoudelijk stevige wacht, klaar om de positie in het erfgoedveld te bevestigen als dé deskundige, onafhankelijke spil voor de monumenteigenaar.*

*De wacht als steun- en kennisloket.*

*De wacht als graadmeter voor behoefte en beleid.*

*En de wacht als specialist in alle gebieden die bij erfgoedbehoud horen.”*

### *Eefje van Duin*

*Directeur-bestuurder*

# Wie wij zijn

*“Monumentenwacht op bezoek bij onze nieuwe woning. Blij dat ze er zijn. Vakmanschap gekoppeld aan het vermogen dit aan een leek uit te leggen.”*

*“Onze aannemer zou nieuwe schoorstenen aanbrengen, maar de stenen pasten absoluut niet bij ons monument! De Monumentenwacht kwam en adviseerde ons welke stenen te gebruiken. Hij hielp tevens met bellen naar allerlei bedrijven voor oude bouwmaterialen, net zolang tot de stenen gevonden waren. Top service!”*

## Missie

### *“Monumenten (gebouwd, groen en archeologisch) voor de toekomst behouden!”*

Erfgoed vertelt het verhaal van ons verleden, van onze plekken, van wie we zijn en waar we staan. Van waaruit je vooruit kunt bewegen. De monumenten verdienen door hun bijzondere status extra aandacht. Eigenaren komen en gaan, maar de monumenten zijn voor de eeuwigheid.

Toch zijn het de eigenaren die (tijdelijk) verantwoordelijk zijn voor het behoud van onze monumenten. Behoud begint bij hun trots en hun zorg. De Monumentenwacht is er dan ook om de (tijdelijke) eigenaren generaties lang te helpen hun monumenten voor de toekomst te behouden!

Dat doen we al bijna 50 jaar, zonder winst oogmerk, met alle kennis en kunde die we in huis hebben!

### *“Fans van monumenten!”*

#### Bijna 50 jaar Monumentenwacht in Drenthe, Flevoland, Fryslân en Overijssel

Monumenteigenaren hebben de schone taak om hun bijzondere panden te koesteren, verzorgen en levend te houden. Zij zijn aan zet om hun waardevolle monument goed door de tijd heen te brengen. De Monumentenwacht ondersteunt hen daarbij: met krachtig vakmanschap in herstel en met specifieke deskundigheid in advies!

### *“Met respect voor het verleden en met oog op de toekomst!”*

De rol en de behoefte van de eigenaar verandert. Ten tijde van onze oprichting ('73) zat het bevoegd gezag (toen nog op rijksniveau) veel dichterbij de paar rijksmonumenten die ons land toe rijck was.

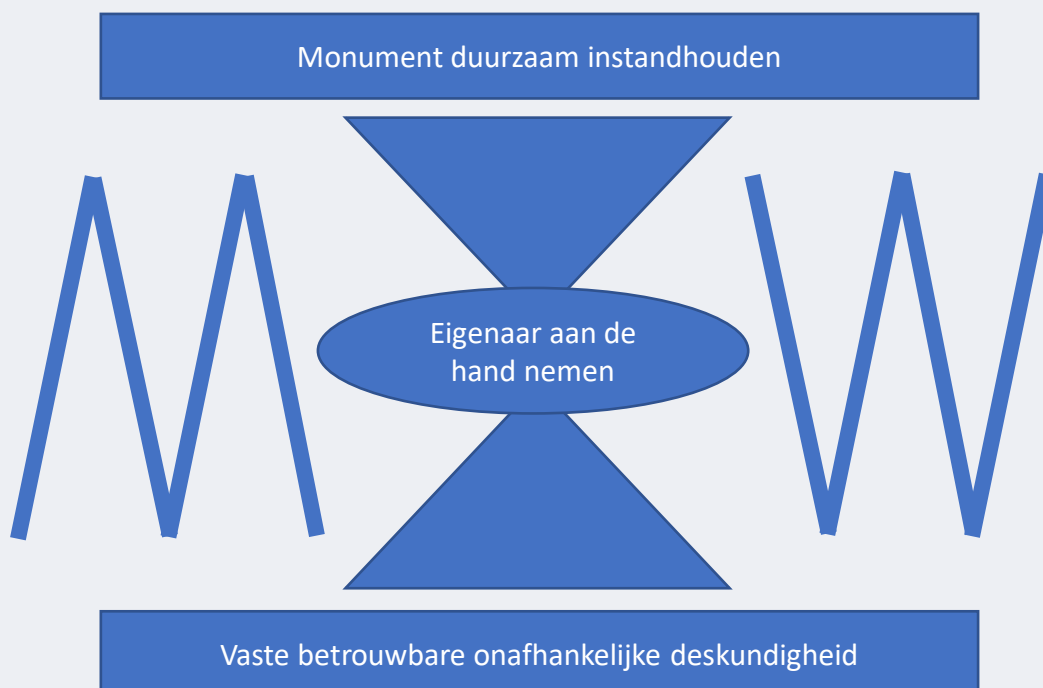
Door de jaren heen zijn onder andere:

- de hoeveelheid monumenten fors toegenomen (onder andere in de MIP periode '80-'90, maar ook door het aanwijzen van gemeentelijke monumenten),
- is het 'bevoegd gezag' op monumenten gedecentraliseerd naar gemeenten,
- is het 'monument in zijn context' belangrijker geworden (onder andere door het Belvédère programma en de MoMo (Modernisering Monumentenzorg)),
- is instandhouding (naast gebouwd erfgoed, ook van groen en archeologie) veel zwaarder geborgd in de Erfgoedwet,
- is de opgave rondom erfgoed veranderd: van 'behouden voor de toekomst', naar 'duurzaam instandhouden van levend erfgoed',
- maar vooral ook is de eigenaar zelf veranderd: 'heft in eigen hand', zelfstandig, kritisch, trots, verantwoordelijk, ... op zoek naar een betrouwbare, onafhankelijke vaste partij om hen bij te staan en te helpen goed 'eigenaarschap' te kunnen tonen.

Ook de Monumentenwacht zelf heeft zich (door)ontwikkeld:

- van een wacht voor alleen rijksmonumenten, naar een wacht voor allerlei soorten erfgoed: gebouwd (in- en exterieur), groen en archeologisch erfgoed
- van enkele honderden abonnees, naar duizenden abonnees per provincie
- van enkel klein herstel en inspecties, naar een totaal aan dienstverlening passend bij *'de vaste partner van de eigenaar op het gebied van duurzame instandhouding'*:
  - o Klein herstel (wind- en waterdicht houden)
  - o Monitoring
  - o Inspectie
  - o Advies bij:
    - onderhoud,
    - verduurzaming,
    - herbestemming,
    - en zelfs begeleiding bij bijvoorbeeld subsidieaanvragen en/of bouwbegeleiding.
- een samen sterke organisatie waarin vier provinciën kennis, deskundigheid, kracht en nu ook organisatie delen!

***“De vaste, betrouwbare, onafhankelijke en deskundige partner van de monumenteigenaar!”***



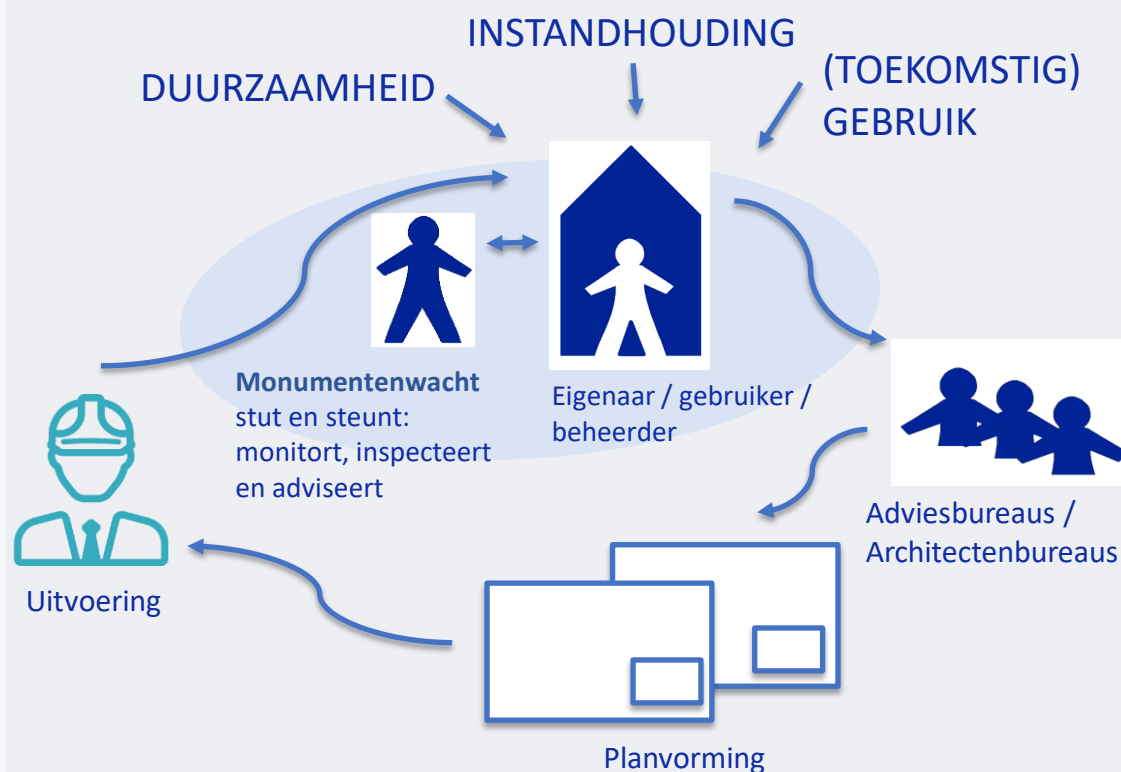
## Doelstelling (statutair)

Het faciliteren en ondersteunen van activiteiten ten aanzien van het voorkomen van het verval van gebouwde, groene en archeologische monumenten door het nemen en bevorderen van preventieve maatregelen gericht op duurzame instandhouding van deze monumenten, onder meer door:

- het doen uitvoeren van regelmatige inspecties van een zo groot mogelijk aantal monumenten en het eventueel verrichten van kleine herstelwerkzaamheden,
- het periodiek doen monitoren van de staat van onderhoud van zoveel mogelijk monumenten,
- het onafhankelijk doen adviseren van eigenaren, gebruikers en beheerders van monumenten, onder andere op het gebied van nieuwe (innovatieve) ontwikkelingen,
- het gevraagd en ongevraagd uitbrengen van adviezen van algemene aard aan het provinciaal bestuur en aan derden, alsmede leveren van bijdragen aan de voorbereiding en uitvoering van het provinciaal monumentenbeleid in de regio's Flevoland, Drenthe, Fryslân en Overijssel,
- het voorzorgen van publiciteit en 'public relations' met betrekking tot de Monumentenwachten in de hiervoor genoemde provincies.

## Doelgroep

De Monumentenwacht is er om eigenaren, gebruikers en beheerders van erfgoed te helpen bij de sober en doelmatige duurzame instandhouding van hun pand, interieur, groen of archeologisch erfgoed.



# Waar we nu staan

*“Veel geleerd van de Monumentenwacht over mijn monumentale gebouw. Je leert anders te kijken en ziet verbanden die je eerder niet zag.”*

*“Een bouwkundig adviesbureau raadde mij aan om contact op te nemen met de Monumentenwacht. Wij waren op zoek naar een eerste advies voor verduurzaming. De Monumentenwacht kwam, liep met ons door het pand en gaf direct praktische tips waar we meteen mee aan de gang konden! Met deze input heeft onze bouwkundig adviseur later een totaalplan gemaakt en een vergunning aangevraagd: we gingen namelijk ook meteen verbouwen. Wat een mooie samenwerking tussen deze twee monumentendeskundigen.”*



## Tot 2022

De afgelopen jaren is ingezet gepleegd om de Monumentenwachten technisch te voorzien van de modernste inspectiemiddelen en verdieping van vakkennis.

### Ontwikkelen inspectie- en monitoringsoftware

Een van de ontwikkelingen was het laten bouwen van een eigen power app voor inspectie en monitoring. Een app die het inspecteren vergemakkelijkt door vast voorkomende onderdelen van een inspectierapport standaard toe te voegen; die de invulvelden voorbereid waardoor de administratielast wordt verminderd en een app om te kunnen monitoren in het veld op een wijze waarmee de algemene onderhoudsstaat zowel geografisch als op soort monument kan worden uitgelezen.

### Inzet nieuwe technieken

De Monumentenwachten werken vaak op hoogte. Inzet van drones kan het klimwerk verminderen: met een drone is namelijk in heel hoge kwaliteit beeldmateriaal te verzamelen van het 'vijfde gevelvlak', oftewel de daken. Natuurlijk is het klimwerk nooit volledig uit te sluiten: een drone kan geen pan oplichten of pannen her leggen, maar het maakt het werk van de Monumentenwacht wel makkelijker. Hetzelfde geldt voor het inzetten van warmtecamera's bij advies over energiebesparing en endoscopen om op plekken te kijken waar anders geen toegang toe is (zonder destructief onderzoek).

### Uitbreiden specialismen

De Groene en Archeologische Monumentenwacht wordt de afgelopen jaren weer volop ingezet: om SIM- aanvragen voor eigenaren klaar te maken, maar ook om terrein te inspecteren en monitoren om advies op beheer mogelijk te maken. Naast de specialismen groen en archeologie, heeft ook het specialisme duurzaamheid zich verder doorontwikkeld. Op moment van schrijven wordt al bijna elke week een beknopte energiescan uitgevoerd voor eigenaren in de vier provinciën.

Ook is toegewerkt naar een fusie tussen Monumentenwacht Noord en Oost (Drenthe en Fryslân) en Monumentenwacht Overijssel | Flevoland:

### Samen sterk

Per 1 januari 2022 is de fusie een feit. Dit levert voor de Monumentenwacht meer massa op, dus meer ruimte om te specialiseren en het bieden van continuïteit.

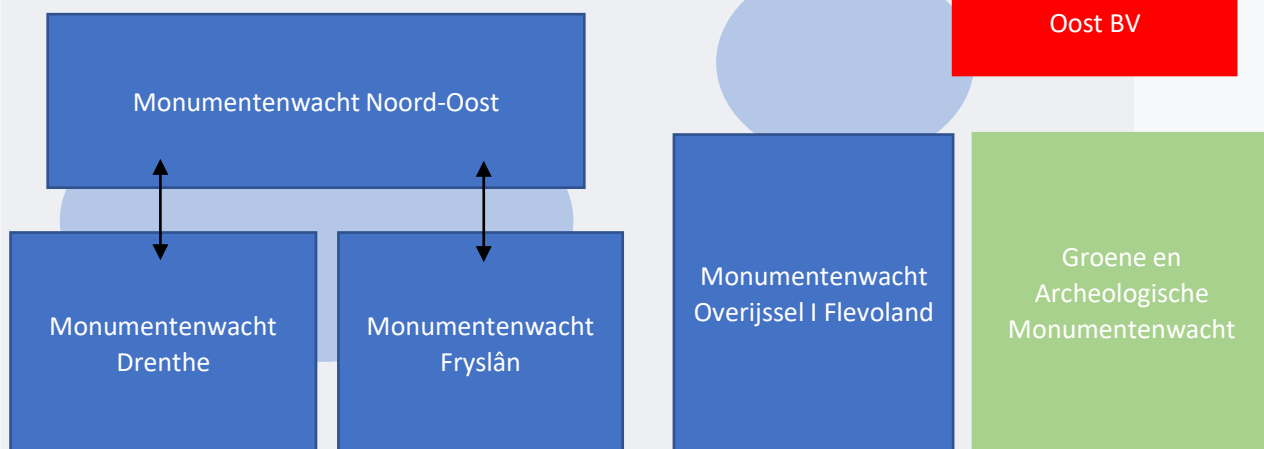
Deze speerpunten zijn het fundament onder de ontwikkeling van de nieuwe organisatie *Stichting Monumentenwacht de Vier Provinciën F, D, F, O*.

Wat deze fusie voor de organisatiestructuur betekent is op de volgende pagina geschematiseerd en vervolgens ook in een organogram uitgewerkt.

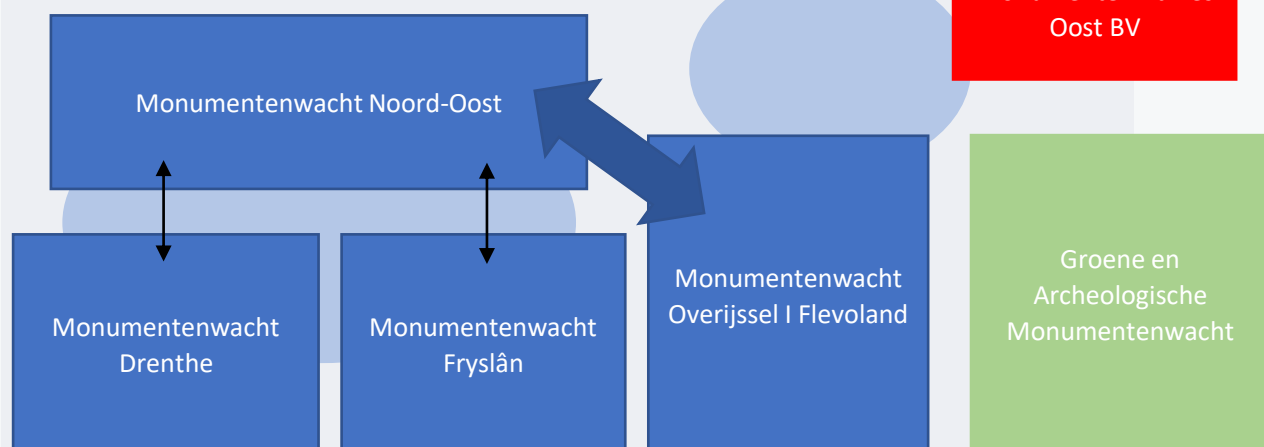
## Fusie per 1 januari 2022

Hieronder is de organisatiestructuur voor, tijdens en na de fusie geschematiseerd:

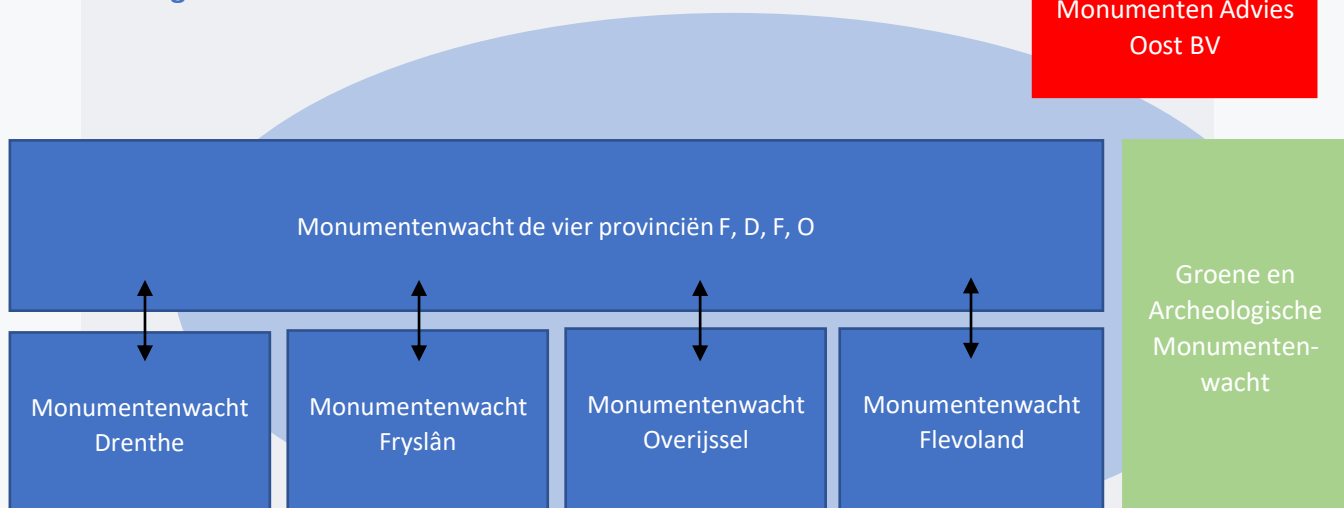
### Oorspronkelijke situatie



### Fusie

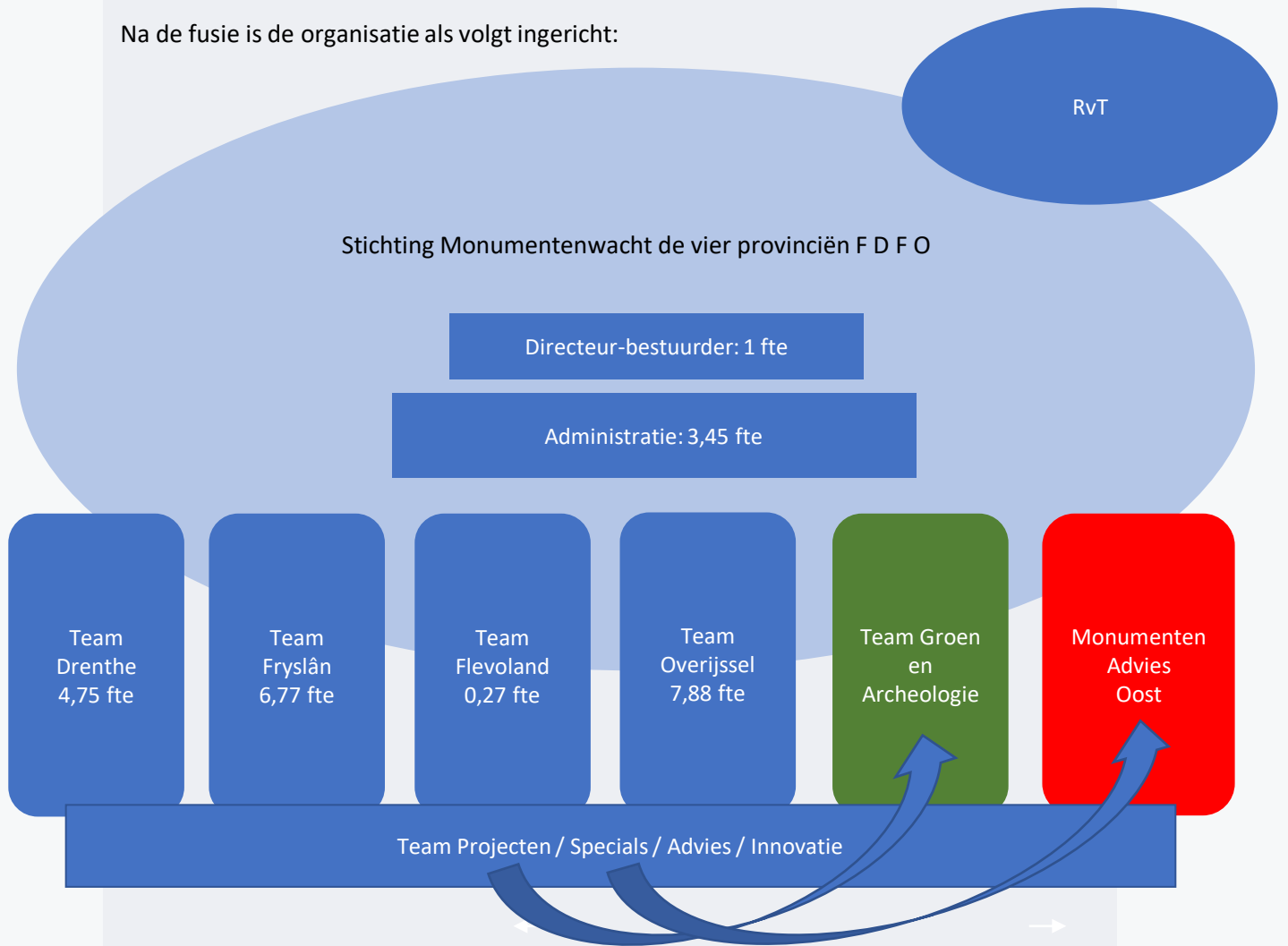


### Huidige situatie



## Organogram

Na de fusie is de organisatie als volgt ingericht:



We werken vanuit vier teams: Drenthe, Flevoland, Fryslân en Overijssel (waarin die laatste twee vanwege de benodigde inzet in de praktijk nog hetzelfde zijn). Binnen die teams zijn de provincies in rayons verdeeld.

Elk team heeft een teamleider (in Overijssel en Flevoland is deze gedeeld) en elk team heeft specialismen die over de provinciegrenzen heen ingezet kunnen worden (vanuit specialismen als agrarisch erfgoed en molens (gebouwtypologie), maar ook duurzaamheid, interieurs, groen en archeologie).

Naast de specialisten bevinden zich in de diverse teams ook adviseurs die actief zijn in diverse (grotere) projecten en aanvullende dienstverlening (al dan niet vanuit Dalfsen in Monumenten Advies Oost BV worden ingezet).

De ondersteunende taken worden gedeeld en verdeeld. Er vindt frequent een strategisch overleg plaats tussen de teamleiders en directie. Ook vinden er thematische overleggen plaats met de specialisten, adviseurs, projectleiders en directie. En natuurlijk vinden er gesprekken plaats over het reilen en zeilen van de organisatie zelf tussen de staf, directie en regelmatig ook met de teamleiders.

De Raad van Toezicht houdt toezicht op het bestuur (lees: directeur-bestuurder) en komt vier maal per jaar samen vanuit haar toezichthoudende taken.

## Analyse van onze werkzaamheden

Data-analyse is niet alleen extern van enorme waarde, bijvoorbeeld als input voor beleidsontwikkeling (zoals financiële regelingen aanpassen op de daadwerkelijke behoefte), maar is ook voor de organisatie intern een belangrijk middel om ontwikkelingen te meten en de organisatie actueel en passend bij de behoefte te houden. Er zijn bijvoorbeeld trends uit data te destilleren van waaruit extra inzet op zichtbaarheid of aanpassingen van de dienstverlening kan worden ingezet.

Denk hierbij aan de verschillen in de hoeveelheid abonnementen per gemeente en per gebouwtype. Zijn er bijvoorbeeld meer of minder agrarische complexen abonnee (in Fryslân ten opzichte van Overijssel)? Of is de grove staat van de woonhuizen in de binnensteden in betere conditie dan in het buitengebied?

Maar ook: blijven bijvoorbeeld enkele gemeenten achter in het percentage abonnees? En waarom is dat zo? Hebben die gemeenten een sterk eigen gemeentelijk apparaat waardoor eigenaren bij hun eigen gemeente-loket voldoende informatie (en huisbezoeken) kunnen halen? Of hebben die gemeenten wellicht meer corporatiewoningen of 'jongere' architectuur en is het voor die doelgroep minder interessant om lid te worden van de Monumentenwacht?

En zijn er verhoudingsgewijs minder woonhuizen abonnee van de Monumentenwacht dan andere typen gebouwen als kerken, molens of landgoederen en buitenplaatsen? Hoe komt dat? Is de Monumentenwacht wel bekend bij de woonhuis-eigenaar?

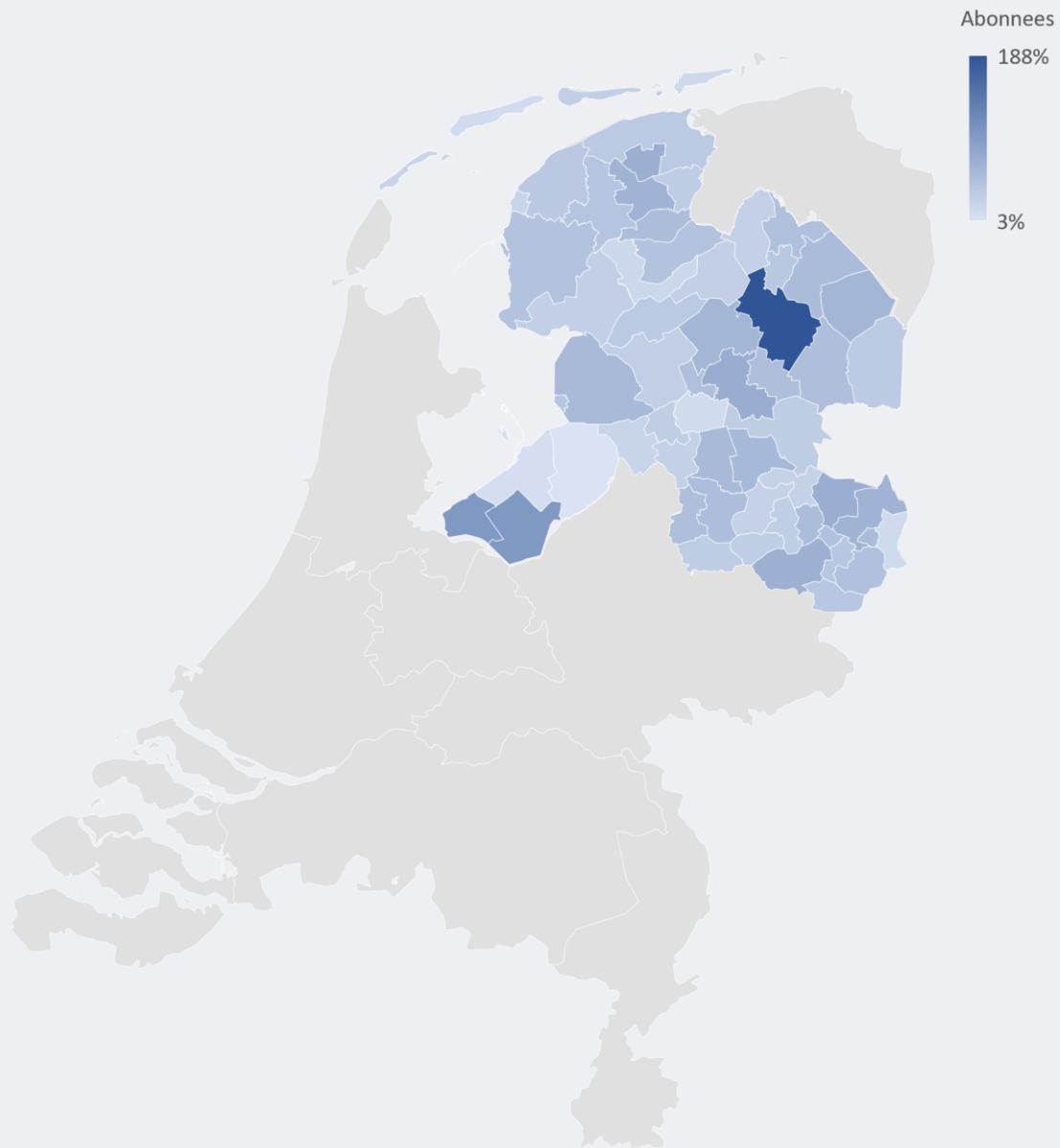
Een grove eerste analyses met enkele aanbevelingen zijn alvast toegevoegd in dit meerjarenbeleidsplan. De komende jaren zal op basis van deze data mogelijk onze focus en zichtbaarheid in het veld (communicatie- en marketing) worden doorontwikkeld en meer pas gemaakt op behoefte en kansen.

## Spreading over de provincies en binnen de gemeenten

Van alle monumenteigenaren (rijks-, provinciale en gemeentelijke monumenten) is gemiddeld 45% abonnee van de Monumentwachten in Drenthe, Flevoland, Fryslân en Overijssel. Per provincie zijn de percentages als volgt:

- Drenthe 53% (nagenoeg 1.090 abonnees op 2.058 monumenten)
- Flevoland 36% (nagenoeg 80 abonnees tegenover 219 monumenten)
- Fryslân 36% (ruim 2.100 abonnees op 5.833 monumenten)
- Overijssel 37% (ruim 2.650 abonnees tegenover 7.145 monumenten)

Percentage abonnees van de Monumentenwachten per gemeente ten opzichte van het totaal aan geregistreerde monumenten in die gemeente



Enkele voorbeelden: in de gemeente Midden-Drenthe zijn van verreweg de meeste monumenten de eigenaren ook abonnee. Maar de belangrijkste reden van dit hoge aantal zijn de hoeveelheid losse objecten (ook zonder status) die in eigendom van Drents Landschap zijn en allemaal door de Monumentenwacht worden bediend. Hiermee komt het percentage boven de 100%. Er zijn geen andere gemeenten waar het percentage de 100% overstijgt.

Dronten, Lelystad, Terschelling, Schiermonnikoog, Losser en Staphorst blijven verhoudingsgewijs achter, rond de 15% of minder abonnees per totaal aantal monumenten in die gemeente.

## Soort erfgoed en gebouwtype

Naast geografische spreiding van onze abonnees en hoe zich dit verhoudt tot de hoeveelheid monumenten, is het interessant om te kijken naar de spreiding over het soort erfgoed en per gebouwtype. Hierin kijken we het verschil tussen bijvoorbeeld rijks- en gemeentelijke monumenten en ook naar de spreiding over (voormalig) agrarisch erfgoed, religieus erfgoed, woonhuizen, landgoederen / buitenplaatsen (inclusief bijgebouwen), molens, groene en archeologische terreinen (inclusief begraafplaatsen), losse objecten en over erfgoed (denk aan industrieel erfgoed, horeca, detailhandel, waterschaps erfgoed of voormalig publieke gebouwen).

Als voorbeeld: in de provincie Flevoland is 45% van het erfgoed als rijksmonument geregistreerd, 55% van het erfgoed is gemeentelijk monument. Onder de relaties van de Monumentenwacht Flevoland is deze verdeling 63% rijksmonumenten tegenover 37% waarvan tijdens deze analyse de status van het erfgoed onbekend is.

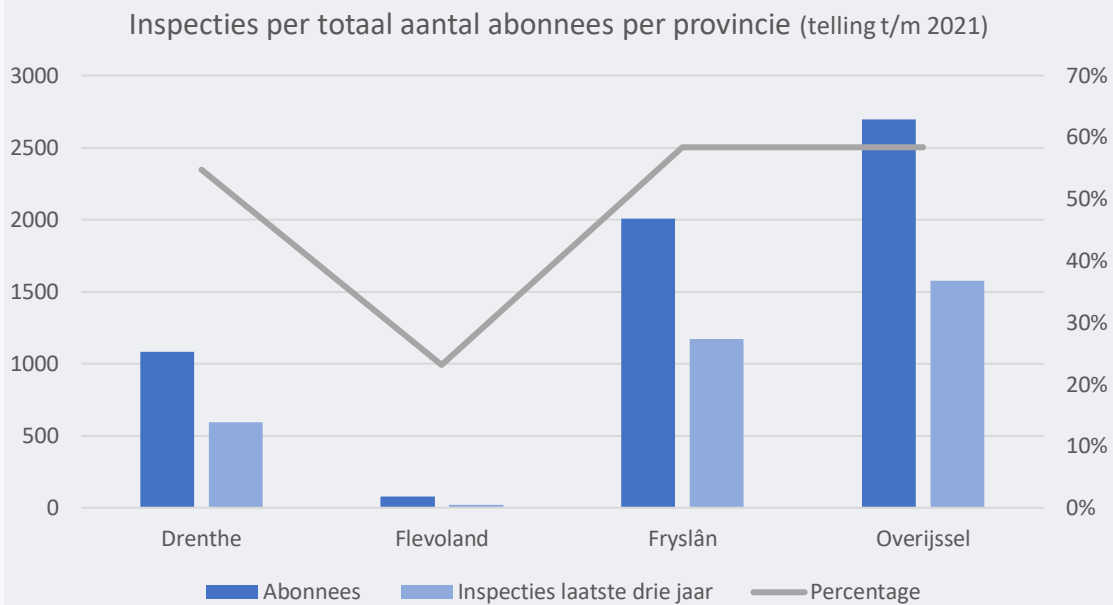
50% van al het erfgoed in Flevoland is woonhuis-monument, maar onder de abonnees van de Monumentenwacht is slechts 25% in Flevoland een woonhuis. Verhoudingsgewijs gezien zijn veel kerken (met hun bijgebouwen als aparte torens en pastorieën) aangesloten bij de Monumentenwacht: 25%, terwijl slechts 10% van al het erfgoed in Flevoland onder (voormalig) religieus erfgoed behoort.

## Frequentie en hoeveelheid inspecties

Gemiddeld genomen neemt circa 50% van alle abonnees periodieke (elke 2 tot 3 jaar) inspecties af. Dit percentage is al enkele jaren stabiel, al valt het op dat 'ad hoc' en eerste inspecties (op eigen initiatief, bijvoorbeeld vanwege aankoop) verhoudingsgewijs toenemen, waardoor dus eigenlijk de hoeveelheid structureel afgenomen periodieke inspecties afneemt.

In de grafiek op de volgende pagina is zichtbaar hoeveel abonnees de Monumentenwacht heeft per provincie (**donkerblauw**) en hoeveel daarvan in de afgelopen drie jaar een inspectie heeft afgenomen (**lichtblauw**). Ook is dit in percentages omgezet:

- Drenthe 55%
- Flevoland 23%
- Fryslân 58%
- Overijssel 58%



Als we deze analyse van de hoeveelheid inspecties in de afgelopen drie jaren afzetten tegen het percentage abonnees ten opzichte van de totale hoeveelheid geregistreerde monumenten in de verschillende provincies, dan betekent dit dat we over het geheel genomen per provincie het volgende percentage aan monumenten actief middels actuele inspecties bereiken:

- Drenthe 29%
- Flevoland 8%
- Fryslân 20%
- Overijssel 22%

### Enkele aanbevelingen uit de beknopte data-analyse

De Monumentenwacht is opgericht vanuit het principe dat een structurele periodieke inspecties van het monument met klein herstelwerk, groot leed (achterstalligheid) voorkomt. Willen wij dit doel adequaat nastreven, is groei van de hoeveelheid inspecties gewenst. Uitrol van de zichtbaarheid van onze meerwaarde voor de monumenteigenaar is dus een aandachtspunt deze beleidsperiode.

We zullen de komende jaren onze data periodiek te blijven analyseren om zo goed op de doelgroep-behoefte van alle monumenteigenaren te kunnen inspelen. Tenslotte is de kennis en ervaring van de Monumentenwacht voor elke eigenaar (in het reguliere inspectiewerk tegen gesubsidieerd tarief) beschikbaar.

## Aanvullende dienstverlening: zowel binnen de wachten als binnen advies

Binnen de Monumentenwacht vindt aanvullende dienstverlening plaats:

- Energiescans en DUMO-adviezen
- Aankoopkeuringen
- Begeleiding naar subsidieaanvragen (SIM-service en uitleg over diverse subsidies en fondsen)
- Advies bij opvragen offertes (voor adviesbureaus, architectenbureaus of aannemers)
- Bouwbegeleiding en oplevering
- Meerjarenonderhoudsplannen en bijbehorende onderhoudsbegrotingen
- Verdiepend advies herstelmethodieken met een nadere beschrijving
- Monitoring (in opdracht van provincie of gemeenten)
- Grotere erfgoedprojecten (in verbinding met maatschappelijk opgaven als: verduurzaming van maatschappelijk vastgoed, beleefbaarheid van erfgoed, participatie, erfgoed in de ruimtelijke context, etc.)

Opvallend is dat bovenstaande activiteiten binnen Monumentenwacht Drenthe en Fryslân vanuit de Monumentenwacht worden uitgevoerd, waar in Overijssel en Flevoland veel van wat de 'plus' is op het reguliere inspectiewerk in Monumenten Advies Oost BV wordt geplaatst, op grote projecten, monitoring, aankoopkeuringen en energieadviezen na. Terwijl juist duurzaamheid binnen Monumenten Advies Oost de afgelopen jaren is vermarkt.

Monumenten Advies Oost werkt voornamelijk in de provincie Overijssel, met een enkele uitstap in goed overleg met de provinciale Monumentenwacht in Gelderland.

De werkzaamheden betreffen: begroten van onderhoudswerkzaamheden en aanvragen van (onderhouds-)subsidies. In een enkel geval wordt daarna ook de bouwbegeleiding uitgevoerd van het werk, al is dit vaak weer aan de Monumentenwachter.

Dezelfde mate van (aanvullende) dienstverlening vindt overigens ook binnen de Groene en Archeologische Monumentenwacht plaats: hier is de verhouding subsidieaanvragen die worden klaargemaakt en ingediend voor eigenaren, ten opzichte van de reguliere inspecties hoog, naast het participeren in (of trekken van) grotere monitoringsprojecten.

Het is niet altijd helder waar het werk van de Stichting Monumentenwacht De Vier Provinciën stopt en het werk van Monumenten Advies Oost BV of de Groene en Archeologische Monumentenwacht start. Ook brengt het hebben van een aparte BV met soms ook een werkgebied buiten onze provinciegrenzen een andere bedreiging met zich mee: de beeldvorming in het erfgoedveld en richting onze stakeholders. Deze en andere bedreigingen, maar ook de kansen, onze sterktes en onze zwaktes worden in de volgende paragraaf inzichtelijk gemaakt. Om vervolgens duidelijke keuze te kunnen maken voor onze strategie in de periode 2022 – 2025.



## Sterktes, kansen, zwaktes, bedreigingen

Aangezien we onze positie in het erfgoedveld binnen de provincies Drenthe, Flevoland, Fryslân en Overijssel willen versterken, maar ook de nieuwe situatie in kader van de fusie, als Monumentenwacht De Vier Provinciën (waar ook de Groene en Archeologische Monumentenwacht en Monumenten Advies Oost onderdeel van uitmaken) sterk willen neerzetten en door ontwikkelen, is hieronder een beknopte, maar brede, analyse toegevoegd.

Sterktes	Zwaktes
<p><b>Inhoudelijk</b></p> <ul style="list-style-type: none"><li>- Bijna 50 jaar aan kennis en data van de (instandhouding)behoefte van het erfgoed per provincie</li><li>- Goed ontwikkelde specialisaties als onderhoud van molens, agrarisch erfgoed en religieus erfgoed, verduurzaming, beheer en onderhoud van groene en archeologische terreinen</li></ul> <p><b>Organisatie</b></p> <ul style="list-style-type: none"><li>- Lokale kennis, lange ervaring, grote verbondenheid met regio</li><li>- Een maatwerk ontwikkelde monitoring en inspectie power app met alle mogelijkheden om dit nader door te ontwikkelen (onder andere met een dashboard aan de achterzijde voor management- en data-analyses en/of met een verduurzamingsrapportage functie, maar ook meer digitaal en direct inspecteren met tablets en als laatste zelfs de koppeling met het naslagwerk 'inspectiehandboek' met daarin alle mogelijke herstellmethodieken die bij geconstateerde schades kunnen voorkomen</li></ul>	<p><b>Inhoudelijk</b></p> <ul style="list-style-type: none"><li>- Slechts beperkte kennis van interieurs, bouwhistorie en herbestemming</li><li>- Verbinding en kennisdeling van zowel de reguliere kennis op het gebied van instandhouding als de diverse specialisaties vindt onderling (binnen en tussen de diverse teams) vooralsnog weinig plaats</li><li>- Verschillen in kwaliteit tussen de inspectierapportages: van slechts constateren (vastleggen) tot nagenoeg complete werkbestekken, terwijl elke wachter in de basis de volgende stappen doorloopt: 1) wat is er? (constateren), 2) wat is de conditie? (inspecteren), 3) wat moet er gebeuren? (adviseren) en 4) wat zeg ik tegen de klant? (rapporteren)</li></ul> <p><b>Organisatie</b></p> <ul style="list-style-type: none"><li>- Alle medewerkers hebben een andere arbeidsovereenkomst, niet allemaal met een verwijzing naar het personeelshandboek of met bijvoorbeeld een concurrentiebeding</li><li>- Het personeelshandboek is al enige jaren niet meer geactualiseerd (inclusief afspraken privégebruik inspectiebussen)</li><li>- Er zijn verschillen in de werkafspraken (en tarieven(stijgingen)) tussen Noord en Oost (Drenthe en Fryslân) en Overijssel   Flevoland</li><li>- Er zijn grote verschillen in de wijze waarop de subsidieverantwoordingen per provincie dienen te worden ingediend, alsmede de indieningsdata</li></ul>

<p style="text-align: right;"><b>Kansen</b></p> <p><b>Inhoudelijk</b></p> <ul style="list-style-type: none"> <li>- Concurrerende adviesbureaus hebben geen behoefte aan (tijdrovend) vroegtijdig contact met eigenaren. Deze eerste inspecties, keukentafelgesprekken, energiescans, als ook aankoopkeuringen, maar zelfs de begeleiding naar de reguliere onderhoudsregelingen (als de SIM en de woonhuisregeling) kosten hen teveel tijd en vraagt een heel andere dienstverlening (en communicatietechniek) van hun organisaties (zij werken vaak liever de plannen uit) -&gt; De Monumentenwacht kan daarin dichter op de eigenaar kruipen en een 'loket'rol gaan vervullen. Dit vervult tevens een grote eigenaar-behoefte</li> <li>- Actief communiceren met onze eigenaren, onder andere door nieuwsbrieven te versturen</li> <li>- Organiseren kennisbijeenkomsten intern (tussen de collega's), extern (in het erfgoedveld) en voor eigenaren</li> </ul> <p><b>Organisatie</b></p> <ul style="list-style-type: none"> <li>- Huisvestingsopgaven</li> <li>- Participeren in de ontwikkelde verduurzamingstool van de gezamenlijke Monumentenwachten met de Groene Grachten</li> <li>- Uitrol inspecties met tablets en drones voor alle wachters (en daarmee een deel van het werken op hoogte (veiligheidsrisico) voorkomen, alsmede de administratieve lasten terugbrengen</li> <li>- Borrelende ambities en oprechte passie van de collega's voor ons vakgebied</li> <li>- Projectmatiger werken en zo ook de organisatie in gaan richten (projecten, activiteiten, daadwerkelijke inzet)</li> </ul>	<p style="text-align: right;"><b>Bedreigingen</b></p> <p><b>Inhoudelijk</b></p> <ul style="list-style-type: none"> <li>- Diverse (commerciële) adviesbureaus versnellen met kennis en middelen op het gebied van diverse specialisaties als verduurzaming, maar ook wijze van opnemen van gebouwen (drones, 3D camera's)</li> </ul> <p><b>Organisatie</b></p> <ul style="list-style-type: none"> <li>- De spanning tussen de (deels) gesubsidieerde stichtingen en de Advies BV (wat hoort waarbij? en hoe leg je het uit aan de buitenwereld?)</li> <li>- Fysiek belastend werk</li> <li>- De impact van de coronamaatregelen met betrekking tot quarantaine en isolatie op de effectiviteit van het werk</li> <li>- Reserveopbouw en verantwoording bestemmingsreserves</li> <li>- Verminderde politieke interesse voor monumentenzorg en als gevolg daarvan het verdwijnen van monumenten (/erfgoed) uit de programma's, formatie, coalitieakkoord. Dit maakt dat 'erfgoed' dient te concurreren met de brede cultuursector waar ook de broekriem wordt aangetrokken</li> </ul>

# Wat gebeurt er in de wereld om ons heen

*“We zijn zo blij dat ‘Monumentenzorg’ na de storm de pannen op onze kerk kwam terugleggen!”*

*“Ons monument, dat is onze trots en wij zijn daarvoor op zoek naar een deskundige en onafhankelijke partij die ons kan vertellen hoe wij hier goed mee om kunnen gaan. Iemand die met ons meedenkt.”*

## Maatschappelijke thema's

Zoals al eerder gezegd heeft de monumentenzorg door de decennia heen zich ontwikkeld. Op moment van schrijven signaleren wij het volgende:

### Monumentenzorg

- Sterkere en meer geïnformeerde eigenaar
- De basis op orde: een monument én eigenaar in zijn kracht
- Erfgoedveld in de breedte is te weinig zichtbaar en wordt (mede) daardoor als versnipperd ervaren: het is echter geen versnipperd erfgoedveld, wel versnipperd beleid en (financiële) ondersteuning -> de positie van de provinciale Monumentenwachten hierin = kennisloket en vaste partner van de abonnee
- Verduurzamen kan zeker óók bij monumenten
- Nagenoeg niemand (zelfs onze abonnees niet) weten het verschil tussen Monumentenwacht en Monumentenzorg!

### Beleidsopgaven

- Monitoring inzetten richting passend en behoeftegericht beleid
- Potentie voor de woningbouwopgave in herbestemming van erfgoed

### Overige maatschappelijke trends

- Demografische ontwikkelingen: leefbaarheid, krimp en herbestemming
- (erfgoed)Participatie
- Ondernemerschap (benutten van kansen: 'zelf de broek op kunnen houden')
- Aanpak van de klimaatcrisis, waar de wens voor verduurzaming van monumenten een logisch gevolg van is (naast de hoge energieprijzen)
- Digitalisering, als: grote en snelle technologische ontwikkelingen in inspectietechnieken. Denk daarbij aan drones, puntmetingen tot op tiende millimeters, zeer nauwkeurige 3D foto's (van bijvoorbeeld een interieur), digitaal inspecteren en efficiënt direct rapportages opstellen, hoge kwaliteit warmtecamera's (zelfs vanuit de lucht), maar ook aan ontsluiten van 'erfgoed' (kennis, collecties en/of data) voor brede publieksgroepen

NB. Kijk ook eens in het [Erfgoedpamflet 2022](#).

## Het erfgoedveld per provincie

Alle provinciale Monumentenwachten hebben op landelijk niveau te maken met onder andere: de Rijksdienst voor het Cultureel Erfgoed, Stichting ERM en MonumentenwachtNL (de vereniging provinciale Monumentenwachten).

In de bijlage is een parapluschema ingevoegd met het landelijk erfgoedveld (en de bijbehorende doelstellingen per organisatie) met ook het veld per provincie:

### Provincie Drenthe

In Drenthe houdt de Monumentenwacht kantoor in Westerbork samen met (de groen-afdeling van) Drents Landschap. Stichting het Drents Landschap is een onze meest belangrijke stakeholders en abonnees in de provincie Drenthe. Naast dat Drents Landschap onze abonnee is en wij elkaar treffen binnen het Erfgoedplatform Drenthe, werken Monumentenwacht Drenthe en Drents Landschap ook samen in de belangbehartiging van het erfgoedveld binnen de provincie. Andere belangrijke stakeholders zijn in het parapluschema in de bijlage toegevoegd.

### Provincie Flevoland

Verhoudingsgewijs is Monumentenwacht Flevoland onze kleinste organisatie binnen de vier provinciën en heeft dan ook geen eigen huisvesting in Flevoland. Grote erfgoedpartijen in Flevoland zijn verder Stichting Flevolandschap en Stichting Erfgoedpark Batavialand waarmee wij de komende tijd de samenwerking nauwer zullen aanhalen. Ook hier is het erfgoedveld schematisch in de bijlage toegevoegd.

### Provincie Fryslân

In de provincie Fryslân is de Monumentenwacht een van de grootste erfgoedorganisatie gehuisvest samen met tal van andere organisaties in het Monumintenhûs Fryslân. Denk daarbij aan Stichting Steunpunt Monumentenzorg Fryslân, Stichting Âlde Fryske Tsjerken, Stichting de Fryske Molen, SBKGNN, Stichting Historische Interieurs Fryslân, Erfgoedvereniging Heemschut en de Boerderijenstichting Fryslân. Het veld in Fryslân is verder gevarieerd en breed. Voor de Monumentenwacht is het, net als in de andere provincies, van belang om een heldere positie en goede relaties met de brede veld te onderhouden.

### Provincie Overijssel

In Overijssel is van oudsher onze samenwerking sterk met de grotere monumenteneigenaren in de provincie: als NV Bergkwartier, Landschap Overijssel en Twickel. Daarnaast zijn veel van de particuliere landgoed- en buitenplaats-eigenaren abonnee van de Monumentenwacht. Ook onderhoudt de Monumentenwacht werkrelaties met bijvoorbeeld Het Oversticht, SBKG en RIBO.

# Waar gaan we heen

*“Eigenaren hebben een eerstelijns loket nodig om hen te steunen in de brede opgave van duurzame instandhouding van hun monument. Denk een beetje aan ‘monumenteigenaar voor dummies’.”*

*“Monumentenwacht is als een huisarts voor mijn pand: hij stelt de diagnose en schrijft een glashelder hersteladvies voor.”*

## Visie

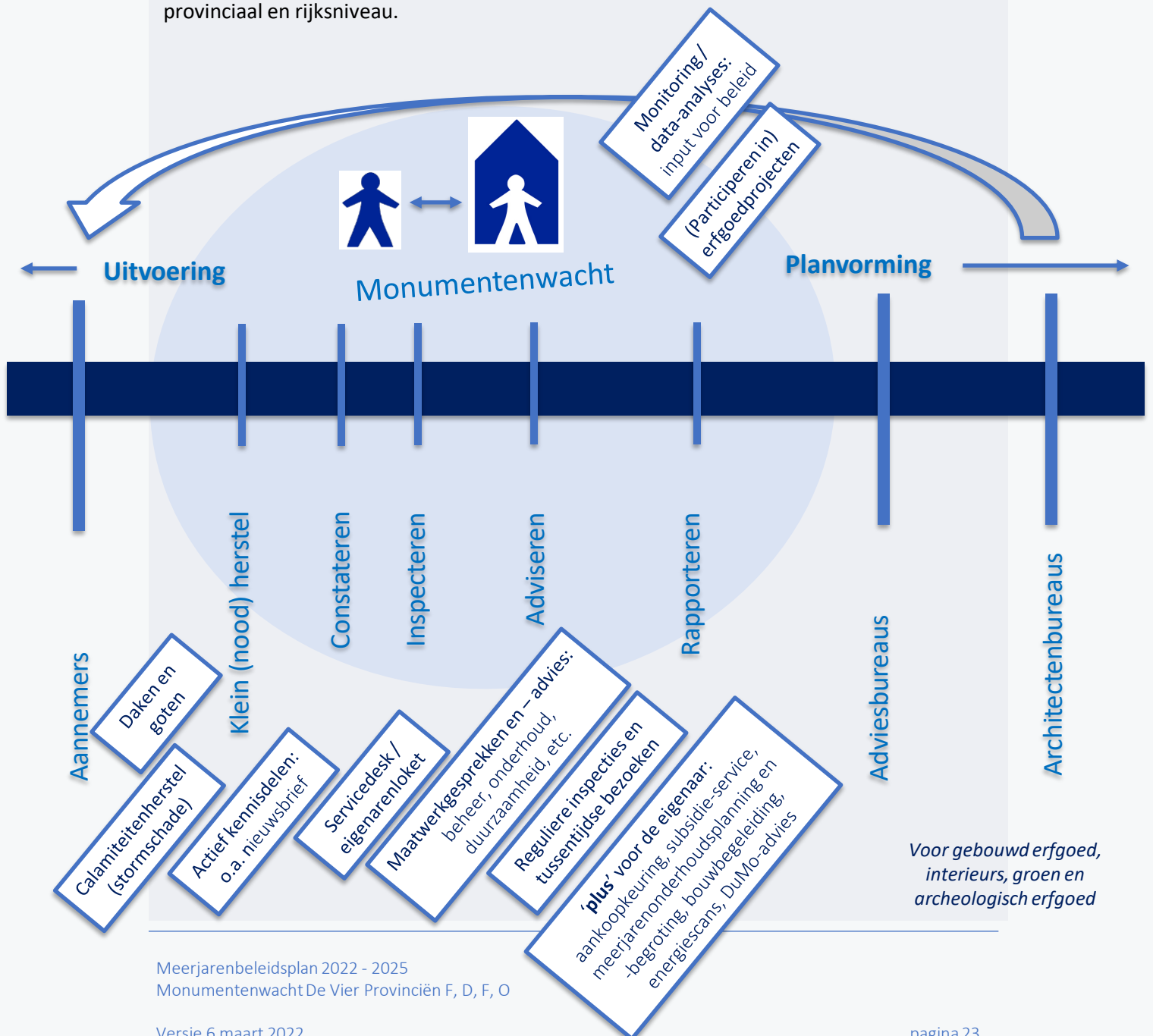
De komende jaren willen we onze Monumentenwacht versterken en laten groeien naar dé vaste partner voor de monumenteigenaar in het veld.

Op het gebied van instandhouding, maar ook duurzame doorontwikkeling.

Met kennis van herstelmethodieken en ook van verduurzamen, financieren (in een structurele samenwerking met onder andere het NRF), subsidies (naast onze provincies en het rijk) en procedures (in goed overleg met het bevoegd gezag -> dus gemeenten en hun adviseurs (commissies en RCE)).

Dit betekent dat we ons nog meer gaan richten op de eigenaar-behoefte, naast de monument-behoefte, en ook onze dienstverlening daarop gaan inrichten. Dit betekent optimaliseren van de (interne en dan vooral de dienstverlenende) processen, afgebakende heldere producten en een diepere gelaagdheid in de dienstverlening voor nog meer maatwerk en ontzorging van de eigenaar.

De kennis die we hebben van deze monument- en eigenaar-behoefte zetten we daarnaast graag in om beleidsmatig en bestuurlijk een gesprekspartner te zijn op regionaal, provinciaal en rijksniveau.



## Strategie

In beleidsperiode 2022 – 2025 gaan we werken aan de volgende speerpunten:

### Zichtbaarheid van de Monumentenwacht

Een belangrijke opgave voor de Monumentenwachten de komende jaren is de positie in het (provinciaal) erfgoedveld te consolideren en te versterken. Zeker als we meer impact willen maken (een belangrijke rol spelen in duurzame instandhouding van erfgoed), dan dienen we ook meer periodieke inspecties bij een grotere groep abonnees te plannen.

- Relaties consequent onderhouden met alle belangrijke spelers in ons landelijk, provinciaal en lokaal (erfgoed)veld met extra inzet op Flevoland nu de Monumentenwacht daar een 'eigen' stichting is geworden vanuit de moederorganisatie Monumentenwacht de vier provinciën
- Actief als organisatie ook deze relaties informeren middels onder andere een digitale nieuwsbrief
- Actiever onze abonnees informeren (digitale nieuwsbrief, een brief-op-de-mat en bijeenkomsten (bijvoorbeeld gekoppeld aan de jubilea van de wachten)
- Periodieke (steekproefsgewijze) tevredenheidsonderzoeken uitvoeren onder onze abonnees om optimaal voeling te houden met de behoefte van de eigenaar en extra inzet plegen op nazorg en opvolging

### Dienstverlening verbreden en verdiepen

De 'vaste partner' zijn van de erfgoedeigenaren op het gebied duurzame instandhouding van hun pand of terrein, vraagt om service die is ingericht van eerste contact (helpdesk / loket) tot nazorg (begeleiding). Om daarin ook goed duidelijk te maken wat onze rol is ten opzichte van eigenaar, maar ook ten opzichte van stakeholders, het erfgoedveld en de overige (commerciële) partijen in ons veld, is het belang onze 'waaier' (advies)diensten en producten nader te specificeren. Ook om een heldere lijn aan te brengen in de gesubsidieerde taken en de 'plus' op ons werk vanuit ontzorging van de eigenaren of (participeren) in overige projecten.

- Een eigenarenloket (servicedesk) inrichten (frontoffice -> backoffice -> vaste wachters (continuïteit) met daarachter een team van specialisten / adviseurs) = eigenaarbinding vanuit deskundigheid en vertrouwen!
- Onze specialisten meer verbinden en versterken vanuit de moederorganisatie over de vier provinciën: onderhoud, verduurzaming, interieur, groen, archeologie, maar ook per categorie: woonhuizen, boerderijen, molens, kerken, landgoederen / buitenplaatsen, ...
- Heldere gelaagdheid van dienstverlening (/ producten) inzichtelijk maken en ook de organisatie daarop inrichten (wachter B -> wachter A -> specialist -> adviseur -> projectleider -> teamleider)
- Advieswerk weer als 'plus op het reguliere Monumentenwachtwerk' zien en zo ook positioneren, zodat dit helder is voor alle abonnees (en externen) en van daaruit door ontwikkelen (o.a. verdiepen vakgebieden (als herbestemming) en bouwhistorie)
- Doorontwikkeling van de Groene Monumentenwacht en nadere uitrol (archeologische) monitoring -> stevige positie in het veld: bekend en erkend



- Doorontwikkeling van onze kennis van verduurzaming van monumenten: opleiden (bouwfysica, (grof) installaties, energieprestatie en monumentwaarden) en software (Groene Grachten 'tool')
- De waarde van verfijnd monitoren (ter plaatse) meer benadrukken

### Data-analyses en verbinding met beleid

De Monumentenwacht bestaat al bijna vijftig jaar en in al die jaren is een groot deel van de monumenteneigenaren abonnee van de wachten. Er is geen andere organisatie in Nederland waar zoveel kennis is op het gebied van de behoefte van de monumenteigenaar, dan bij de wachten. Analyse van de data beschikbaar binnen de wachten kan een grote bijdrage leveren aan beleidsontwikkeling.

Digitalisering van de werkprocessen intern is daar onderdeel van: door ontwikkelen van de power app (inspectie en monitoring software) om ook data-analyses te vergemakkelijken.

- Datagebruik bij de Monumentenwacht:
  - De eerste resultaten van vijf jaar monitoren gebruiken in gesprekken met overheden (extern) en om te leren waar de mogelijke behoefte ligt van eigenaren die we nog niet kennen (geen abonnee) (intern)
  - Data analyseren en trends signaleren en jaarlijks (gekoppeld aan het jaarverslag) middels factsheets publiek delen
  - Deze verslagen ook gebruiken als middelen om het gesprek over de positie en toekomst van de Monumentenwacht aan te gaan (bijvoorbeeld in de belangenbehartiging richting verkiezingen)

### Optimaliseren interne processen

Na de fusie, maar ook in de dienstverlening naar onze eigenaren, is nu de kans om onze interne processen zo in te richten dat we vanuit onze kwaliteit, onze kracht, efficiënt en zichtbaar ons werk kunnen doen. In een taal die past bij onze eigenaren en vanuit de unieke kennis die wij in huis hebben.

- ICT (doorontwikkeling inspectieapp en koppelen aan inspectiehandboek als database (efficiëntie en meer eenduidigheid in kwaliteit eindproduct) -> met tablet inspecteren)
- Bankzaken (vanwege de fusie stroomlijnen en bevoegdheden beter organiseren)
- Afspraken maken over de wijze van communiceren met de abonnees: vastleggen contactgegevens, momenten en vragen in dossier-software, opvolging contactmomenten, opvolgtermijnen en tevredenheidsonderzoeken
- Personeelszaken: handboek, functiebeschrijvingen, arbeidsovereenkomsten
- Rollen en verantwoordelijkheden (onder andere teamleiders en ondersteunende functies)

- Afstemmen inhoudelijke kwaliteit van onze producten en dienstverlening onderling
- Zuinig zijn op onze mensen: hen ruimte bieden om kennis op te doen, ambities na te jagen en levensloopbestendig te werken (tenslotte is het een fysiek belastend beroep), maar ook plek bieden aan nieuwe instroom en hen in aanraking brengen met het vak (door bijvoorbeeld het bieden van stageplaatsen) -> expertise en innovatie borgen
- Inrichten administratie als projectenorganisatie, zodat ook onze gesubsidieerde taken helder en apart te verantwoorden zijn

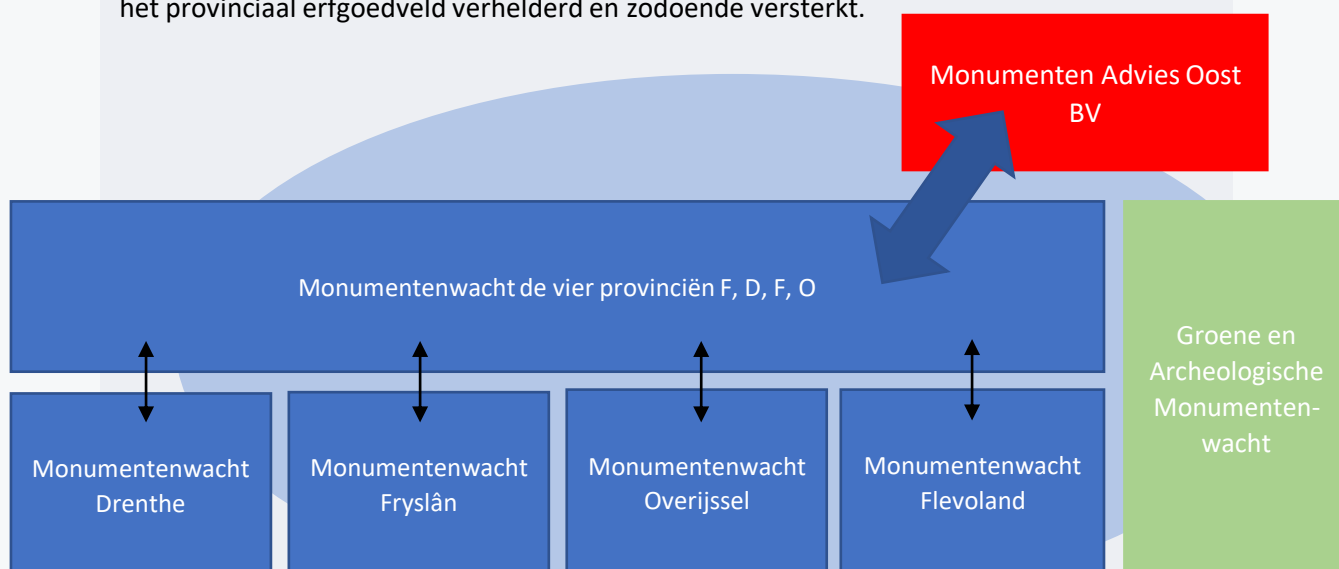
### Gewenste situatie -> een heldere positie in het erfgoedveld

Eén van de eerste stappen in het nastreven van de speerpunten voor deze beleidsperiode is de organisatiestructuur nog verder versimpelen. Tenslotte is het uitgangspunt in de manier van werken binnen onze organisatie: elkaar versterken, verdiepen van specialistische kennis en geoptimaliseerde interne processen om continuïteit en eenduidige kwaliteit te garanderen.

Passend bij de behoefte van de eigenaar wordt de dienstverlening zo ingericht dat de Monumentenwacht het eigenarenloket is in het brede vakgebied van duurzame instandhouding van hun monument en van hieruit de eigenaar kan bijstaan.

De 'plus' op ons werk (aanvullende dienstverlening en ontzorging) om de eigenaar in zijn kracht te zetten, wordt ook nu al deels vanuit de Monumentenwacht uitgevoerd. En juist dit stukje extra dienstverlening maakt dat de Monumentenwacht kan groeien: dichter op de eigenaren kan kruipen, groeien in kwaliteit, in abonnees, in frequentie van contactmomenten (de inspecties weer laten floreren) en groeien in soort monumenten: naast rijks- en gemeentelijke monumenten, ook provinciale monumenten, karakteristieke en beeldbepalende panden en panden in een beschermd stad- of dorpsgezicht.

De nieuwe statuten van Monumentenwacht de vier provinciën biedt deze ruimte en is dan ook een volgende stap om deze 'plus' op ons werk weer volledig (formeel) terug te brengen (fuseren) in de moederorganisatie. Wat de positie van de Monumentenwacht in het provinciaal erfgoedveld verheldert en zodoende versterkt.



# Financiën

*“Bij groene monumenten of archeologische terreinen lijkt er geen haast geboden, maar ook daar is visie op beheer en keuzes durven maken nodig om duurzame instandhouding te garanderen.”*

*“Uit vijf jaar monitoring is gebleken dat panden waarvan de eigenaar abonnee is bij de Monumentenwacht gemiddeld genomen in betere staat van onderhoud zijn. De data bewijst het: de Monumentenwacht voorkomt écht het verval van ons erfgoed!”*

## Financiën

### MEERJARENBEGROTING 'KRACHT VAN DE WACHT: SAMEN STERK!' 2022 – 2025

Bedragen in € \* 1.000

		begroot	begroot	begroot	begroot
		2022	2023	2024	2025
<b>BATEN</b>					
	Omzet Monumentenwacht de vier provinciën	999	1.285	1.370	1.425
	Subsidiebatan	1.028	1.050	1.050	1.050
	Omzet Monumentenadvies	238			
		2.265	2.335	2.420	2.475
<b>LASTEN</b>					
	Fte's	25,2	25,7	26,2	26,2
	Personeel	1.819	1.892	1.968	2.015
	Overige	426	375	375	375
	Afschrijvingen	51	52	52	53
		2.296	2.319	2.395	2.443
<b>(VOORLOPIG) RESULTAAT</b>		-31	16	25	32

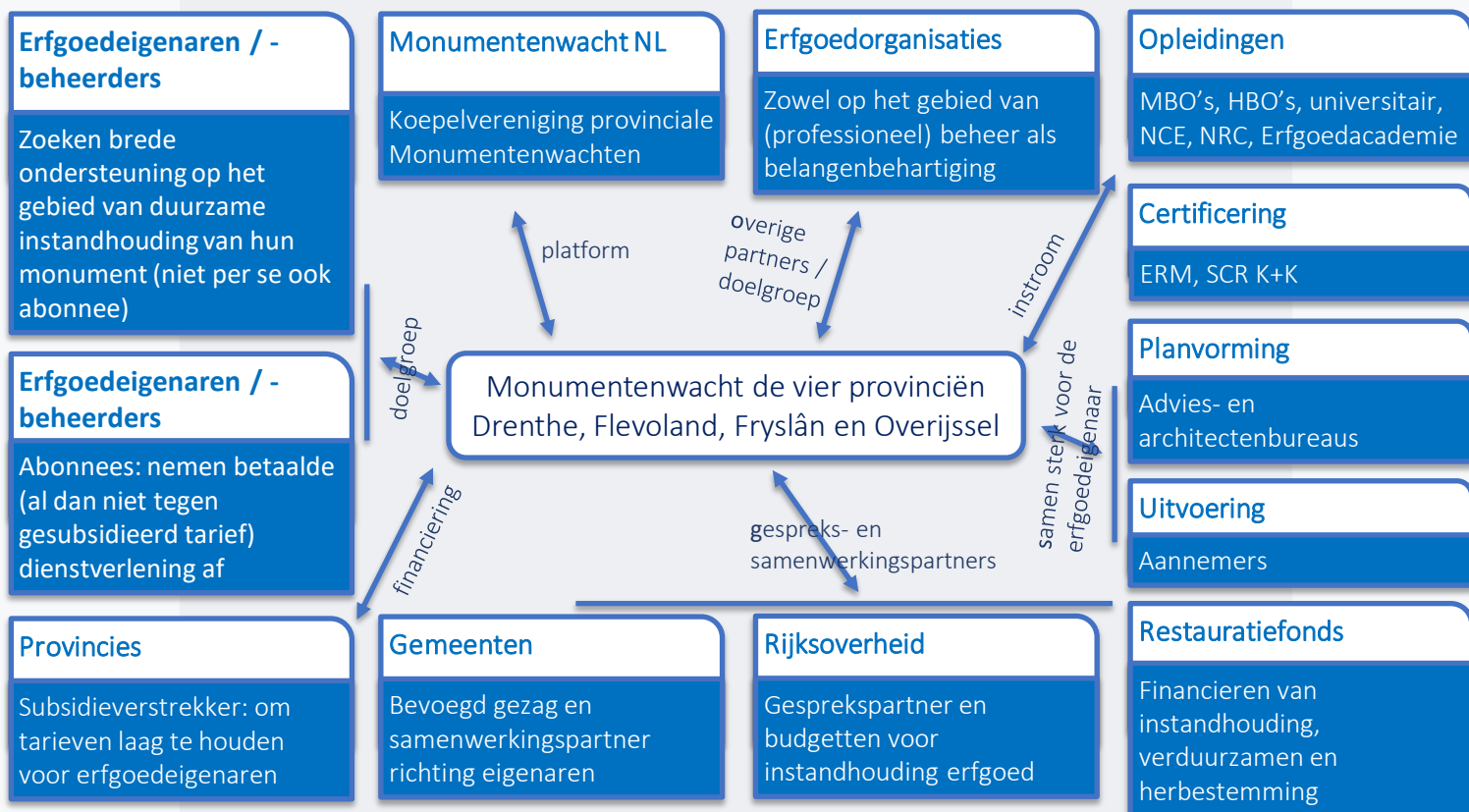
In navolging op onze jaarlijkse (gespecificeerde) begroting is op basis van onze ambities en de verwachte ontwikkeling een voorzichtige groeiende begroting voor de komende jaren weergegeven.

Hierin houden we rekening met:

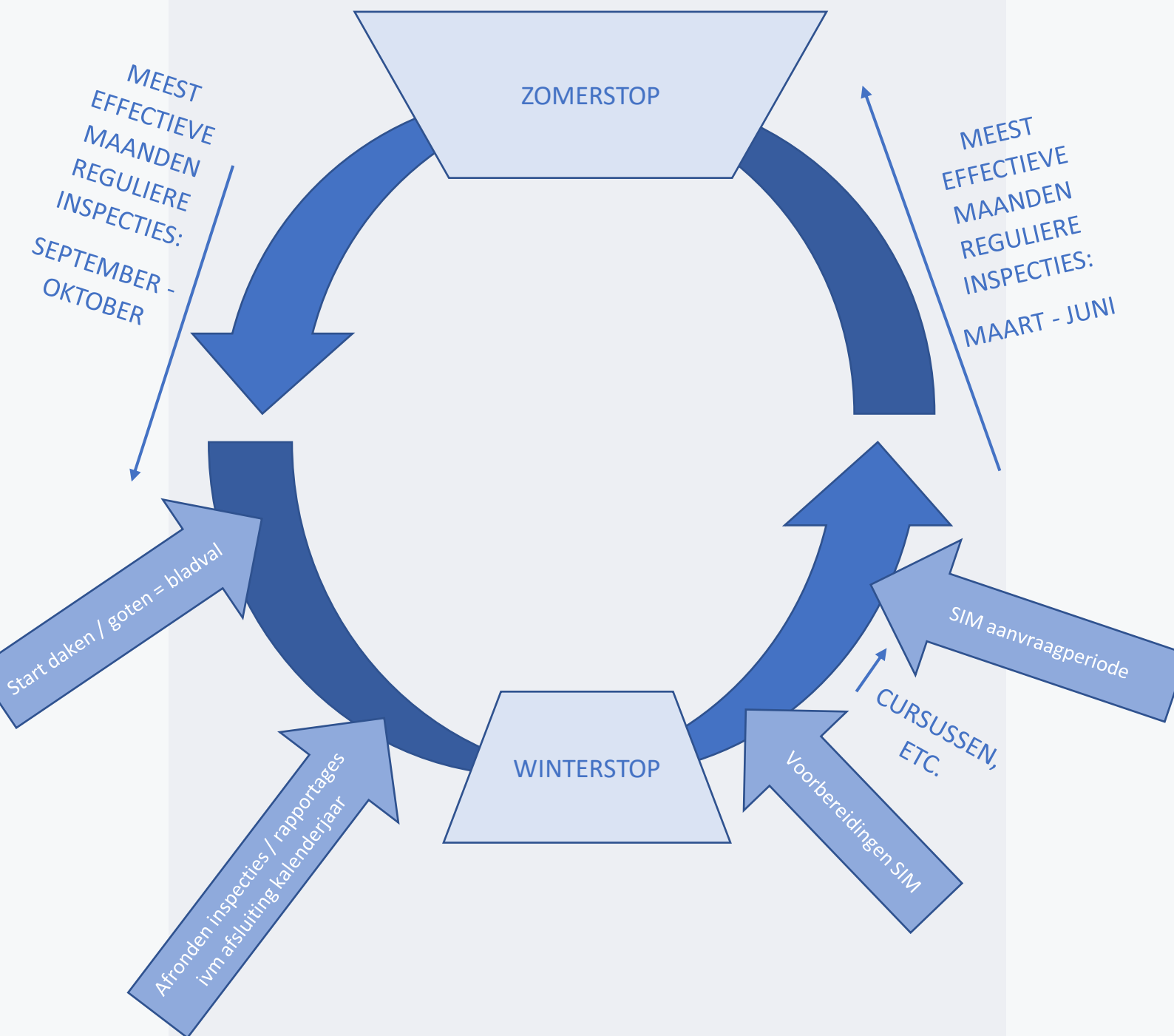
- Een toename van het aantal abonnees en een toename van inspecties (verwachting: kleine, maar stabiele groei -> zichtbaarheid heeft aanloop nodig van een jaar of drie)
- Een stabilisering van de subsidiebatan, omdat de verwachting is dat overheden in het huidig politiek klimaat niet de structurele subsidies op zullen hogen, zelfs niet als de abonnees en inspecties wel zullen toenemen
- Overigens wordt ingezet op het verkrijgen van ook andere (kortlopende of eenmalige) (project)subsidies
- Dit betekent dat als we de tarieven laag houden en wel een groei en impact genereren in abonnees en inspecties, we ook meer zullen inzetten op diverse specialismen en aanvullende dienstverlening en van daaruit een stevige partner worden naar de eigenaar, beheerder, gebruiker, erfgoedveld en de overheid

# Bijlagen

## Bijlage 1 – Schema stakeholders van de Monumentenwacht

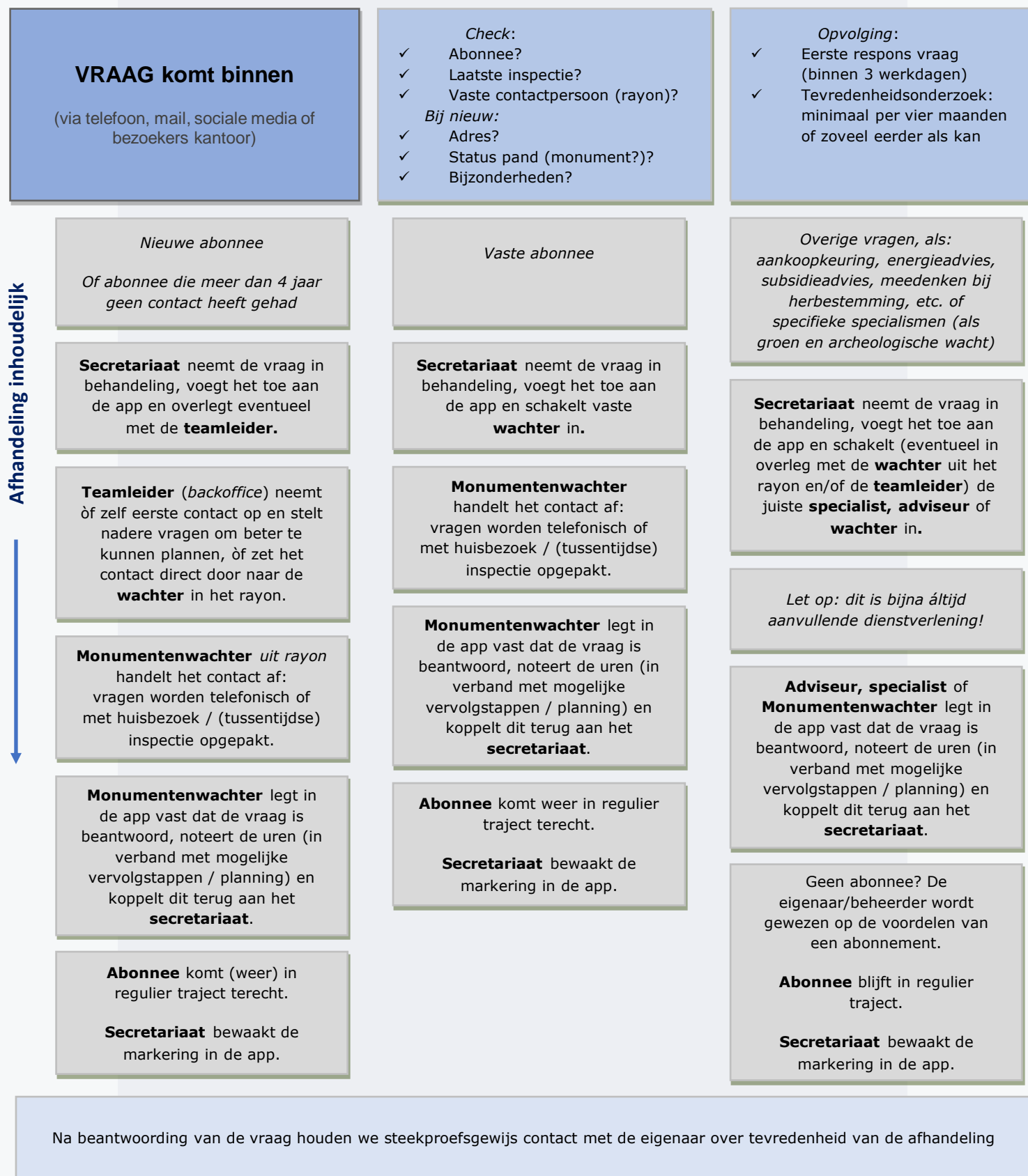


## Bijlage 2 – Jaarplanning werkzaamheden Monumentenwacht



## Bijlage 3 – Schema afhandeling vragen en contact met abonnees (eigenarenloket)

### Afhandeling proces





# Contactgegevens



## Monumentenwacht Drenthe

Pieterbergweg 26  
9431 CB Westerbork

[www.monumentenwachtdrenthe.nl](http://www.monumentenwachtdrenthe.nl)

[info@monumentenwachtdrenthe.nl](mailto:info@monumentenwachtdrenthe.nl)

0591 371 652



## Monumentenwacht Flevoland

Heinoseweg 6a  
7722 JP Dalfsen

[www.monumentenwachtflevoland.nl](http://www.monumentenwachtflevoland.nl)

[info@monumentenwachtflevoland.nl](mailto:info@monumentenwachtflevoland.nl)

038 460 32 37



## Monumentenwacht Fryslân

Emmakade NZ 59  
8921 AG Leeuwarden

[www.monumentenwachtfryslan.nl](http://www.monumentenwachtfryslan.nl)

[info@monumentenwachtfryslan.nl](mailto:info@monumentenwachtfryslan.nl)

058 215 73 65



## Monumentenwacht Overijssel

Heinoseweg 6a  
7722 JP Dalfsen

[www.monumentenwachtoverijssel.nl](http://www.monumentenwachtoverijssel.nl)

[info@monumentenwachtoverijssel.nl](mailto:info@monumentenwachtoverijssel.nl)

038 460 32 37



## Groene en Archeologische Monumentenwacht

Heinoseweg 6a  
7722 JP Dalfsen

[www.groenemonumentenwacht.nl](http://www.groenemonumentenwacht.nl)

[info@groenemonumentenwacht.nl](mailto:info@groenemonumentenwacht.nl)

038 460 29 30

## Monumenten Advies Oost

Heinoseweg 6a  
7722 JP Dalfsen

[www.monumentenadvies-oost.nl](http://www.monumentenadvies-oost.nl)

[info@monumentenadvies-oost.nl](mailto:info@monumentenadvies-oost.nl)

038 460 29 30

