

**Jaarverslag 2021**

**MONUMENTENWACHTEN**

NOORD | OOST

OVERIJSEL | FLEVOLAND

**GROENE EN**

**ARCHEOLOGISCHE**

**MONUMENTENWACHT**

**MONUMENTEN ADVIES OOST**

HISTORIE LEVEND HOUDEN

## Jaarverslag 2021

Voor u ligt het jaarverslag van Stichting Monumentenwacht Noord en Oost Nederland (moederorganisatie achter Stichting Monumentenwacht Drenthe en Fryslân) en Stichting Monumentenwacht Overijssel en Flevoland, de Groene en Archeologische Monumentenwacht en Monumenten Advies Oost over uitvoeringsjaar 2021.

Dit jaarverslag bestaat uit:

- beknopte verantwoording van onze activiteiten en behaalde mijlpalen, beschreven per provincie (vanuit onze gesubsidieerde taken), maar ook:
- waardevolle informatie vanuit de bredere dienstverlening die de moederorganisatie van de Monumentenwachten in de vier provinciën Drenthe, Flevoland, Fryslân en Overijssel voor haar abonnees en monumenteigenaren uitvoert,
- en een doorkijkje naar de komende jaren.

Aangezien dit jaarverslag ook een bestuurlijke verantwoording betreft, is in de bijlage een beknopt bestuursverslag met een toelichting op de jaarrekeningen en de door de externe accountant gecontroleerde jaarrekeningen toegevoegd. Tevens vindt u in de bijlagen de verslagen van de Raden van Toezicht.

Heeft u nog vragen of opmerkingen?

Geef ze vooral door: [info@m-no.nl](mailto:info@m-no.nl)

of via 058 215 73 65.

**NB.** Er zijn twee jaarrekeningen opgesteld: voor Monumentenwacht Noord en Oost en voor Monumentenwacht Overijssel en Flevoland. De accountants die zich bezig hielden met de controle op de jaarrekening, hebben in het jaarverslag alleen gekeken naar de voor hen geldende pagina's en hoofdstukken: dus Drenthe en Fryslân voor Noord en Oost, apart van Overijssel en Flevoland.

## Inhoudsopgave

<b>Voorwoord</b>	3
------------------	---

<b>Leeswijzer</b>	4
-------------------	---

### ... uit de wacht ...

Monumentenwacht Drenthe	6
Monumentenwacht Flevoland	7
Monumentenwacht Fryslân	8
Monumentenwacht Overijssel	9
Groene en Archeologische Monumentenwacht	10
Monumenten Advies Oost	11

### de kracht van de wacht

Duurzaamheid	14
Werken op hoogte	15
Monitoring	16

### de kennis van de wacht

Soort en categorie erfgoed	18
Spreiding over ons werkgebied	20
Gesignaleerde behoeften van de monumenteigenaren	21

<b>De Monumentenwachten in 2022 en verder</b>	23
---	----

### Bijlagen

Bestuursverslag met toelichting op / en de jaarrekening Monumentenwacht Noord en Oost Monumentenwacht Overijssel en Flevoland	
---	--

Verslag van de Raad van Toezicht Monumentenwacht Noord en Oost Monumentenwacht Overijssel en Flevoland	
--	--

### Colofon

Al bijna 50 jaar is de Monumentenwacht er om ú te ontzorgen bij de instandhouding van uw prachtige panden, interieurs, groen en archeologisch erfgoed.

Met grote kennis van de regionale eigenheid, ervaring en (onafhankelijke) deskundigheid begeleiden de monumentenwachters bij onderhoud en verduurzaming van rijksmonumenten en zetten deze kennis ook in voor provinciale of gemeentelijke monumenten en overig erfgoed als karakteristieke of beeldbepalende panden en in panden gelegen in een beschermd stads- of dorpsgezicht.

De wachters inspecteren, constateren, adviseren, rapporteren, monitoren en voeren klein (nood)herstel uit. Inspecties worden uitgevoerd met de modernste technieken: drones, endoscopen en warmtecamera's.

Vanuit de visie dat structurele periodieke inspecties en klein herstel, groot leed (achterstalligheid) voorkomt.

Het inspectiewerk van de Monumentenwacht voor rijksmonumenten wordt dan ook ondersteund door de provincies, zodat onze ervaring en deskundigheid voor deze eigenaren tegen een gesubsidieerd tarief beschikbaar is.

Kortom, de Monumentenwacht is hét fundament onder de monumentenzorg: de schakel tussen eigenaar(behoefte), instandhoudingsopgave, de uitvoering en het erfgoedbeleid.  
*Historie levend houden!*

Naast de Monumentenwacht verzorgt Monumenten Advies Oost vaak de 'plus' op het reguliere werk en werkt dan ook van onder hetzelfde dak uit een personele unie met de Monumentenwacht samen. Denk hierbij aan energieadviezen, het begroten van de onderhoudskosten, begeleiding bij het aanvragen van subsidies, hulp bij organiseren van de uitvoering en bouwbegeleiding.

## Voorwoord

*2021 was een bijzonder jaar voor de Monumentenwachten in Noord en Oost Nederland. En echte 'wisseling ván en in de wacht'.*

*Niet alleen een tweede COVID19-jaar met alle maatregelen van dien, maar laten we het daar nu eens niet over hebben...*

*2021 was het jaar waarin Afke Draijer, na ruim 20 jaar, besloot terug te treden als directeur-bestuurder!*

*En alsof die verandering nog niet groot genoeg was:*

*2021 werd ook het jaar waarin de samenwerking tussen de vier provinciale Monumentenwachten een volgende fase inging.*

*Onder begeleiding en advies van onder andere Berenschot en Eshuis Adviseurs & Accountants werd de fusie tussen de twee moederorganisaties Monumentenwacht Overijssel en Flevoland en Monumentenwacht Noord en Oost (van waaruit Drenthe en Fryslân worden bediend) uitgevoerd en uitgevoerd op de jaarwisseling tussen 2021 en 2022.*

*Van deze mooie sterke nieuwe organisatie, die vier provincies Drenthe, Flevoland, Fryslân en Overijssel vanuit jarenlange opgebouwde kennis en onafhankelijke deskundigheid bediend, mag ik de nieuwe roerganger zijn. Trots!*

*In dit jaarverslag blikken we daarom niet alleen terug op het hectische jaar 2021, waarin gelukkig het daadwerkelijke werk van de Monumentenwachten op het gebied van gebouwd erfgoed, interieurs, groen en archeologie, als ook de 'plus' op het werk van de wacht via Monumenten Advies Oost, onverstoort door de doorgang voor onze erfgoedeigenaren.*

*We kijken in dit jaarverslag ook alvast een beetje vooruit: 2022 en verder. Fris en sterk als nieuwe organisatie!*

*Bedankt aan al onze abonnees, onze partners en onze provincies dat wij al decennia lang ons mogen inzetten om het erfgoed levend te houden!*

*Meer over de activiteiten van de Monumentenwachten in Drenthe, Flevoland, Fryslân en Overijssel, kunt u terugvinden in dit jaarverslag 2021.*

*Eefje van Duin*

## Leeswijzer

De oprichting van de eerste Monumentenwacht in Nederland, Fryslân, werd op 23 maart 1973 feestelijk gestart met een symbolische inspectie in Sint-Nicolaasga.

Na Monumentenwacht Fryslân is, onder onze vier provincies, de volgende Monumentenwacht in 1979 opgericht: Drenthe. Waarna in 1981 Overijssel en Flevoland werden toegevoegd. In 2021 was Monumentenwacht Overijssel en Flevoland dus veertig jaar oud! Hoera!

Ondertussen is de Monumentenwacht niet meer weg te denken uit de monumentensector. Een organisatie, een instituut, dat al decennia lang inspecties uitvoert en rapporteert over de staat van de monumenten aan haar eigenaren.

Deze inspecties en adviesrapportages, met klein herstel, voorkomt verval en mogelijk kostbare restauraties. Vandaar ook dat de Monumentenwachten, sinds oprichting, door de provincies worden gesubsidieerd voor deze basistaken bij rijksmonumenten. Hierover kunt u meer lezen in hoofdstuk ‘... uit de wacht ...’.

Door de jaren heeft de Monumentenwacht zich verder verbreed: van gebouwd erfgoed, naar ook interieurs, groen erfgoed en archeologische monumenten. En van behoud, naar duurzame instandhouding met monitoring van de onderhoudsbehoefte. Passend bij de ontwikkelingen in de monumentenzorg. Een aantal van deze specialisaties lichten we uit in het hoofdstuk ‘de kracht van de wacht’.

Onze brede kennis zetten we in voor onze abonnees, maar ook het bredere erfgoedveld. Met onze data kunnen we goed de behoefte van de monumenteigenaar in kaart brengen en zo onze dienstverlening passend aanbieden. In hoofdstuk ‘kennis van de wacht’ hebben we deze statistiek beknopt zichtbaar gemaakt.

Om te eindigen met een vooruitblik.

Wij wensen u veel leesplezier!



Monumentenwacht Overijssel ten tijde van de oprichting in de jaren '80



CHECKT

ADVISEERT

HERSTELT

**... uit de wacht ...**



## Monumentenwacht Drenthe

De provincie Drenthe maakt het mogelijk dat wij tegen een laag (gesubsidieerd) tarief onze abonnees van onze kennis (middels inspecties) kunnen voorzien. In 2021 hadden wij:

- 1.062 te inspecteren panden, objecten, groen of archeologisch erfgoed in ons bestand
- van ruim 460 verschillende registreerde eigenaren

Waarvan, voor zover bekend:

- 684 rijksmonumenten
- 74 provinciale monumenten
- 51 gemeentelijke monumenten
- 31 beeldbepalende panden

Voor deze eigenaren voerden wij in 2021: 527 inspecties uit.

Ruim 88% van onze abonnees neemt frequent inspecties af (minimaal elke twee tot drie jaar) en ontvangt dan ter plekke onderhoudsadvies en nadien een actueel onderhoudsrapport. Dit betekent een gemiddelde inspectiefrequentie van eens per 2,2 jaar.

Onze tarieven waren in 2021:

€ 40,- voor het abonnement

€ 33,- voor het gesubsidieerd uurtarief

Ondanks de coronamaatregelen (waardoor ziekteverzuim relatief hoog was en ook enkele eigenaren de inspecties vooruit schoven,) is het aantal abonnees gestegen (+ 45 abonnees, dus circa 4,5% ten opzichte van 2020) en is de hoeveelheid inspecties eveneens gestegen (+107). Waar in 2020 de inspecties wegens de COVID-19 pandemie iets terugzakte (-50).

De mutaties in het abonneebestand had in enkele gevallen te maken met overlijden en verkoop (- 17 abonnees) , maar ook met aankoop en toename bekendheid (mond-op-mond reclame) (+62). Hoe de verhouding abonnees is per gemeente en of we ook verschillen zien tussen categorie erfgoed (kerken, molens, woonhuizen, groen, etc.) is in het volgend hoofdstuk toegelicht.

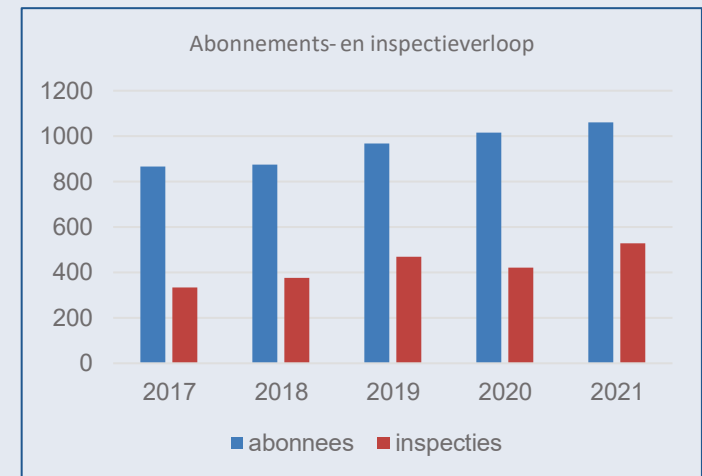
Om ons werk uit te kunnen voeren hebben we 4.152 directe uren besteed binnen het team van vier monumentenwachters (teamleider, twee wachters (a en b) en een junior wachter (c)). Na filtering van 'leer'uren (inzet junior à 167 uur), kunnen we uitgaan van een gemiddelde inspectieduur van 7,4 uur.

In Drenthe monitoren we al enkele jaren (sinds 2017) de staat van het erfgoed voor de provincie. Dit werk wordt uitgevoerd middels een eigen monitoring app (sinds 2019), waardoor we makkelijker kunnen plannen en circa elke vier jaar overal een keer kunnen zijn geweest. Ook met niet-abonnees nemen we contact op en maken we afspraken voor een bezoek ter plaatse, om goed geconstateerde gebreken te beschouwen en eigenaren direct te kunnen informeren.

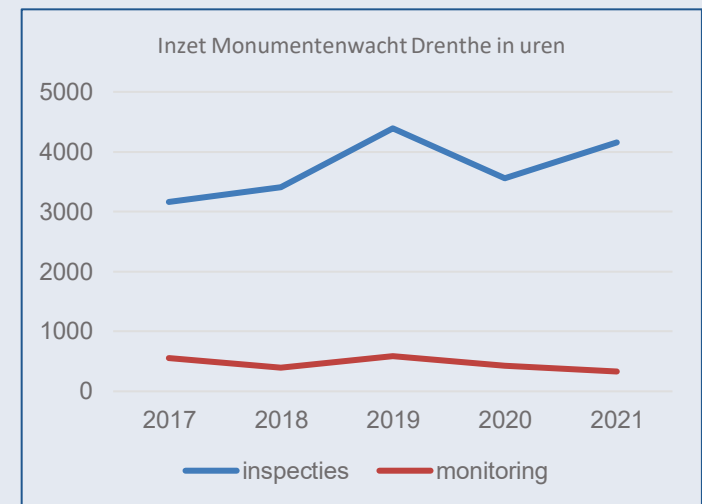
In 2021 hebben we 213 uren besteed aan huisbezoeken, apart van onze eigen abonnees. Tel daarbij de uren gekoppeld aan regulier inspectiewerk op = ruim 325 uur. Helaas blijft dit nog steeds iets achter op begroot, vanwege COVID-19 maatregelen. Wel hebben we in de eerste maanden van 2022 nog een groot deel in kunnen halen.

Daarnaast is in 2021 tijd en inzet besteed aan het onderhouden van onze relatie met de eigenaren (telefonische en digitale loketfunctie, niet te koppelen aan inspectiewerk), onze relatie met het maatschappelijk (erfgoed)veld in Drenthe (onder andere door zitting te nemen in het Erfgoedberaad Drenthe) en onze relatie en samenwerking met het bredere (erfgoed)veld als aannemers, advies- of architectenbureaus en certificeringsinstanties. Zeker met Drents Landschap, onze grootste abonnee in Drenthe met 379 panden, objecten, groen en archeologisch erfgoed op onze lijst, onderhouden wij nauwe contacten en denken we mee bij de brede duurzame instandhoudingsopgave waar wenselijk.

Ook zijn in 2021 weer diverse cursussen en opleidingen gevolgd: drone-piloot, BHV, 'veilig werken op hoogte' (inclusief 'redden vanaf hoogte'), 'vocht, schimmel en isoleren', 'thermografie' en 'duurzaam restaureren', naast bijhouden van onze eigen certificeringen (VCA), kwaliteitsrichtlijnen (URL's van ERM en duurzaamheids-opleidingen) en het kunnen werken met de software O-prognose om hier in de vraag van Drents Landschap te kunnen voorzien.



Grafiek 1: verloop van aantal abonnees en inspecties 2017 - 2021



Grafiek 2: verloop van ureninzet bij inspecties en monitoring 2017 - 2021

## Monumentenwacht Flevoland

Ook de provincie Flevoland maakt het mogelijk dat wij tegen een laag (gesubsidieerd) tarief onze abonnees van onze kennis (middels inspecties) kunnen voorzien. In 2021 hadden wij:

- 78 abonnees: te inspecteren panden, objecten, groen of archeologisch erfgoed in ons bestand

Waarvan, voor zover bekend:

- 52 rijksmonumenten
- 12 gemeentelijke monumenten

Voor deze eigenaren voerden wij in 2021: 31 inspecties uit.

76% van onze abonnees neemt frequent inspecties af (minimaal elke twee tot drie jaar). Dit correspondeert met een inspectiefrequentie van circa eens per 2,5 jaar.

Onze tarieven waren in 2021:

€ 35,- voor het abonnement

Een gesubsidieerd uurtarief van € 46,50

En een voorrijtarief van € 60,-

Het aantal abonnees en de hoeveelheid inspecties zijn nagenoeg stabiel gebleven. De enkele wijziging had, voor zover bekend, te maken met verhuizing.

Om ons werk uit te kunnen voeren, hebben we totaal 173 uren besteed binnen het team van twee monumentenwachters. Dat is inclusief rapportages, maken van daktekeningen en reistijd. Aan 'declarabele' uren is dit 106 uren. Declarabele uren hierin zijn voor ons de uren die ook worden gefactureerd aan onze abonnees.

Deze ureninzet is minder dan begroot, omdat de gemiddelde inspectieduur (mede door kennis en ervaring van de panden) beduidend minder was in 2021: een gemiddelde inspectieduur van bijna 6 uur.

Om goed aan onze subsidievoorwaarden te kunnen voldoen, hebben we in 2021 meer inzet gepleegd op het gebied van de groene en archeologische Monumentenwacht. Dit wordt nader toegelicht op bladzijde 10 van dit jaarverslag.

Om de Monumentenwacht in Flevoland bij meer eigenaren onder de aandacht te brengen, zijn we gestart met meer naar buiten te treden. Zo was de Monumentenwacht in oktober te gast bij Omroep Flevoland. (Luister het interview [hier](#) terug.)

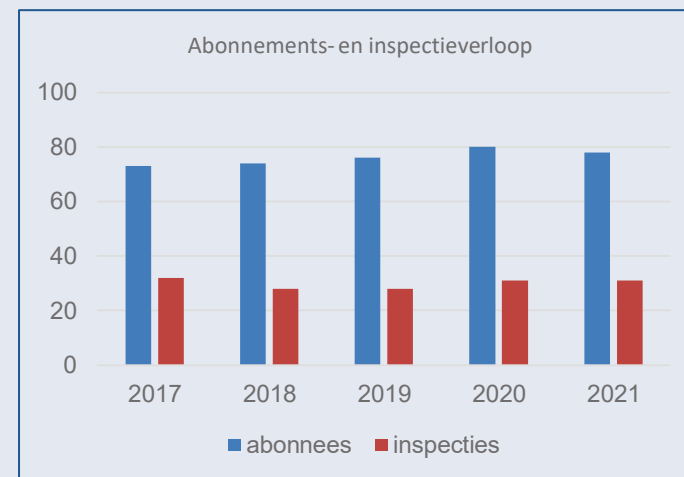
En vanaf komend jaar zullen we de eigenaren periodiek van een digitale informatieve nieuwsbrief voorzien.

In 2021 zijn ook diverse cursussen en opleidingen gevolgd, onder andere: BHV, 'veilig werken op hoogte' en diverse duurzaamheidsopleidingen als bouwfysica en thermografie. Daarnaast hebben we onze eigen certificeringen (VCA) en kwaliteitsrichtlijnen (als de URL's van ERM, de duurzaamheidsopleidingen van de RCE voor de provinciale Monumentenwachten) bijgehouden.

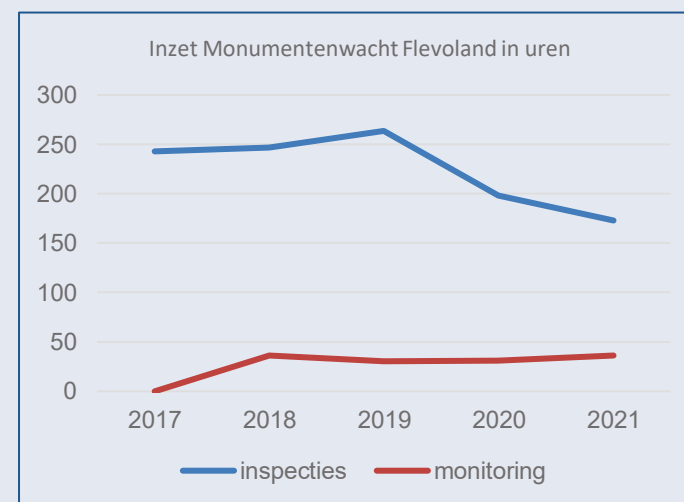
In Flevoland monitoren we al enige jaren de staat van het erfgoed voor de provincie. Dit werk wordt gekoppeld aan het reguliere inspectiewerk van de Monumentenwacht, waardoor we makkelijker kunnen plannen en over elke circa vier jaar genomen overall een keer zijn geweest. Gemiddeld kost dit anderhalve werkweek voor een monumentenwachter verspreid over het gehele uitvoeringjaar, gekoppeld aan ons reguliere inspectiewerk.

Waar mogelijk nemen we ook met de niet-abonnees contact op en maken we afspraken voor een bezoek ter plaatse, om zo goed de geconstateerde gebreken te beschouwen en eigenaren direct van informatie te kunnen voorzien. Hierbij maken we gebruik van de door de provincie ontwikkelde monitoring software (opname-app).

In totaal zijn in 2021: 59 gebouwde objecten gemonitord van 35 gebouwde monumenten. Hiermee hebben we de 25% van alle gebouwde monumenten conform beschikking uitgevoerd.



Grafiek 3: verloop van aantal abonnees en inspecties 2017 - 2021



Grafiek 4: verloop van ureninzet bij inspecties en monitoring 2017 - 2021



## Monumentenwacht Fryslân

Door subsidie van de provincie Fryslân kunnen onze abonnees tegen laag tarief van onze kennis profiteren.

In 2021 hadden wij:

- 2.031 te inspecteren panden, objecten, groen of archeologisch erfgoed in ons bestand

Waarvan, voor zover bekend:

- 1.659 rijksmonumenten

Voor deze eigenaren voerden wij in 2021: 820 inspecties uit.

Circa 74% van onze abonnees neemt frequent inspecties af (minimaal elke twee tot drie jaar): een gemiddelde inspectiefrequentie van circa eens per 2,7 jaar.

Onze tarieven waren in 2021:

€ 50,- voor het abonnement

€ 45,- voor het gesubsidieerd uurtarief

Ondanks de coronamaatregelen (waardoor mede het ziekteverzuim relatief hoog was en wederom enkele eigenaren de inspecties vooruit schoven,) zien we toch een toename van abonnees (ruim 5% ten opzichte van 2020) en is ook de hoeveelheid inspecties weer in lijn met voorgaande jaren.

De mutaties in het abonneebestand hadden in enkele gevallen te maken met overlijden en verkoop, maar ook met aankoop.

Om ons werk uit te kunnen voeren zijn 6.913 directe uren besteed binnen het team van zeven monumentenwachters.

We zien als 'direct': de uren die we kunnen factureren aan onze abonnees, dat is dus exclusief bijvoorbeeld uren voor het maken van de afspraak, het verwerken van het rapport en nazorg. De gemiddelde inspectieduur komt hiermee op 8,4 uur.

Daarnaast is tijd en inzet besteed aan onze telefonische en digitale loketfunctie voor onze eigenaren, waarbij vragen binnenkomen over bijvoorbeeld subsidies, welke makelaar in te schakelen, overleg over uitvoering en meldingen van schade, kortom vragen die niet te koppelen zijn aan het reguliere inspectiewerk.

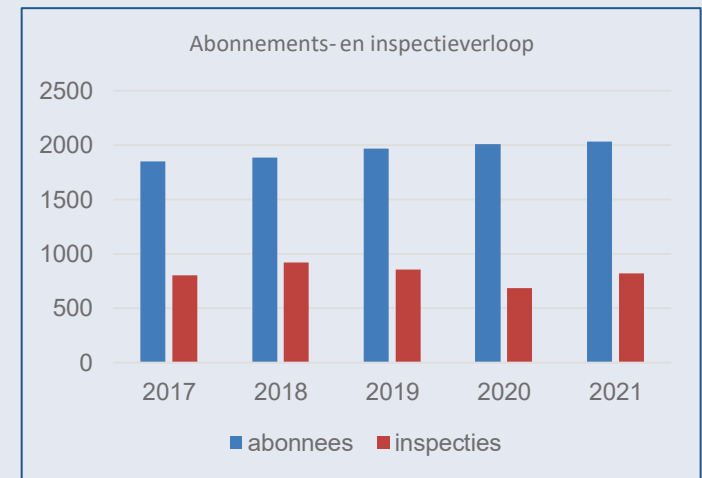
Ook besteden we tijd en inzet aan onze relatie met het (erfgoed)veld in Fryslân binnen het Monumintenhûs, waar we voor een deel van deze organisaties ook enige administratieve en secretariële werkzaamheden verrichten. Maar ook buiten het Monumintenhûs onderhouden we contacten met onder andere de aannemers, advies- of architectenbureaus, opleidingen en certificeringsinstanties.

Op deze wijze dragen wij bij aan de realisatie van de beleidsdoelen uit de nota Nij Poadium (2020-2014).

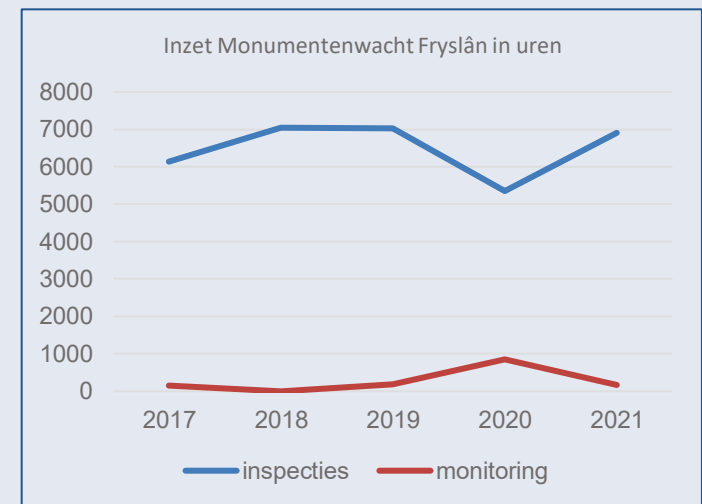
In 2021 zijn ook diverse cursussen en opleidingen gevolgd: drone-vliegen is bijgehouden, de BHV-kennis is opgefrist en er zijn aanvullende cursussen gevolgd op het gebied van 'veilig werken op hoogte' of duurzaamheid (bouw fysica). Naast bijhouden van onze eigen certificeringen (VCA) en kwaliteitsrichtlijnen (URL's van ERM).

In Fryslân monitoren we op vraag van de provincie het erfgoed ter plaatse. Dat houden we bij in een eigen app, waardoor dit makkelijk te combineren is met reguliere inspecties. Zo weten we ook dat van de panden van onze abonnees ruim 80% in een voldoende onderhoudsstaat is.

In 2021 hebben we in totaal nagenoeg 103 uren besteed aan monitoring. Dit is lager dan begroot. Dit is te verklaren, doordat eind 2020 juist meer monitoring uren zijn uitgevoerd vanwege de COVID-19 lockdown in plaats van reguliere inspecties. Overigens worden niet alle monitoringuren apart bijgehouden, omdat veel inzet uren in het regulier werk wordt meegenomen. In totaal is circa 155 uur aan monitoring besteed: nog los van het nalopen van de lijsten, ordenen van objecten, om in lijn van de URL te kunnen werken.



Grafiek 5: verloop van aantal abonnees en inspecties 2017 - 2021



Grafiek 6: verloop van ureninzet bij inspecties en monitoring 2017 - 2021



## Monumentenwacht Overijssel

De provincie Overijssel voorziet ons van subsidie om onze kennis voor onze abonnees tegen laag tarief bereikbaar te maken. In 2021 hadden wij:

- 2.635 te inspecteren panden, objecten, groen of archeologisch erfgoed in ons bestand

Waarvan, voor zover bekend:

- 1.794 rijksmonumenten
- 331 gemeentelijke monumenten

Voor deze eigenaren voerden wij in 2021: **764 inspecties** uit.

59% van onze abonnees neemt frequent inspecties af (minimaal elke twee tot drie jaar). En de **inspectiefrequentie** komt gemiddeld uit op circa eens per **3,3 jaar**.

Onze tarieven waren in 2021:  
**€ 35,- voor het abonnement**  
**Met een uurtarief van € 46,50**  
**En € 60,- voorrijkosten**

Het aantal abonnees is in 2021 toegenomen (bijna 5% ten opzichte van 2020). Wel is de hoeveelheid inspecties iets afgenomen.

Om ons werk uit te kunnen voeren hebben we **7.813 uren** besteed binnen het team van zes monumentenwachters. Deze uren zaten in het plannen van de afspraak, de directe uren aan inspecties, reistijd, maken van daktekeningen en opstellen van rapportages. Declarabele uren waren in totaal **6.471 uren**. Onder 'declarabel' verstaan we uren die ook middels een factuur tegen gesubsidieerd tarief worden doorberekend aan onze abonnees.

Hierbij kunnen we uitgaan van **een gemiddelde inspectieduur van 10,2 uur**. Dit is een toename ten opzichte van voorgaande jaren, wat mede wordt veroorzaakt door de complexiteit en omvang van de panden die dit jaar voor inspectie zijn bezocht.

Ook in de provincie Overijssel monitoren wij de onderhoudsstaat van de monumenten. Hier beoordelen we vanaf kantoor periodiek de straatbeeldfoto's genomen door een extern bureau.

In 2021 hebben we geen monitoring hoeven uitvoeren. Dit komt mede door de hoeveelheid gemonitorde panden in 2020. Waar gewenst staan we in 2022 weer klaar om verder te gaan met het monitoren van de onderhoudsstaat van monumenten in Overijssel.

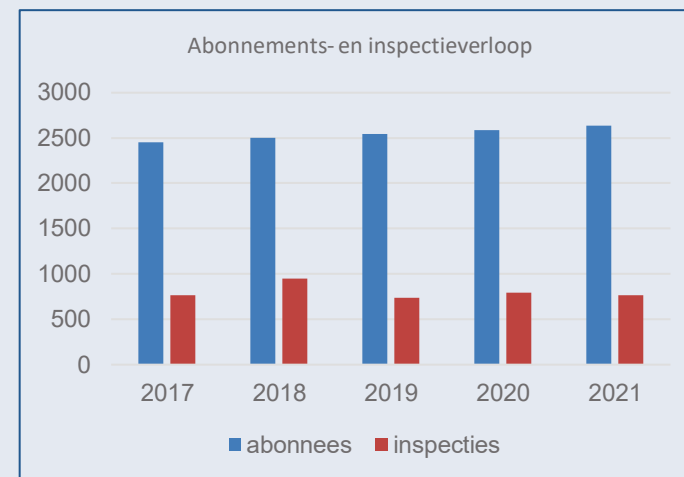
Om goed aan onze subsidievoorwaarden te kunnen voldoen, hebben we in 2021 daarom meer inzet gepleegd om het gebied van de groene en archeologische Monumentenwacht. Dit wordt toegelicht op bladzijde 12 van dit jaarverslag. En we hebben veel zorg en tijd besteed aan het breed beantwoorden van vragen van onze eigenaren, zowel aan de keukentafel als telefonisch en per mail.

Monumentenwacht Overijssel komt in de uitvoering eigenlijk net een monumentenwachter te kort om aan de hoeveelheid inspecties in verhouding tot de abonnees (en zoals begroot) te kunnen voldoen. Om de Monumentenwacht Overijssel in 2022 weer op kracht te krijgen, zullen we het team uitbreiden met een Monumentenwachter in rayon noord – west. Ook zetten we in op extra zichtbaarheid richting onze abonnees onder andere door periodiek een informatieve nieuwsbrief uit te brengen.

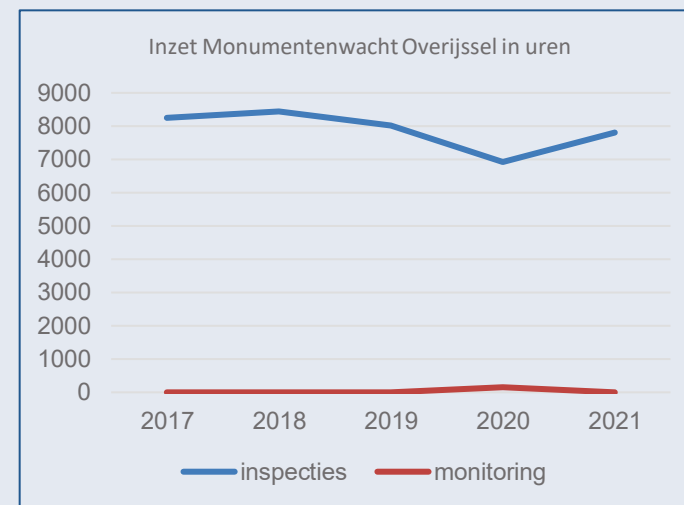
In 2021 zijn diverse cursussen en opleidingen gevolgd, onder andere: BHV, 'veilig werken op hoogte', bouwfysica en thermografie. Daarnaast hebben we onze eigen certificeringen (VCA) en kwaliteitsrichtlijnen (als de URL's van ERM) bijgehouden en de duurzaamheidsopleidingen van de RCE voor de provinciale Monumentenwachten en Duurzaam restaureren bij het Gelders Restauratie Centrum gevolgd.

Andere hoogtepunten in 2021:

- Om de gedeputeerde van Overijssel, Roy de Witte, ons werk te tonen, hebben we hem in november meegenomen naar de inspectie van Kasteel Rechteren.
- Het laatste, en misschien wel belangrijkste, hoogtepunt in 2021: **Monumentenwacht Overijssel bestond veertig jaar!**



Grafiek 7: verloop van aantal abonnees en inspecties 2017 - 2021



Grafiek 8: verloop van ureninzet bij inspecties en monitoring 2017 - 2021

## Groene en Archeologische Monumentenwacht

In 2010 is de Groene en Archeologische Monumentenwacht opgericht als koepel voor het uitvoeren van het werk van de wacht specifiek voor groen en archeologisch erfgoed. Denk daarbij aan: parken, tuinen, landschappelijke elementen, hunebedden, scheepswrakken, boerenerven, stadswallen en grafheuvels.

De groene en archeologische wachters zijn gespecialiseerd in het inspecteren en adviseren op het gebied van passend beheer en sober en doelmatig onderhoud van groene en archeologische monumenten, zoals de bouwkundigen van de Monumentenwacht dit ook doen voor het gebouwd erfgoed.

In een interview met onze groene Monumentenwacht, kunt u meer informatie vinden over dit specialisme van de Monumentenwacht. Klik [hier](#) om het interview te lezen.

Als voorbeeld: als riet beduidend hoger groeit boven de vindplaats van een scheepswrak dan in de gebieden daar omheen, gaan bij de groene en archeologische monumentenwachter de alarmbellen af en zal hij adviseren op noodzakelijk beheer. De geldende visie is namelijk nog steeds dat behoud in situ het beste behoud is voor archeologisch erfgoed, maar dan wel op een wijze dat omstandigheden niet langzamerhand de resten verteren.

Tussen de provinciale Monumentenwachten, verenigt in MonumentenwachtNL, is de afspraak dat alle provinciale Monumentenwachten in Nederland ook groene en archeologische inspecties en rapportages aanbieden. Vandaar dat onze wachters (samen met bijvoorbeeld de gespecialiseerde wachters vanuit Monumentenwacht Utrecht) ook buiten onze provincies reizen. Hierbij hanteren we de afspraken van de desbetreffende provinciale Monumentenwacht.

Voor 2021 noteren we hier dan ook geen aparte hoeveelheid inspecties: de Groene en Archeologische Monumentenwacht is een specialisme van de provinciale Monumentenwachten en inspecties worden dan ook meegeteld bij de inspecties per provincie. Nadere specificatie van ons werk in categorieën is in dit jaarverslag wel terug te vinden: vanaf bladzijde 18.

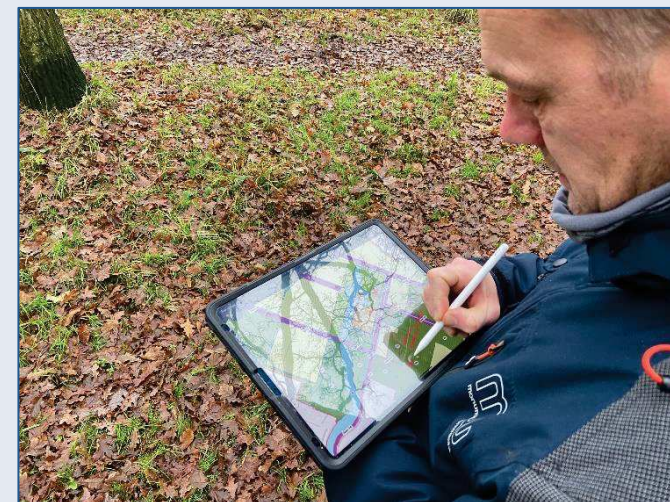
Door de jaren heen heeft de Groene en Archeologische Monumentenwacht een duidelijke plek gekregen in de wachten. Ondertussen hebben we binnen onze vier provincies ruim [200 groene adressen, archeologische terreinen of objecten](#) in onze database staan die we circa elke drie jaar regulier inspecteren, los van monitoring. En de vraag neemt toe, mede vanwege de leeftijd van veel van de aangelegde parken en tuinen.

Zo krijgen we steeds vaker vragen van particuliere grondeigenaren of we hen willen helpen bij het beheren en instandhouden van groene en archeologische monumenten. Hier maken we bijvoorbeeld van de inspectie een rapportage in de vorm van een beheerplan, vaak uitgezet in onderhoudstermijnen en waar wenselijk op geld gezet, zodat het ook geschikt is richting het maken van een plan voor het aanvragen van de Subsidieregeling instandhouding monumenten (Sim). Ook geven we uitleg over vergunningsprocedures en begeleiden we de uitvoering.

De Groene en Archeologische Monumentenwacht denkt ook mee daar waar het gaat om de evaluatie en ontwikkeling van de Subsidieregeling instandhouding groene monumenten (Sim groen). En zet zich in voor monitoring van groen en archeologische waardevolle plekken en terreinen in de diverse provincies en voor de diverse terreinbeherende organisaties.

Zo is in provincie Flevoland een Wrakkenpaspoort ontwikkeld en worden eigenaren bezocht en begeleid tijdens periodieke monitoring van de archeologische monumenten. Daar hebben we in 2021 grote inzet op gepleegd, deels vanuit onze reguliere werkzaamheden van de Monumentenwacht in provincie Flevoland.

Ook zoekt de Groene en Archeologische Monumentenwacht de verbinding met diverse partners, zowel op het gebied van beheer- en belangenorganisaties als specialistische adviseurs en/of adviesbureaus.



Opname groen erfgoed in de praktijk



Scheepswraklocatie in de provincie Flevoland

## Monumenten Advies Oost

Al in de eerste tien jaar na het ontstaan van de Monumentenwachten (jaren '80 en '90) bleek dat er behoefte was om in het werk te kunnen doorgroeien naar een functie die past bij ambities, minder fysiek belastend is en tegelijkertijd aansluit bij het toenemend aantal aanvullende vragen van monumenteigenaren.

Vershillende monumentenwachters groeiden in die periode door naar de rol van diverse specialisten, op het gebied bijvoorbeeld van religieus of agrarisch erfgoed, molens (vaak ook zelf molenaar) en sinds enkele jaren ook groen en archeologisch erfgoed.

Daarnaast verdiepte een aantal monumentenwachters zich meer in de vragen van monumenteigenaren op het gebied van de uitvoering van het werk: denk hierbij aan meerjarenonderhoud, bouwbegeleiding en de beschikbare fondsen en subsidies. Om zo onze monumenteigenaren nog beter van dienst te kunnen zijn en hen te kunnen ondersteunen en begeleiden om zo de adviezen van de reguliere Monumentenwacht in uitvoering te zetten.

Deze 'plus' op het reguliere werk van de Monumentenwacht valt buiten werkzaamheden die middels subsidie tegen laag tarief (en meestal vrijgesteld van BTW) worden aangeboden.

Om de scheiding tussen het reguliere (gesubsidieerde) werk van de Monumentenwacht en deze aanvullende dienstverlening goed te kunnen aanbrengen, is besloten dit in een aparte adviesorganisatie onder te brengen: Monumenten Advies Oost.

Echter, het werk is nog altijd echt de 'plus' op het regulier werk, binnen de doelstelling van de Monumentenwacht. De opbrengsten uit deze aanvullende dienstverlening voor eigenaren, beheerders en bewoners, komt dan ook volledig ten goede van de moederorganisatie van waaruit ook de wachten werken.

In 2021 zijn de volgende werkzaamheden uitgevoerd:

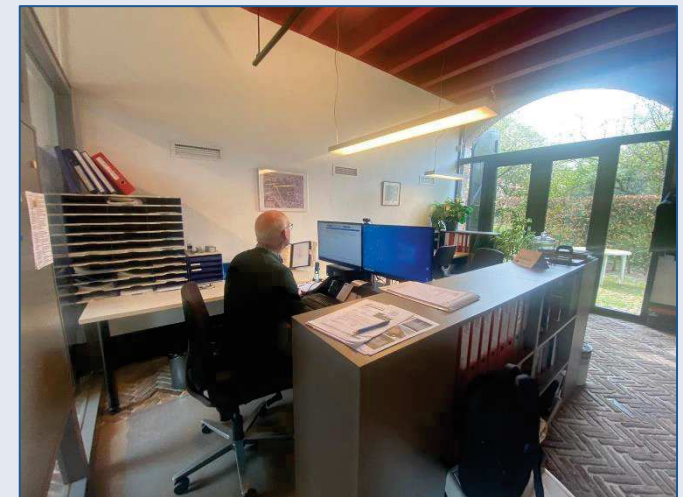
- ruim 140 vragen over subsidies behandeld (telefonisch of met een huisbezoek)
- 65 subsidieaanvragen begeleid
- zeker 100 algemene onderhoud- of restauratie gerelateerde vragen beantwoord
- bouwbegeleiding uitgevoerd bij circa 25 panden, los van bouwbegeleiding voor Landschap Overijssel waar nagenoeg bij alle onderhoudswerkzaamheden die om begeleiding van een onafhankelijk bouwkundig inspecteur vragen, ook begeleiding is uitgevoerd.

Monumenten Advies Oost stond ook als een van de eerste ('plus'organisaties van de) Monumentenwachten op de lijst van het Nationaal Restauratiefonds voor energiescans en DuMo- (duurzaam monument) adviezen. Helaas zijn door mutaties in het team deze ambities nog niet volledig behaald. Wel is het brede team van de wachters in Drenthe, Fryslân, Overijssel en Flevoland met een opleiding gestart om duurzaamheidsadviezen uit te voeren. Hierover meer onder het hoofdstuk 'de kracht van de wacht'.

Vanuit de ontzorgende rol naast de eigenaren werkt Monumenten Advies Oost nauw samen met diverse andere partijen in het erfgoedveld. Denk hierbij aan de aannemers die door de eigenaren worden ingeschakeld voor onderhoud, verduurzaming of herbestemming en de advies- en architectenbureaus die deze plannen nader uitwerken. Hierin blijft Monumenten Advies Oost altijd naast de monumenteigenaar staan en ondersteunt hem/haar in de belangrijke taak om zo goed mogelijk eigenaarschap te tonen.



Ook in 2021: begeleiding van de uitvoering van het onderhoud, o.a. bij Huis den Berg



Onze adviseurs zitten klaar om ú te woord te staan en te ontzorgen



Monumentenwacht Noord en Oost, Monumentenwacht Overijssel en Flevoland, de Groene en Archeologische Monumentenwacht en Monumenten Advies Oost gezamenlijk op Bhv-cursus, 18 oktober 2021



CHECKT

ADVISEERT

HERSTELT

**de kracht van de wacht**

## Duurzaamheid

*“Monumenten zijn per definitie duurzaam.”*

Jarenlang heeft de monumentenzorg- sector gezegd dat monumenten door hun lange levensduur per definitie duurzaam zijn. Want niets is duurzamer dan iets wat ‘duurt’, ook als de monumenten aangepast worden voor een nieuwe bestemming.

Met de stijgende energieprijzen verstaan we onder duurzaamheid steeds vaker het beperken van energieverlies en het opwekken van groene energie. Denk daarbij aan kierdichting, isoleren en het plaatsen van zonnepanelen of (kleinschalige) windmolens. En dan zijn monumenten helemaal niet zo duurzaam: door slechte kierdichting stroomt er veel ‘valse lucht’ door de ruimtes en dan kun je de kachel weliswaar omhoog zetten; het voelt dan altijd kil aan! Dan hebben we het niet eens over het gebrek aan isolatie.

Enkele jaren geleden is de monumentensector daarom begonnen met een ‘routekaart verduurzaming monumenten’ waar ook wij, via MonumentenwachtNL, onderdeel van uit maken.

Voor de Monumentenwachten betekende dit dat:

Een opleidingsprogramma werd gestart door de Rijksdienst voor het Cultureel Erfgoed om het kennisniveau van alle Monumentenwachters op het gebied van duurzaamheid zodanig te ontwikkelen dat zij, als eerste contact met veel eigenaren, direct ook kunnen adviseren. Hierbij werd (en wordt) aandacht besteed aan maatregelen, materialen, bouw fysica en installaties.

Vervolgens zijn de Monumentenwachten in 2021 als adviseur geregistreerd door het Nationaal Restauratiefonds, waardoor de monumenteigenaren een vergoeding kunnen ontvangen voor aanvullend advieswerk van de wachten, bijvoorbeeld voor het uitvoeren van energiescans (quickscans) en maatwerkadviezen.

Ook zijn de Monumentenwachten in 2021 samen met Groene Grachten begonnen met het ontwikkelen van een ‘adviestool’ om met efficiënte software en een stevige database van maatregelen en kosten, de eigenaren nog beter te kunnen adviseren. Deze tool wordt medio 2022 gelanceerd.

En de vragen om energieadviezen nemen daadwerkelijk toe bij de Monumentenwachten, soms tijdens een reguliere inspectie, maar steeds vaker ook komt er apart een verzoek voor binnen.

Naast advisering direct aan de eigenaren, participeert de Monumentenwacht Fryslân in het maatschappelijk ontzorgingsprogramma: een programma dat landelijk is uitgerold door RVO (Rijksdienst voor Ondernemend Nederland) en waarin alle provincies zich inzetten met coaches en facilitators (specialistisch adviseurs) om eigenaren, beheerders en gebruikers van maatschappelijk vastgoed te begeleiden richting verduurzaming.

In de Fryske variant van dit programma, KLIMOP, is de Monumentenwacht Fryslân het erfgoedplatform dat de eigenaren, beheerders en gebruikers coacht en koppelt aan specialistische adviseurs, passend bij vraag en behoefte.

In 2021 is het programma gestart met een aantal pilot-panden, om in 2022 het programma verder uit te rol met als doel een 15 tot 20-tal eigenaren van maatschappelijk vastgoed te kunnen helpen. Waar dit musea betreft werkt de Monumentenwacht Fryslân hierin nauw samen met de Museumfederatie Fryslân en Stichting Erfgoed & Publiek.



In 2021 volgden de wachters cursussen duurzaamheid, bouw fysica en thermografie



Duurzaamheidsadvies is altijd maatwerk!

## Werken op hoogte

De Monumentenwacht is gespecialiseerd in werken op hoogte: met de ladder, abseilen vanaf de kerktoren, vanuit de hoogwerker en in uitzonderlijke gevallen zelfs vanuit een kraan.

Op deze wijze kan de wacht overal goed de daken, goten en bijvoorbeeld schoorstenen of dakruiters goed inspecteren en waar nodig klein (nood)herstel uitvoeren. Dat betekent het herleggen van een aantal pannen, haken van leien tot zelfs kleine werkzaamheden aan zinken of koperen goten.

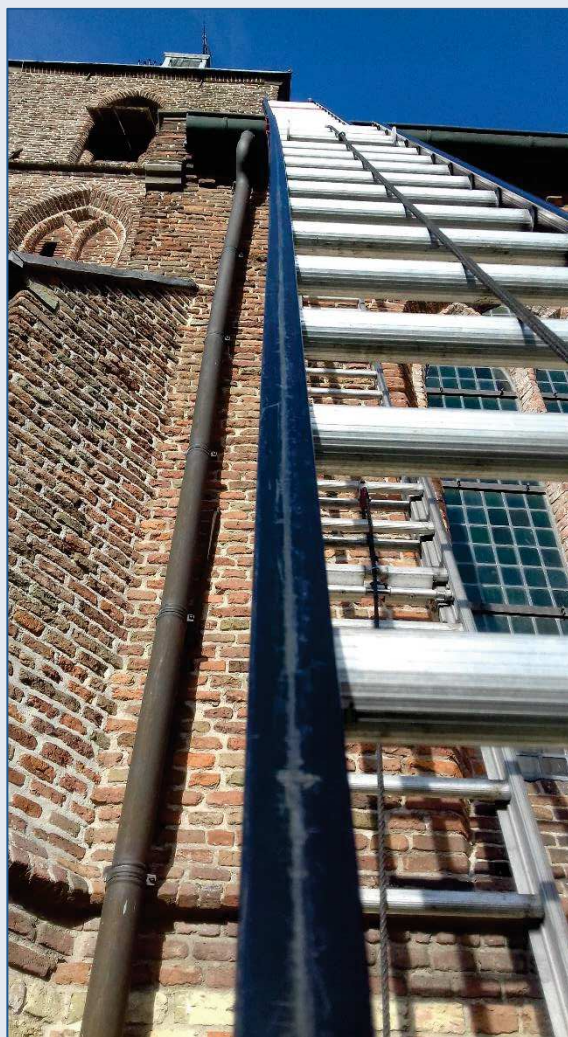
Om dit veilig te kunnen doen, hebben de Monumentenwachters jaarlijks trainingen nodig. Ook is de Monumentenwacht VCA gecertificeerd (in 2021 een 'grote' audit gehad) om onszelf te kunnen controleren op veilig (bewust) werken.

Werken op hoogte betekent ook altijd dat de Monumentenwachters gezamenlijk de inspectie uitvoeren. Ditzelfde geldt overigens ook voor werkzaamheden in bijvoorbeeld kelders en kruipruimtes, boven plafonds en gewelven en op andere mogelijk risicovolle plaatsen.

Inspecteren door middel van drones is een manier om het risicovol werken op hoogte te verminderen. Natuurlijk kan een drone nog geen pan oplichten, maar bij tussentijdse inspecties en rapportages is het een handig en kwalitatief hoogwaardig hulpmiddel om een goed beeld te krijgen van bijvoorbeeld kilgoten en toch met beide benen op de grond te blijven. Om dit veilig te kunnen doen zijn de dronepiloten opgeleid en hebben we een (Europees gekeurd) actueel handboek.

En drones kunnen ook nog ingezet worden ter verbeelding en publiek toegankelijk maken van erfgoed, zoals in ons drone-project 'inspiratie en verbinding door erfgoed en innovatie in Noordwest-Fryslân', waarin we extra aandacht besteden aan de communicatie met de waardevolle (leef)omgeving.

Overigens is de inzet van drones niet de enige wijze waarop de Monumentenwacht nieuwe(re) inspectietechnieken inzet: de wacht beschikt ook over goede warmtecamera's voor thermografische beelden van gevels of dakvlakken (vanaf de drone) en endoscopen om achter aftimmeringen, onder vloeren of tussen spouwen te kijken.



De Monumentenwachten werken veilig op hoogte, VCA gecertificeerd, met ladder, met hoogwerker, soms zelfs met hijskraan en des te vaker met drone

## Monitoring

Sinds enkele jaren voert de provinciale Monumentenwacht monitoring van de staat van de monumenten in elke provincie uit.

In de provincie Fryslân en Drenthe beschikken we over eigen opname-software: onze monitoring-app. Waarmee we in het werk ter plaatse de staat van het casco, zelfs het interieur en daarmee de algemene staat van onderhoud van de monumentale panden en objecten kunnen vastleggen.

Ook in de provincie Flevoland monitoren we ter plaatse en bezoeken we alle monumenten. Hier heeft de provincie zelf een opname-app ontwikkeld die vergelijkbaar is met de wijze waarop we in Drenthe en Fryslân monitoren.

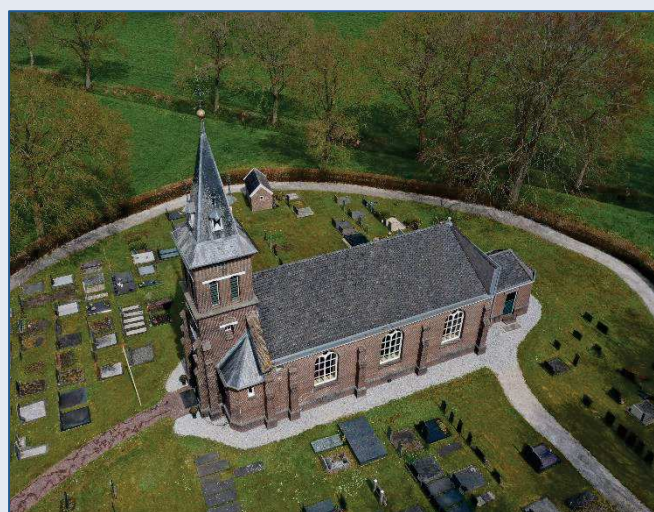
Deze vorm van monitoring lijkt wellicht arbeidsintensiever, maar kan vaak direct tijdens de inspectie worden uitgevoerd, waardoor de ureninzet verhoudingsgewijs beperkt blijft. Tegelijkertijd biedt dit de kans om de monumenteigenaren / -beheerders ter plaatse te woord te staan en te adviseren. En het is meteen een controle op de inschrijvingen in het register: zo worden de coördinaten en adressen nagelopen.

In Overijssel monitort de wacht vanaf kantoor de straatbeeld-foto's die door een extern bureau beschikbaar zijn gesteld. De inhoudelijke werkwijze is wel gelijk: ook hier geeft de Monumentenwacht aan in welke staat het casco en de algehele onderhoudstoestand is, voor zover zichtbaar vanaf de foto (en bekend bij de monumentenwachter).

Een aparte tak van sport is het monitoren van archeologische monumenten: zo hebben we in Flevoland een inhoudelijke bijdrage mogen leveren aan het scheepswrakkenpaspoort. En in Drenthe en Fryslân monitoren we bijvoorbeeld periodiek het archeologisch erfgoed voor Stichting het Drents Landschap en it Fryske Gea.



Bekijk [hier](#) de informatieve video over monitoring in de provincie Flevoland



Van oudsher zijn een groot deel van de kerken abonnee bij de Monumentenwacht; onze kennis van monumenten zetten we ook in bij de (provinciale) monitoring

### Vijf jaar monitoring in Drenthe, Flevoland, Fryslân en Overijssel:

*“De onderhoudsstaat van kerken is de afgelopen jaren flink vooruit gegaan: de eigenaren schakelen gespecialiseerde adviseurs en architecten in en zorgen ervoor dat hun prachtig religieus erfgoed in goede conditie is.”*

*“Boerderijen met een herbestemmingsopgave (bijvoorbeeld na verkoop, als de oorspronkelijke functie verdwijnt) blijft een aandachtspunt.”*

*“Gemiddeld genomen staan monumenten van abonnees van de Monumentenwacht er goed bij.”*

*“Ook jonger erfgoed (denk aan de Delftse school gebouwen in de provincie Flevoland) krijgt steeds meer de aandacht die deze bouwperiode en bouwstijl verdient.”*

*“Monumenten van grotere eigenaren staan vaak strak in de onderhoudsplanning en zijn in goede onderhoudsstaat.”*

*“Steeds meer particuliere eigenaren komen door monitoring ook in aanraking met de waarde van periodiek inspecteren, worden lid van de Monumentenwacht en gaan hun onderhoud planmatig uitvoeren om grote (vervolg)schades te voorkomen.”*

*“Er blijken nog relatief veel bewoners en beheerders onwetend over bijvoorbeeld mogelijkheden voor subsidie of laagrentende leningen voor onderhoud, verduurzaming of bijvoorbeeld herbestemming. Tijdens het monitoren kunnen we hen direct op weg helpen.”*

*“In het veld kunnen we ook meteen adres en monumentnummer controleren, want de lijsten kloppen niet altijd met de werkelijkheid.”*





CHECKT

ADVISEERT

HERSTELT

**de kennis van de wacht**

## Soort en categorie erfgoed

Om te weten wat het bereik is van de Monumentenwacht, is het interessant om de gegevens van de monumenten in het bestand van de wacht (peildatum 31-12-2021) te vergelijken met alle geregistreerde monumenten per provincie. Zo kunnen we bepalen hoeveel procent van alle geregistreerde monumenten abonnee is, hoeveel procent daarvan structureel periodiek wordt bezocht en dus ook hoeveel procent van het totale erfgoed goed bekend is.

Als we het hebben over het totaal van de geregistreerde monumenten in elke provincie, dan zijn verhoudingsgewijs de meeste eigenaren van geregistreerde monumenten abonnee van de Monumentenwacht Drenthe (36%). De minste abonnees per totaal aantal Monumenten zien we in de provincie Flevoland (28%).

Kijken we naar onze basistaken (voor rijksmonumenten) dan is de verhouding anders. Dan zien we juist het grootste percentage abonnees op het totaal aan rijksmonumenten in de provincie Flevoland (50% van alle rijksmonumenten).

Onder de gemeentelijke monumenten zijn relatief weinig eigenaren abonnee geworden van de Monumentenwacht (gemiddeld 10% van alle gemeentelijke monumenten in vier provincies). Een mogelijke reden hiervoor kan zijn dat het percentage woonhuizen onder de gemeentelijke monumenten vrij hoog is en dit juist de categorie is die binnen de Monumentenwacht verhoudingsgewijs achterblijft. Daarnaast zal onder deze doelgroep ook meetellen dat de Monumentenwacht helaas nog te weinig bekend is, tenslotte is de Monumentenwacht vanuit haar basistaken specifiek voor rijksmonumenten opgericht.

Interessant is ook te signaleren dat in alle provincies een substantieel deel van ons abonneebestand geen geregistreerde status als monument heeft. Veel van deze panden zijn gelegen in beschermde stads- of dorpsgezichten, zijn in het bestemmingsplan opgenomen als karakteristiek of beeldbepalend pand of zijn gelegen in de nabije omgeving van een monument. Denk hierbij aan schuren of vrijstaande garages op het erf van een boerderij. Vaak zijn deze panden van eenzelfde eigenaar als een monument.

In de provincie **Drenthe** is:

- **36%** op het totaal aan geregistreerd erfgoed Monumentenwacht- abonnee
- **44%** van de rijksmonumenten valt onder een abonnement
- 59% van alle abonnees in Drenthe is rijksmonument
- **23%** van de provinciale monumenten valt onder een abonnement
- 7% van alle abonnees in Drenthe is provinciaal monument
- **11%** van de gemeentelijke monumenten valt onder een abonnement
- 4% van onze abonnees in Drenthe is gemeentelijk monument
- 30% van onze abonnees heeft geen geregistreerde status als monument
- **88%** van de abonnees wordt structureel bezocht
- **39%** van de rijksmonumenten wordt dus structureel bezocht
- **31%** van al het geregistreerd erfgoed wordt structureel bezocht (los van monitoring)

In de provincie **Fryslân** is:

- **30%** op het totaal aan geregistreerd erfgoed Monumentenwacht- abonnee
- **37%** van de rijksmonumenten valt onder een abonnement
- 81% van alle abonnees in Fryslân is rijksmonument
- **7%** van de gemeentelijke monumenten valt onder een abonnement
- 5% van onze abonnees in Fryslân is gemeentelijk monument
- 14% van onze abonnees heeft geen geregistreerde status als monument
- **74%** van de abonnees wordt structureel bezocht
- **27%** van de rijksmonumenten wordt dus structureel bezocht
- **22%** van al het geregistreerd erfgoed wordt structureel bezocht (los van monitoring)

In de provincie **Flevoland** is:

- **28%** op het totaal aan geregistreerd erfgoed Monumentenwacht- abonnee
- **50%** van de rijksmonumenten valt onder een abonnement
- 66% van alle abonnees in Flevoland is rijksmonument
- **10%** van de gemeentelijke monumenten valt onder een abonnement
- 15% van onze abonnees in Flevoland is gemeentelijk monument
- 22% van onze abonnees heeft geen geregistreerde status als monument
- **76%** van de abonnees wordt structureel bezocht
- **38%** van de rijksmonumenten wordt dus structureel bezocht
- **21%** van al het geregistreerd erfgoed wordt structureel bezocht (los van monitoring)

In de provincie **Overijssel** is:

- **30%** op het totaal aan geregistreerd erfgoed Monumentenwacht- abonnee
- **43%** van de rijksmonumenten valt onder een abonnement
- 67% van alle abonnees in Overijssel is rijksmonument
- **11%** van de gemeentelijke monumenten valt onder een abonnement
- 12% van onze abonnees in Overijssel is gemeentelijk monument
- 20% van onze abonnees heeft geen geregistreerde status als monument
- **59%** van de abonnees wordt structureel bezocht
- **26%** van de rijksmonumenten wordt dus structureel bezocht
- **17%** van al het geregistreerd erfgoed wordt structureel bezocht (los van monitoring)

Tabellen 1 t/m 4: het geregistreerd erfgoed per provincie vergeleken met de abonnees binnen de provinciale Monumentenwachten

Naast verschillende soorten erfgoed maken we ook onderscheid tussen verschillende categorieën erfgoed. Denk hierbij aan religieus erfgoed, molens, agrarisch erfgoed, maar ook woonhuizen, landgoederen, buitenplaatsen, industrieel erfgoed, losse objecten (inclusief bruggen, jaknikkers en straatmeubilair) en parken, tuinen of begraafplaatsen en archeologische vindplaatsen.

De breedte van ons werk en de lokale eigenheid van de bouwtrant maakt dat onze wachters zich specialiseren: Zo zijn in elk van ons team speciale molenwachters, die opgeleid zijn als molenaar en daardoor ook, mocht het nodig zijn, de molen op de wind kunnen zetten en kunnen draaien tijdens een inspectie. Daarnaast zijn er Monumentenwachters die zich verder hebben verdiept in de opgaven voor agrarisch erfgoed in gebruik of vrijkomend agrarisch erfgoed. Door te snappen wat het betekent om een erf met alle gebouwen in gebruik te hebben, is het nog beter inspecteren en adviseren op beheer.

Andere wachters hebben zich gespecialiseerd in het groen erfgoed: parken, tuinen of zelfs landschappelijke structuren. Zelfs het beheren en onderhouden van archeologische vind- of verwachtingsplaatsen, als grafheuvels en scheepswrakken vallen onder de specialismen van de wacht. Naast dat de wacht van oudsher zeer betrokken is bij de duurzame instandhouding van religieus erfgoed en kastelen, buitenplaatsen en landgoederen.

Deze specialisaties zijn terug te zien in de cijfers: zo zijn 75% van alle rijksmonumentale molens, 82% van de rijksmonumentale buitenplaatsen en 87% (!) van de rijksmonumentaal religieus erfgoed abonnee bij de Monumentenwacht in onze vier provincies. Ook agrarisch, archeologisch en groen erfgoed neemt als abonnee toe de afgelopen jaren.

Vermeldenswaardig is ook dat de Monumentenwachters steeds vaker worden betrokken bij interieur inspecties. Tenslotte gaat de monumentenzorg verder dan alleen het gebouwde monument: het gaat om het monument in zijn (ruimtelijke, groene en gebouwde) omgeving, maar ook om het monument als gesamtkunstwerk inclusief een fraai interieur.

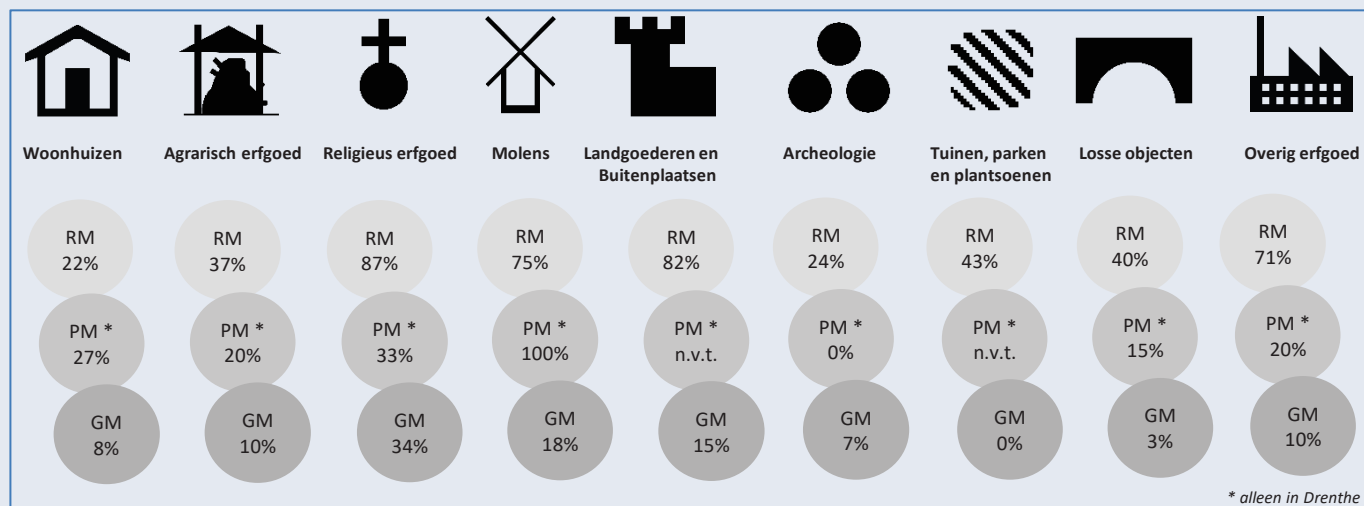


De Fryske Mole film

Klik [hier](#) voor de drone-film gemaakt voor het 50-jarig jubileum van de Fryske Mole



(Vrijkomend) agrarisch erfgoed verdient onze aandacht



Tabel 5: de abonnees van de provinciale Monumentenwachten percentageel ten opzichte van het totaal aan geregistreerd erfgoed per categorie in de vier provincies

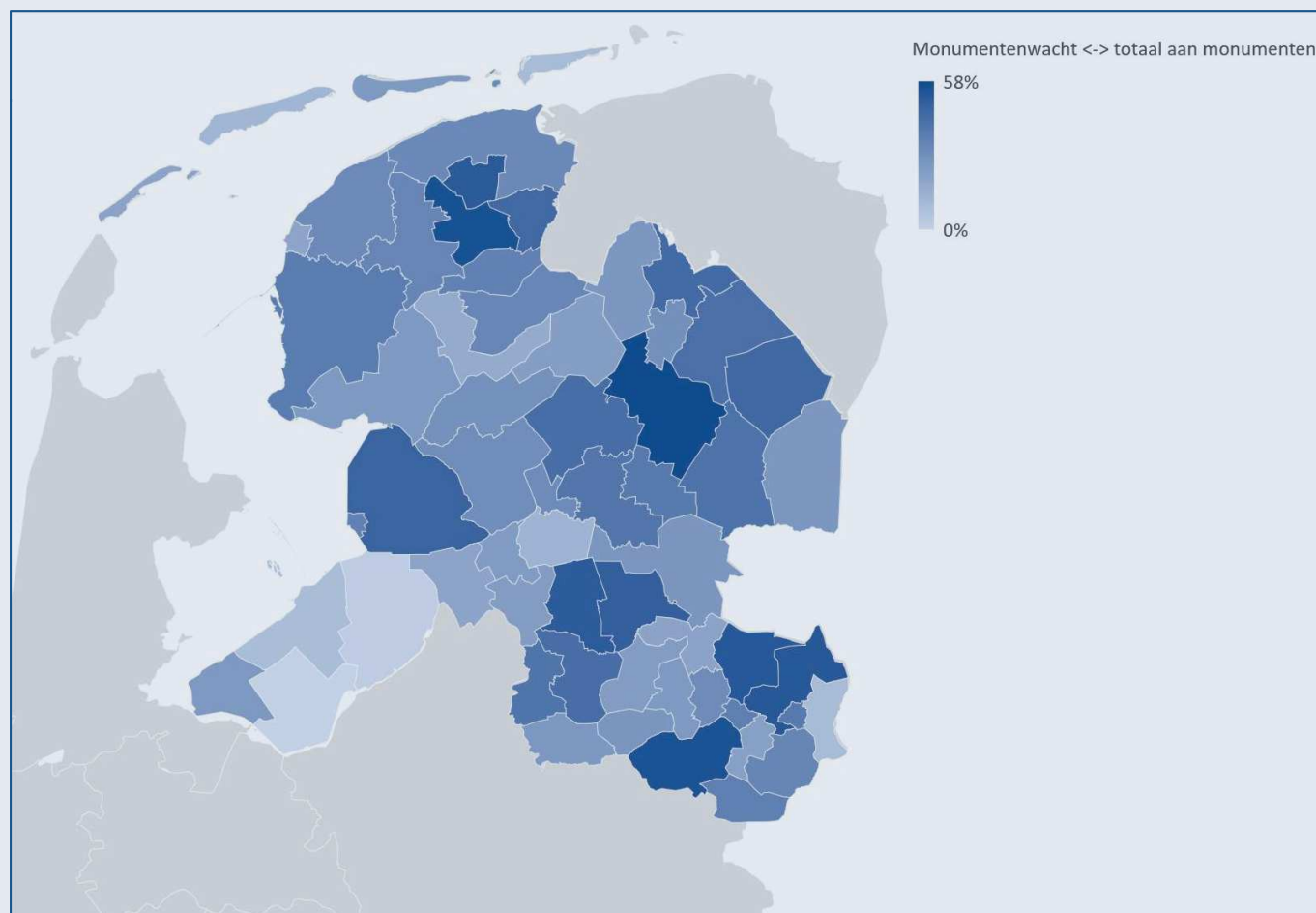
## Spreiding over ons werkgebied

Als Monumentenwacht staan wij naast onze monumenteigenaren; wat betekent dat wij ook vragen krijgen over bijvoorbeeld vergunningsprocedures en lokale subsidies. Hierin werken we nauw samen met de gemeenten, bijvoorbeeld op het gebied van wet- en regelgeving bij het instandhouden van monumenten.

Voor onze werkrelatie met de gemeenten is het interessant om te zien hoe de verhouding is tussen abonnees tot het totale monumentenbestand in de gemeente (zowel rijks- als provinciale en gemeentelijke monumenten). Zo kunnen we inschatten waar de vragen ontstaan om zo onze abonnees, maar ook de overige monumenteigenaren, nog beter van dienst te kunnen zijn.

Als we onze Monumentenwacht- abonnees bekijken per gemeente in onze vier provincies dan valt het volgende op:

- In gemeenten met slechts weinig rijksmonumenten (Lelystad, Dronten, Zeewolde) valt ons percentage abonnees ten opzichte van het totaal aan geregistreerd erfgoed laag uit. Echter, kijken we enkel naar de hoeveelheid rijksmonumenten ten opzichte van abonnees, dan beslaan we in bijvoorbeeld Dronten juist 100%.
- Ook het aantal aangesloten abonnees op de Waddeneilanden valt relatief laag uit, vermoedelijk vanwege de reisafstand.
- Gemeenten met veel monumentale kerken, molens en buitenplaatsen worden door ons veelvuldig bezocht.
- In de gemeenten Ommen, Dalfsen, Dantumadiel, Dinkelland, Hof van Twente, Tytsjerksteradiel en Midden-Drenthe is meer dan 50% van alle geregistreerde monumenten abonnee van de provinciale Monumentenwacht. Zouden we alleen naar de rijksmonumenten per gemeente kijken, ten opzichte van onze abonnees, dan hebben we ook in de gemeenten: Borger-Odoorn, Tynaarlo, Westerveld, Noordoostpolder, Heerenveen, Smallingerland, Weststellingwerf, Enschede, Hellendoorn, Oldenzaal, Olst-Wijhe, Raalte, Rijssen-Holten en Tubbergen, ruim meer dan 50% abonnees.
- Bij slechts 14 (van 61) gemeenten zijn minder dan 30% van de rijksmonumenten abonnee van de Monumentenwacht.



Grafiek 9: overzicht van de percentages abonnee bij de Monumentenwacht ten opzichte van het totaal aan geregistreerde monumenten in elke gemeente

## Gesignaleerde behoeften van de monumenteigenaren

---

Naast dat de bekendheid van de provinciale Monumentenwachten met de verschillende soorten erfgoed en verschillende type gebouwen te specificeren is per provincie, is ook het interessant om te kijken welke vragen de provinciale Monumentenwachten eigenlijk binnen krijgen aan de telefoon, over de mail of tijdens de inspecties. Op basis van deze vragen kunnen we namelijk de actuele ondersteuningsbehoeften van onze monumenteigenaren en –beheerders analyseren en conclusies trekken over de opgaven waar de eigenaren voor staan.

Van oudsher weten de eigenaren (sommigen al meer dan 30 jaar abonnee) de Monumentenwacht goed te bereiken met vragen over onderhoud, waar materialen te krijgen zijn en welke (ervaren) aannemer in de regio werkzaam is. Ook willen eigenaren vaak overleg voor ze in zee gaan met een adviseur of architect. En zo nu en dan wordt de bekende Monumentenwachter gevraagd voor een aankoopkeuring van een monumentaal pand.

De afgelopen jaren zijn daar steeds vaker vragen bijgekomen over financiële regelingen: subsidies, maar ook vragen over (hypothecaire) leningen en ver- of aankoop van monumenten, denk daarbij aan vragen over: welke makelaar in te schakelen of waar op te letten bij het laten taxeren van een pand? En vragen over wet- en regelgeving of vergunningsprocedures komen steeds vaker bij ons binnen; niet voor alle eigenaren is precies duidelijk wat er onder de bescherming van de monumentale status valt en hoe ze hier het beste mee om kunnen gaan.

Ook komen er bredere vragen binnen over beheer en gebruik, als: wat te doen bij leegstand? Vragen waarbij we gelukkig kunnen schakelen met een netwerk van maatschappelijke organisaties, opleidingen en kundige advies- of architectenbureaus om voor de monumenteigenaar of –beheerder tot een antwoord te komen.

Wat afgelopen jaar, zeker tweede helft van 2021 écht substantieel is toegenomen ten opzichte van voorgaande jaren, zijn de vragen over verduurzaming van het monument, zeker vanuit de particuliere (woonhuis)eigenaren. Met de stijgende energieprijzen willen veel eigenaren de energielasten terugbrengen en zoeken zij naar praktische mogelijkheden om dat passend bij de waarden van het monument uit te voeren.

*“Weet u een goede specialist om mijn schoorsteen te herstellen?”*

*“Kan ik in plaats van een bouwdepot via mijn bank te regelen, ook een hypothecaire lening bij het Restauratiefonds aanvragen?”*

*“Ik wil een warmtepomp en zonnepanelen plaatsen op mijn monument, is dit eigenlijk wel mogelijk?”*

*“Als ik een monument wil aankopen, lijkt het me handig dat ik daarvoor de juiste aankoopmakelaar vraag. Weet u makelaars die bekend en gespecialiseerd zijn in monumenten?”*

*“De aannemer komt om wat scheuren in mijn voegwerk te herstellen en nu wil ik ook graag dat hij meteen het laatste beetje enkelglas vervangt door monumentenglas, mag dat? En welke kleur is passend voor het schilderwerk van de ramen?”*

*“Mijn pand valt onder een bescherm stadsgezicht: wat betekent dit eigenlijk?”*

*“Ik ben op zoek naar pannen en bakstenen passend bij mijn monument: weet u waar ik het beste terecht kan?”*

*“Weet u een goede aannemer met ervaring in monumenten?”*

*“Is de binnenkant van mijn monument écht ook beschermd?!”*

*“Ik wil mijn pand grootschalig restaureren en meteen verduurzamen: ik ben al met de architect en aannemer alles aan het voorbereiden voor vergunning, maar ... ik wil graag in nog even een onafhankelijke mening: neem ik de juiste stappen en heeft u nog tips waar ik op kan letten?”*

*“Als ik subsidie aan wil vragen: bij wie moet ik eigenlijk zijn?”*  
*“Valt mijn pand ook onder de woonhuissubsidie?”*

*“Waar kan ik eigenlijk informatie vinden over rijksmonumenten en wat dit betekent voor mij als eigenaar?”*

*“Kunt u mij bijstaan in het contact met mijn gemeente?”*

---

De opgaven waar monumenteigenaren, -beheerders en -bewoners voor staan zijn net zo breed als divers: instandhouden, verduurzamen, toekomstbestendig maken, ...

Net zo breed en divers zijn dan ook de vragen die vanuit de ruim 5.800 abonnees bij de Monumentenwachten in Drenthe, Flevoland, Fryslân en Overijssel binnenkomen.

Toch is hier een rode draad in te ontdekken: bij alle vragen draait het om goed eigenaar- en opdrachtgeverschap tonen. Onze abonnees zijn trots op hun pand en hebben er het beste mee voor.

Dit heeft een verandering teweeggebracht binnen de Monumentenwachten: waar bij de wachten oorspronkelijk de nadruk lag op instandhouding van het pand (klein (nood)herstel, inspecteren en rapporteren), verschuift de rol van de wachten naar een deskundig en onafhankelijk 'vertrouwenspersoon' van de monumenteigenaar met de bijbehorende loketfunctie voor het beantwoorden van allerlei vragen.

Vanuit de gesignaleerde behoefte van onze abonnees, en daarmee ook een groot deel van alle monumenteigenaren, en de wijze waarop we hen goed van dienst kunnen zijn, trekken we graag gezamenlijk op met andere organisaties, instanties en overheden en met bijvoorbeeld de uitvoerende sector (advies, architectuur, makelaardij en aannemerij). Zodat we met elkaar de zorg voor de monumenten en de eigenaar versterken!

Een eerste stap daartoe is het breed delen van dit jaarverslag met hiernaast enkele aanbevelingen en constatering. Waarover we graag in gesprek gaan met de brede erfgoedsector.

Ook zullen we over de periode van 2022-2025 weer fris naar onze rol en positie in het erfgoedveld, ons beleid, kijken en dit passend bij de behoefte van onze abonnees, onze monumenteigenaren en actuele trends in ons werkveld neerzetten. Hou daarvoor onze website en onze (digitale) nieuwsbrieven in de gaten!

*“Goed eigenaarschap”*

*Een monumenteigenaar wil vanuit de trots voor het monument vaak niets liever dan dat zijn monument er goed bijstaat.*

*Gelukkig kunnen de provinciale Monumentenwachten daar een belangrijke rol in spelen door te inspecteren, te adviseren, klein herstel uit te voeren en hulp of begeleiding aan de monumenteigenaren te bieden.*

*De provinciale Monumentenwachten kennen de monumenten namelijk door en door: vaak komt (dezelfde) wachter al decennia lang elke circa twee jaar bij het monument.*

*De zorg voor het monument en de hulp aan de eigenaar doen we niet alleen: er zijn tal van regionale (restauratie)architecten, adviseurs en aannemers die daarin bij staan, nog los van de (regionale) overheden. Iedereen vanuit de eigen rol en kennis!*

*“Ondersteun de eigenaar met kennis, ervaring, regionale verbondenheid en financiële regelingen. Tenslotte staan zij voor de private opgave om publieke waarde duurzaam in stand te houden.”*

*“Benut lokale kennis en kunde. Vanwege eigenheid, herkenning. Vanuit trots en verbinding.”*

## De Monumentenwachten in 2022 en verder ...

Ook de komende jaren willen de Monumentenwachten in Drenthe, Flevoland, Fryslân en Overijssel zich blijven inzetten voor de duurzame instandhouding van het erfgoed en het ontzorgen van de monumenteigenaren.

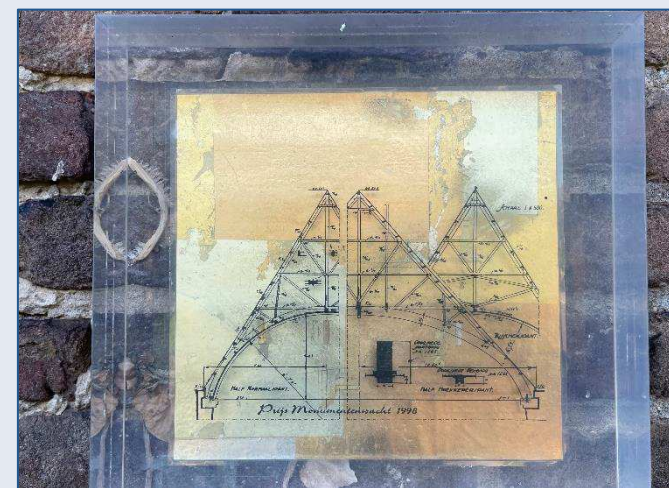
Onze abonnees komen steeds vaker met bredere vragen bij hun vertrouwde Monumentenwacht terug, ook na verhuizen. Daarom zijn we er des te meer van overtuigd dat de Monumentenwachten, zelfs na 50 jaar, nog steeds in een grote behoefte voorzien. Als een kennis- en ondersteuningsloket voor de eigenaren / beheerders, maar ook voor architecten, adviseurs, aannemers en overheden. Want met al deze kennis van het gebied en behoeften van de sector, zijn de ervaren Monumentenwachten een belangrijke bron van informatie voor dienstverlening en ook voor nieuw beleid, instrumenten en regelingen. En deze kennis zetten we graag breed in en willen we ook door ontwikkelen passend bij (landelijke) trends. Denk hierbij aan verdere digitalisering, breder specialiseren en meer diepte geven aan ontzorging van de monumenteigenaren.

Komende jaren zullen we dan ook het proactief kennisdelen verder uitrollen: naast (digitale) nieuwsbrieven en actuele websites, gaan we bijeenkomsten organiseren in het kader van ons 50-jarig jubileum, maar ook duurzaamheidskennissessies voor onder andere maatschappelijk vastgoed in Fryslân en op de vakbeurs MONUMENT. Waarbij we graag ook in gesprek gaan met onze eigenaren, beheerders en bewoners, als ook het brede erfgoedveld (adviseurs, uitvoerende partijen en bijvoorbeeld de overheden).

Zo willen we bijvoorbeeld meer inzet plegen op de verbinding met de provinciale steunpunten en onze gemeenten om zo de gezamenlijke zorg naar onze eigenaren, beheerders, gebruikers en bewoners van de monumenten te kunnen versterken.

En natuurlijk blijven we onze abonnees voorzien van onze deskundigheid: vanaf de ladder of hoogwerker, van onder de kap of uit de kelder, via een drone in de lucht of vanuit kantoor met informatie over bijvoorbeeld subsidies.

We hopen u snel te treffen!



Met trots aan de gevel: de Prijs Monumentenwacht 1998! Iets om weer te starten?



De publieke waarde van eeuwenoud erfgoed

## Bijlagen



## Bestuursverslag met toelichting op de jaarrekening

2021 was een roerig jaar voor de Monumentenwacht Noord en Oost (van waaruit de provincies Drenthe en Fryslân worden bediend) en de Monumentenwacht Overijssel en Flevoland. Zo besloot Afke Draijer na ruim 20 jaar terug te treden als directeur-bestuurder van deze mooie organisaties en stonden de collega's en de Raad van Toezicht voor de opgave opvolging te zoeken.

En tegelijkertijd werd de volgende stap in de samenwerking van de Monumentenwachten in Drenthe, Fryslân, Flevoland en Overijssel voorbereid: het fuseren per 1 januari 2022 van moederorganisatie Overijssel en Flevoland in moederorganisatie Noord en Oost, die vervolgens zou worden herdoopt tot Stichting Monumentenwacht de vier provinciën F D F O met het inrichten van daarnaast vier aparte provinciale stichtingen van waaruit het deskundige en onafhankelijke werk wordt uitgevoerd.

2021 stond daarom ook in het teken van:

- herijken van de visie op het organiseren van werk van de Monumentenwachten in de provincies Drenthe, Flevoland, Fryslân en Overijssel, ondersteund door Berenschot;
- due diligence ten behoeve van de financiële en juridische zekerheid richting de nieuwe constellatie, uitgevoerd door Eshuis accountants en adviseurs;
- zoeken naar een nieuwe directeur-bestuurder voor de gefuseerde moederorganisatie en de nieuwe structuur van provinciale Monumentenwachten, ondersteund door Boer & Croon werving & selectie;
- formalisering van de fusie, uitgevoerd door notariskantoor Tijdhof, Daverschot, De Jong Posthumus;
- bijbehorende organisatieveranderingen: onder andere op het gebied van software, lopende contracten en personeel.

Gelukkig hadden al deze wijzigingen weinig effect op de effectiviteit van het werk van de wachten binnen hun provincies in 2021. Zoals te lezen valt in dit jaarverslag namen de hoeveelheid abonnees per provincie in totaal zelfs toe!

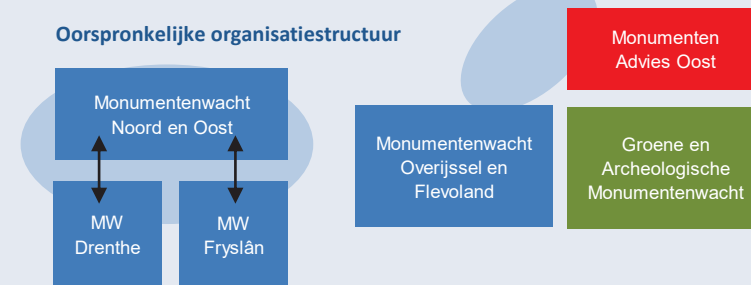
Vanwege de fusie verwachten we in 2022 nog meer te kunnen inzetten op professionalisering: zowel in de dienstverlening als in de (kwaliteit en continuïteit van de) specialismen die we aanbieden. Ook verwachten we de interne processen te kunnen stroomlijnen en optimaliseren.

Belangrijk om te benoemen is dat de 'wisseling van de wacht' in het zoeken naar, selecteren en aantrekken van een nieuwe directeur-bestuurder, alsmede de voorbereiding van de fusie, flink op de jaarrekening 2021 van zowel moederorganisatie Stichting Monumentenwacht Noord en Oost als moederorganisatie Stichting Monumentenwacht Overijssel en Flevoland heeft gedrukt. Deze uitgaven waren eenmalig en vooraf voorzien: de lasten werden dan ook gedragen uit de reserves van de beide moederorganisaties. We verwachten ook in 2022 nog enkele uitgaven als gevolg van de fusie te moeten dragen, waardoor ook in 2022 nog een (kleiner) negatief resultaat kan worden verwacht.

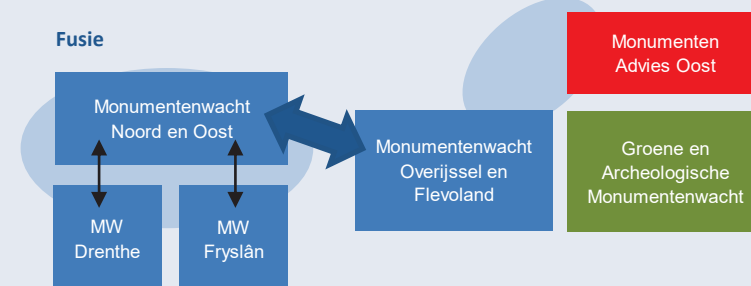
Andere incidentele kosten in 2021 hadden te maken met formatiewijzigingen onder de adviseurs (die voornamelijk werkten vanuit Monumenten Advies Oost) en ziekteverzuim (onder andere door de COVID19-pandemie) in moederorganisatie stichting Monumentenwacht Noord en Oost).

Schematisering van de fusie:

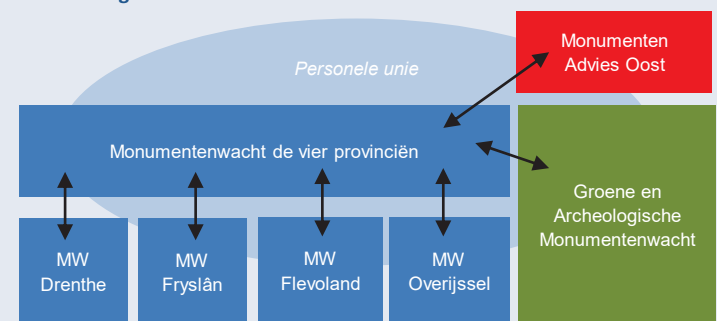
### Oorspronkelijke organisatiestructuur



### Fusie

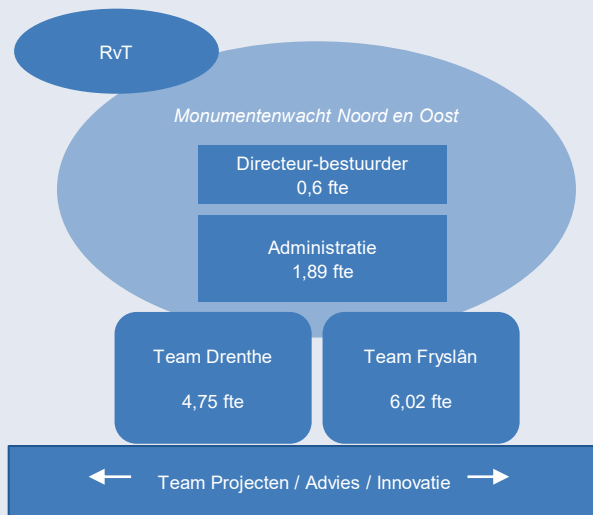


### Nieuwe organisatiestructuur



Van de reguliere uitgaven in 2021 betrof het grootste deel de organisatie- en personeelslasten.

### Organogram Monumentenwacht Noord en Oost



De teamleider is tevens preventiemedewerker (VCA).  
Er is een actueel bedrijfs-RI&E en een actueel handboek VCA.

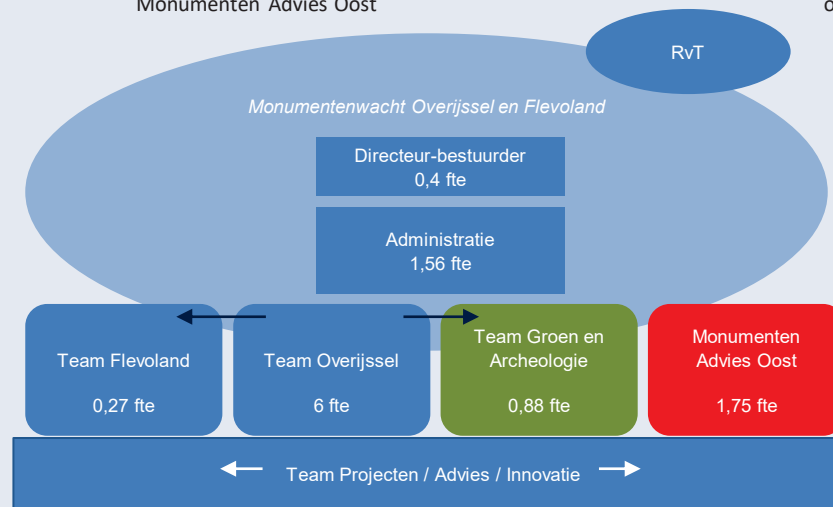
De gemiddelde leeftijd van de collega's is 44,3 jaar met een gemiddelde diensttijd van 13,5 jaar. Er waren geen mutaties in het team in 2021, anders dan een monumentenwachter die minder dagen is gaan werken.

Het ziekteverzuim in 2021 was 6,89 %. Dit had mede te maken met de COVID-19 pandemie.

Er zijn 651,5 scholingsuren gevolgd (72 dagen) = gemiddeld 6,5 dag per fte.

### Organogram Monumentenwacht Overijssel en Flevoland

in personele unie met:  
Groene en Archeologische Monumentenwacht  
Monumenten Advies Oost



De teamleider is tevens preventiemedewerker (VCA).  
Er is een actueel bedrijfs-RI&E en een actueel handboek VCA.

De mutaties in het team gedurende 2021 waren: zowel een (junior) monumentenwachter als een adviseur hebben de organisatie verlaten.

De gemiddelde leeftijd van de collega's is per 1 januari 2022 50,8 jaar met een gemiddelde diensttijd van 18,3 jaar.

Het ziekteverzuim in 2021 was 1,22 % (245 uren).

Er zijn 341 scholingsuren gevolgd = gemiddeld 4,4 dag per fte.

Hiermee hebben we de lasten toegelicht. Deze zijn ook terug te vinden in de jaarrekening in bijlage aan dit jaarverslag.

Op de volgende pagina zullen we de baten en mogelijke risico's voor de organisatie nader toelichten.

Onze baten zijn als volgt in te delen:

Abonnements- gelden	Gesubsidieerd tarief werkzaamheden	Niet-gesubsidieerd tarief werkzaamheden = aanvullende dienstverlening / projecten
------------------------	--	--

Naast onze abonnementsgelden halen we omzet uit twee verschillende stromen dienstverlening:

1. Enerzijds de reguliere Monumentenwacht werkzaamheden voor eigenaren van rijksmonumenten in kader van periodieke inspectie met rapportages (constateringen en advies) voor sober en doelmatig onderhoud. Door middel van subsidie van de provincies kunnen we deze werkzaamheden tegen laag tarief aanbieden en zo haalbaar maken van alle eigenaren. Bijbehorende werkzaamheden als bureauwerkzaamheden (secretarieel en administratief) alsmede ontwikkelingen en innovatie zijn in overleg met de provincies ook deels uit de subsidie te financieren.
2. Anderzijds onze aanvullende werkzaamheden voor monumenteigenaren, als aankoopkeuringen, meerjarenonderhoudsplannen, -begrotingen en bouwbegeleiding. Maar ook het participeren (of aanjagen) van diverse erfgoed-projecten, veelal in opdracht of met subsidie van de overheden. Deze werkzaamheden zijn BTW belast en worden met marktconforme tarieven aangeboden. Denk hierbij aan de verbeelding van erfgoed middels drones (LEADER subsidie) of het participeren in KLIMOP (in opdracht van de provincie Fryslân), maar ook bijvoorbeeld aankoopkeuringen of uitvoeringsbegeleiding. Echter altijd binnen de statutaire doelstelling van onze stichting en als de 'plus' op het reguliere werk, daar waar we onze abonnees nog net iets nader kunnen bijstaan, zodat zij goed 'eigenaarschap' kunnen tonen voor hun bijzonder erfgoed.

Mogelijk risico's voor de organisatie zijn:

Het gebrek aan zekerheid over de provinciale subsidies, ondanks dat deze al sinds ons ontstaan met een structureel karakter zijn toegekend. Mocht blijken dat de subsidies niet meelopen met de hoeveelheid abonnees en inspecties, kan dit effect hebben op de tarieven die wij hanteren. Hiervoor kunnen wij eventueel enige tijd onze reserves aanwenden of onze tarieven aanpassen.

De Monumentenwachten volgen de provinciale CAO waarin mogelijk onverwachte extra personeelskosten uit voort kunnen komen. Om deze risico's te kunnen opvangen, reserveren wij jaarlijks 10% van de loonsom.

Vanwege het fysiek belastend werk al de veiligheidsrisico's van het werk (op hoogte of in kleine ruimtes) houden wij onze eigen RI&E bij en laten wij dit driejaarlijks extern toetsen. Ook krijgen alle medewerkers een Periodiek Medisch Onderzoek aangeboden. Verder is voor alle medewerkers een ongevallenverzekering afgesloten. Daarnaast zijn de loonkosten verzekerd bij ziekteverzuim.

Het krijgen van voldoende instroom van nieuwe wachters in de toekomst is een risico voor de organisatie en een grote zorg. In de bouwsector, en zeker in de restauratiesector, is een groot tekort aan personeel. Waar mogelijk overbieden werkgevers elkaar om instroom te bevorderen. Aangezien wij de provinciale CAO volgen is dit voor ons niet mogelijk. Wij zullen dus de komende periode meer inzet plegen op zichtbaarheid, ruimte bieden voor stageplekken en afstuderen, betrokkenheid tonen bij de opleidingen en zo onze eigen instroom, maar zeker ook die van de sector, mede helpen vorm te geven.

De Monumentenwachten zijn een maatschappelijke organisatie in een Raad van Toezicht –model met een directeur-bestuurder, waar de directeur-bestuurder verantwoordelijk is voor de dagelijkse leiding en het ontwikkelen en uitvoeren van het beleid. De Raad van Toezicht houdt toezicht op de directeur-bestuurder en controleert en geeft goedkeuring op het beleid en de financiën.

We onderschrijven de Governance Code Cultuur 2019 en passen deze principes ook toe. Dit betekent onder andere dat er afspraken zijn gemaakt over taken en rollen (onder andere middels reglementen op directie en Raad van Toezicht), integriteit en transparantie.

De Monumentenwachten zijn geregistreerd als ANBI en zijn deels BTW vrijgesteld op de (gesubsidieerde) basistaken:

- de periodieke inspecties
- het klein herstel tijdens de inspecties
- de rapportage van deze periodieke inspecties waarin een meerjarenonderhoudsplan opgenomen kan zijn
- generieke informatievoorziening en
- het beschikbaar stellen van specifieke Monumentenwacht kennis jegens andere (overheids)instellingen ten behoeve van het beheer en instandhouding van gebouwen.

Per 1 januari 2022 heeft een fusie plaatsgevonden tussen Monumentenwacht Noord en Oost en Monumentenwacht Overijssel en Flevoland; hiermee zijn ook de Raden van Toezicht gefuseerd. In ons beleidsplan '22 – '25 lichten we de nieuwe organisatiestructuur nader toe en ook in het jaarverslag 2022 zal volgend jaar uitgebreid aandacht worden geschonken aan de fusie.

## Verslag Raad van Toezicht, Monumentenwacht Noord en Oost

---

De Raad van Toezicht van Stichting Monumentenwacht Noord en Oost Nederland heeft in 2021 zes keer vergaderd.

Naast de reguliere vergaderingen zijn de diverse leden van de Raad van Toezicht bij elkaar gekomen vanwege het fusietraject en de zoektocht naar een nieuwe directeur-bestuurder.

Onderwerpen en besluiten vanuit de toezichthoudende taken betroffen:

- Rooster van aftreden, werving, benoeming en vergoeding
- Jaarverslag en jaarrekening 2020, inclusief accountantsverklaring,
- Accountantskeuze en –opdracht,
- Benchmark en beslisdocument toekomst Stichting Monumentenwacht Noord en Oost Nederland met Stichting Monumentenwacht Overijssel en Flevoland,
- Aanstelling nieuwe directeur-bestuurder,
- Due Diligence Stichting Monumentenwacht Noord en Oost Nederland met Stichting Monumentenwacht Overijssel en Flevoland,
- Fusiedocument, nieuwe statuten en goedkeuringsbesluit Stichting Monumentenwacht de vier provinciën F D F O,
- Begroting 2022.

Daarnaast fungeert de Raad van Toezicht als inhoudelijk klankbord voor de directeur- bestuurder en heeft de RvT geadviseerd over:

- Doorontwikkeling van de inzet van drones en verdere uitrol van duurzaamheidsadviezen,
- Verdieping en verbreding van de dienstverlening van de Monumentenwacht,
- Tussentijdse cijfers van Monumentenwacht Noord en Oost t/m april 2021 en t/m oktober 2021,
- Impact van de corona-besmettingen op het ziekteverzuim.

Integriteit en transparantie staat bij ons hoog in het vaandel: zodoende zijn wij altijd alert op belangenverstremming of tegenstrijdige belangen. Denk hierbij aan betrokkenheid bij concurrerende activiteiten of conflicterende politieke belangen. Deze zijn niet aan de orde.

### Benoeming bestuurder

De Raad van Toezicht gaat tevens over benoeming van de directeur-bestuurder van de organisatie. Tot 1 oktober 2021 was dit Afke Draijer. Per 1 oktober 2021 is dit Eefje van Duin. Zij is, als Afke voor haar, tevens directeur-bestuurder van Stichting Groene en Archeologische Monumentenwacht en Stichting Monumentenwacht Overijssel en Flevoland.

Eefje had in 2021 de volgende nevenfuncties:

- Voorzitter van de Raad van Toezicht van Erfgoedvereniging Heemschut (landelijk),
- Bestuurssecretaris bij de Federatie Instandhouding Monumenten,
- Lid van de Raad van Commissarissen van Vereniging Hendrick de Keyser,
- Lid van de auditcommissie Kennis + Kunde, bij Stichting Certificering Restauratie

### Beloningsbeleid

De leden van de Raad van Toezicht ontvangen een reis- en vacatievergoeding conform de richtlijnen voor provinciale commissieleden.

Voor de directeur-bestuurder, evenals voor de medewerkers, geldt de CAO voor provinciale ambtenaren.

De Raad van Toezicht van Stichting Monumentenwacht Noord en Oost bestaat uit tenminste vijf natuurlijke personen waarvan tenminste twee uit Fryslân en twee uit Drenthe.

Deze vier leden benoemen in onderling overleg een vijfde onafhankelijk lid in de functie van voorzitter.

De Raad van Toezicht wijst uit haar midden een vicevoorzitter en secretaris aan.

Een lid van de Raad van Toezicht wordt benoemd voor een periode van ten hoogste vier jaar. Een volgens het rooster aftredend lid is meteen herbenoembaar, maar slechts één maal.

Per 31-12-2021 is de Raad van Toezicht als volgt samengesteld:

Naam	functie	provincie	begin	eind	termijn
<b>De heer J.B.A. Lettink</b>	voorzitter	Fryslân	01-01-2018	01-01-2022	1 <sup>e</sup>
<ul style="list-style-type: none"> <li>• Voormalig lid raad van bestuur Zorgpartners Friesland</li> <li>• Bestuurslid Stichting Nassau en Friesland</li> </ul>					
<b>De heer J. Drogst</b>	vicevoorzitter/ secretaris	Drenthe	01-01-2020	01-01-2024	1 <sup>e</sup>
<ul style="list-style-type: none"> <li>• Directeur-eigenaar LindHorst huisvestingsadviseurs</li> <li>• Voorzitter Vereniging van Eigenaren kantoorgebouw Wenen Hoogeveen</li> <li>• Lid College van Kerkrentmeesters PG Beilen – Hijken</li> <li>• Voorzitter Stichting Stefanuskerk Beilen</li> </ul>					
<b>Mevrouw H. Boesjes- Beljon</b>		Fryslân	06-04-2020	06-04-2024	1 <sup>e</sup>
<ul style="list-style-type: none"> <li>• Senior adviseur representatie en externe relaties Wetterskip Fryslân</li> <li>• Algemeen bestuur collectieve promotie Stichting Werelderfgoed Nederland</li> <li>• Bestuurslid SKS Sintrale Kommisje Skutsjessilen</li> <li>• Lid adviesraad Algemene Fryske Ûnderrjocht Kommisje (Afûk)</li> <li>• Bestuurslid Stichting Zeesleepboot Holland</li> </ul>					
<b>De heer A. van der Broek</b>		Drenthe	21-03-2013	<i>21-03-2021</i>	2 <sup>e</sup>
<p><i>vanwege de fusie per 1-1-2022 is lidmaatschap na 21 maart 2021 niet opnieuw ingevuld</i></p> <ul style="list-style-type: none"> <li>• Voormalig directeur Stichting DBF</li> <li>• Zelfstandig adviseur</li> <li>• Projectleider Stichting Drents Monument</li> </ul>					
<b>De heer J. van Zanden</b>		Fryslân	06-04-2020	06-04-2024	1 <sup>e</sup>
<ul style="list-style-type: none"> <li>• Voormalig accountant</li> <li>• Fractie-voorzitter CDA de Fryske Marren</li> <li>• Zelfstandig bedrijfsadviseur De Arena Bedrijfsadvies</li> <li>• Penningmeester Jeugdfonds Sport en Cultuur Fryslân</li> <li>• Penningmeester Coöperatie Appelscha regio 3.0</li> <li>• Penningmeester Sichtpunt</li> <li>• Penningmeester Stichting It Sil Heve</li> <li>• Voorzitter en penningmeester Koninklijke Ijsvereniging Thialf</li> </ul>					

De gewenste deskundigheid en achtergrond van de individuele leden van de Raad van Toezicht zijn:

- Kennis en ervaring op cultureel, sociaal, maatschappelijk en/of marketing gebied.
- Ervaring in (het houden van toezicht op) een soortgelijke stichting.
- Ervaring op het gebied van cultural governance.
- Ervaring met organisatieprocessen.
- Kennis van, ervaring en affiniteit met de doelstelling van de stichting.
- In staat zijn, ook qua beschikbare tijd, het beleid van de directeur-bestuurder en de algemene gang van zaken binnen de stichting tijdig en op adequate wijze te controleren en te stimuleren en de directeur-bestuurder in de voorbereiding en uitvoering van het beleid met advies bij te staan.
- In staat zijn om ten opzichte van de andere leden van de Raad van Toezicht en de directeur-bestuurder onafhankelijk en kritisch te opereren en om bij ontstentenis van de directeur-bestuurder maatregelen te nemen om in de leiding van de stichting te voorzien.
- De bereidheid om zitting te nemen in commissies binnen de Raad van Toezicht van de stichting.
- De bereidheid om een introductie-, opleidings- of trainingsprogramma te volgen.
- De bereidheid om in te stemmen met het reglement Raad van Toezicht.
- Geen tegenstrijdige belang hebben op het moment van benoeming.
- Bereid en in staat zijn om te kunnen fungeren als voorzitter of als plaatsvervangend voorzitter van de Raad van Toezicht.
- Werkzaam kunnen zijn binnen teamverband.
- Passen binnen de samenstelling van de Raad van Toezicht op het moment van benoeming.

Aanvullende kwaliteiten waarover de voorzitter van de Raad van Toezicht dient te beschikken c.q. criteria waaraan hij/zij moet voldoen:

- Bij voorkeur concrete ervaring in de rol van voorzitter van een Raad van Toezicht.
- Beschikt over bestuurlijke en politieke contacten.
- Teamvorming bevorderend.
- In staat zijn om richting en sturing te geven aan de groep.
- Conflict oplozend, gedreven en stressbestendig.
- Goed gevoel voor bestuurlijke verhoudingen.
- Procedure gevoelig: weten wanneer welke procedure gevolgd moet worden, actief op de hoogte zijn van de belangrijkste spelregels.

## Verslag Raad van Toezicht, Monumentenwacht Overijssel en Flevoland

---

De Raad van Toezicht van Stichting Monumentenwacht Overijssel en Flevoland heeft in 2021 zes keer vergaderd.

Naast de reguliere vergaderingen zijn de diverse leden van de Raad van Toezicht bij elkaar gekomen vanwege het fusietraject en de zoektocht naar een nieuwe directeur-bestuurder.

Onderwerpen en besluiten vanuit de toezichthoudende taken betroffen:

- Rooster van aftreden, werving, benoeming en vergoeding
- Jaarverslag en jaarrekening 2020, inclusief accountantsverklaring,
- Accountantskeuze en –opdracht,
- Benchmark en beslisdocument toekomst Stichting Monumentenwacht Noord en Oost Nederland met Stichting Monumentenwacht Overijssel en Flevoland,
- Aanstelling nieuwe directeur-bestuurder,
- Due Diligence Stichting Monumentenwacht Noord en Oost Nederland met Stichting Monumentenwacht Overijssel en Flevoland,
- Fusiedocument, nieuwe statuten en goedkeuringsbesluit Stichting Monumentenwacht de vier provinciën F D F O,
- Begroting 2022.

Daarnaast fungeert de Raad van Toezicht als inhoudelijk klankbord voor de directeur- bestuurder en heeft de RvT geadviseerd over:

- Verder met Groene en Archeologische Monumentenwacht,
- Het geven van een ‘eigen gezicht’ aan de per 1 januari 2022 zelfstandige Monumentenwacht Flevoland, inclusief input voor een interview met Omroep Flevoland,
- Verdieping en verbreding van de dienstverlening van de Monumentenwacht,
- Tussentijdse cijfers van Monumentenwacht Overijssel en Flevoland t/m april 2021 en t/m oktober 2021.

Integriteit en transparantie staat bij ons hoog in het vaandel: zodoende zijn wij altijd alert op belangenverstremming of tegenstrijdige belangen. Denk hierbij aan betrokkenheid bij concurrerende activiteiten of conflicterende politieke belangen. Deze zijn niet aan de orde.

### Benoeming bestuurder

De Raad van Toezicht gaat tevens over benoeming van de directeur-bestuurder van de organisatie. Tot 1 oktober 2021 was dit Afke Draijer. Per 1 oktober 2021 is dit Eefje van Duin. Zij is, als Afke voor haar, tevens directeur-bestuurder van Stichting Groene en Archeologische Monumentenwacht en Stichting Monumentenwacht Noord en Oost Nederland.

Eefje had in 2021 de volgende nevenfuncties:

- Voorzitter van de Raad van Toezicht van Erfgoedvereniging Heemschut (landelijk),
- Bestuurssecretaris bij de Federatie Instandhouding Monumenten,
- Lid van de Raad van Commissarissen van Vereniging Hendrick de Keyser,
- Lid van de auditcommissie Kennis + Kunde, bij Stichting Certificering Restauratie

### Beloningsbeleid

De leden van de Raad van Toezicht ontvangen een reis- en vacatievergoeding conform de richtlijnen voor provinciale commissieleden.

Voor de directeur-bestuurder, evenals voor de medewerkers, geldt de CAO voor provinciale ambtenaren.

De Raad van Toezicht van Stichting Monumentenwacht Overijssel en Flevoland bestaat uit tenminste drie en maximaal zeven natuurlijke personen waarvan tenminste twee uit Overijssel en één uit Flevoland.

Deze leden benoemen in onderling overleg een onafhankelijk lid in de functie van voorzitter.

De Raad van Toezicht wijst uit haar midden een vicevoorzitter en secretaris aan.

Een lid van de Raad van Toezicht wordt benoemd voor een periode van ten hoogste vier jaar. Een volgens het rooster aftredend lid is meteen herbenoembaar, maar slechts één maal.

Per 31-12-2021 is de Raad van Toezicht als volgt samengesteld:

Naam	functie	provincie	begin	eind	termijn
<b>De heer A.Ph.J. de Haseth Moller</b>	voorzitter	Overijssel	01-01-2020	01-01-2024	1 <sup>e</sup>
<ul style="list-style-type: none"> <li>Ondernemer</li> </ul>					
<b>De heer M.R. te Nuij</b>	vicevoorzitter/ secretaris	Overijssel	01-01-2019	01-01-2023	1 <sup>e</sup>
<ul style="list-style-type: none"> <li>Rentmeester</li> <li>dga Borg Vastgoed BV</li> </ul>					
<b>Mevrouw M.J.H. Rijs</b>		Flevoland	01-01-2020	01-01-2024	1 <sup>e</sup>
<ul style="list-style-type: none"> <li>Voormalig MT-lid Flevolandschap (Hoofd Beleid Kwaliteit Ontwikkeling, tevens plaatsvervangend directeur)</li> <li>Algemeen bestuurslid van Waterschap Zuiderzeeland</li> <li>Lid Erfgoedcommissie Lelystad</li> <li>Bestuurslid Stichting Erfgoedadvies Flevoland</li> <li>Bestuurslid Genootschap Flevo</li> </ul>					
<b>De heer W.J.G.M. Waanders</b>		Overijssel	01-01-2019	01-01-2023	1 <sup>e</sup>
<ul style="list-style-type: none"> <li>Voormalig uitgever, drukker en boekverkoper</li> <li>dga Hoog Erve BV</li> </ul>		<i>helaas is de heer Waanders per 31-12-2021 teruggetreden als lid van de RvT</i>			

De gewenste deskundigheid en achtergrond van de individuele leden van de Raad van Toezicht zijn:

- Kennis en ervaring op cultureel, sociaal, maatschappelijk en/of marketing gebied.
- Ervaring in (het houden van toezicht op) een soortgelijke stichting.
- Ervaring op het gebied van cultural governance.
- Ervaring met organisatieprocessen.
- Kennis van, ervaring en affiniteit met de doelstelling van de stichting.
- In staat zijn, ook qua beschikbare tijd, het beleid van de directeur-bestuurder en de algemene gang van zaken binnen de stichting tijdig en op adequate wijze te controleren en te stimuleren en de directeur-bestuurder in de voorbereiding en uitvoering van het beleid met advies bij te staan.
- In staat zijn om ten opzichte van de andere leden van de Raad van Toezicht en de directeur-bestuurder onafhankelijk en kritisch te opereren en om bij ontstentenis van de directeur-bestuurder maatregelen te nemen om in de leiding van de stichting te voorzien.
- De bereidheid om zitting te nemen in commissies binnen de Raad van Toezicht van de stichting.
- De bereidheid om een introductie-, opleidings- of trainingsprogramma te volgen.
- De bereidheid om in te stemmen met het reglement Raad van Toezicht.
- Geen tegenstrijdige belang hebben op het moment van benoeming.
- Bereid en in staat zijn om te kunnen fungeren als voorzitter of als plaatsvervangend voorzitter van de Raad van Toezicht.
- Werkzaam kunnen zijn binnen teamverband.
- Passen binnen de samenstelling van de Raad van Toezicht op het moment van benoeming.

Aanvullende kwaliteiten waarover de voorzitter van de Raad van Toezicht dient te beschikken c.q. criteria waaraan hij/zij moet voldoen:

- Bij voorkeur concrete ervaring in de rol van voorzitter van een Raad van Toezicht.
- Beschikt over bestuurlijke en politieke contacten.
- Teamvorming bevorderend.
- In staat zijn om richting en sturing te geven aan de groep.
- Conflict oplossend, gedreven en stressbestendig.
- Goed gevoel voor bestuurlijke verhoudingen.
- Procedure gevoelig: weten wanneer welke procedure gevolgd moet worden, actief op de hoogte zijn van de belangrijkste spelregels.



#### Monumentenwacht Drenthe

Pieterbergweg 26  
9431 CB Westerbork  
[www.monumentenwachtdrenthe.nl](http://www.monumentenwachtdrenthe.nl)  
[info@monumentenwachtdrenthe.nl](mailto:info@monumentenwachtdrenthe.nl)  
0591 371 652



#### Monumentenwacht Flevoland

Heinoseweg 6a  
7722 JP Dalfsen  
[www.monumentenwachtflevoland.nl](http://www.monumentenwachtflevoland.nl)  
[info@monumentenwachtflevoland.nl](mailto:info@monumentenwachtflevoland.nl)  
038 460 32 37



#### Monumentenwacht Fryslân

Emmakade NZ 59  
8921 AG Leeuwarden  
[www.monumentenwachtfryslan.nl](http://www.monumentenwachtfryslan.nl)  
[info@monumentenwachtfryslan.nl](mailto:info@monumentenwachtfryslan.nl)  
058 215 73 65



#### Monumentenwacht Overijssel

Heinoseweg 6a  
7722 JP Dalfsen  
[www.monumentenwachtoverijssel.nl](http://www.monumentenwachtoverijssel.nl)  
[info@monumentenwachtoverijssel.nl](mailto:info@monumentenwachtoverijssel.nl)  
038 460 32 37



#### Groene en Archeologische Monumentenwacht

Heinoseweg 6a  
7722 JP Dalfsen  
[www.groenemonumentenwacht.nl](http://www.groenemonumentenwacht.nl)  
[info@groenemonumentenwacht.nl](mailto:info@groenemonumentenwacht.nl)  
038 460 29 30



#### Monumenten Advies Oost

Heinoseweg 6a  
7722 JP Dalfsen  
[www.monumentenadvies-oost.nl](http://www.monumentenadvies-oost.nl)  
[info@monumentenadvies-oost.nl](mailto:info@monumentenadvies-oost.nl)  
038 460 29 30

De Monumentenwachten en Monumenten Advies Oost worden (per 1-1-2022) uitgevoerd door:

**Stichting Monumentenwacht De Vier Provinciën F D F O**

Statutaire doelstelling:

*“Het faciliteren en ondersteunen van activiteiten ten aanzien van het voorkomen van verval van gebouwde, groene en archeologische monumenten door het nemen en bevorderen van preventieve maatregelen gericht op duurzame instandhouding van monumenten.”*

Lid van:



**MonumentenwachtNL**

De Monumentenwachten worden mede mogelijk gemaakt door:

provincie Drenthe

provinsje fryslân  
provincie fryslân



PROVINCIE FLEVOLAND

provincie Overijssel



Governance Code  
Cultuur

**NEN vca**  
2767





**GECONSOLIDEERDE JAARREKENING 2021**



*Balans per 31 december 2021*

*Staat van baten en lasten over 2021*

*Waarderingsgrondlagen*

*Groepsstructuur*

*Toelichting op de balans*

*Toelichting op de staat van baten en lasten*

**JAARREKENING 2021*****Geconsolideerde balans per 31 december***

2021	2020
------	------

**ACTIVA**

## VASTE ACTIVA

Materiële vaste activa

€ 202.112	€ 192.086
-----------	-----------

## VLOTTENDE ACTIVA

Vorderingen en overlopende activa

€ 139.681	€ 66.339
-----------	----------

Liquide middelen

€ 384.622	€ 514.666
-----------	-----------

<u>€ 524.303</u>	<u>€ 581.005</u>
------------------	------------------

<u><b>€ 726.415</b></u>	<u><b>€ 773.091</b></u>
-------------------------	-------------------------

**PASSIVA**

## GROEPSVERMOGEN

Algemene reserves

€ 182.483	€ 270.535
-----------	-----------

Bestemmingsreserves

€ 221.637	€ 228.347
-----------	-----------

Bestemmingsfonds

€ 177.246	€ 177.246
-----------	-----------

<u>€ 581.366</u>	<u>€ 676.128</u>
------------------	------------------

## KORTLOPENDE SCHULDEN

Belastingen en premies

€ 55.027	€ 50.705
----------	----------

Overige kortlopende schulden

€ 90.022	€ 46.258
----------	----------

<u>€ 145.049</u>	<u>€ 96.963</u>
------------------	-----------------

<u><b>€ 726.415</b></u>	<u><b>€ 773.091</b></u>
-------------------------	-------------------------

**JAARREKENING 2021****Geconsolideerde staat van baten en lasten**

	werkelijk 2021	begroot 2021	werkelijk 2020
<b>BATEN</b>			
Omzet Monumentenwachten	€ 520.615	€ 504.598	€ 416.584
Subsidiebaten	€ 630.029	€ 621.686	€ 608.469
	<u>€ 1.150.644</u>	<u>€ 1.126.284</u>	<u>€ 1.025.053</u>
<b>LASTEN</b>			
Personeelskosten	€ 869.709	€ 828.476	€ 777.311
Afschrijvingen op vaste activa	€ 38.971	€ 34.313	€ 35.010
Overige lasten	€ 336.724	€ 263.495	€ 231.438
	<u>€ 1.245.405</u>	<u>€ 1.126.284</u>	<u>€ 1.043.759</u>
	<u><u>€ 94.761-</u></u>	<u><u>€ -</u></u>	<u><u>€ 18.706-</u></u>

**Resultaatbestemming**

Onder voorbehoud van de definitieve vaststelling van de subsidies.

*Algemene reserves*

Monumentenwacht Noord en Oost Nederland	€ 749-
Monumentenwacht Fryslân	€ 83.147-
Monumentenwacht Drenthe	€ 4.156-
	<u>€ 88.052-</u>

*Bestemmingsreserves*

Personeel Fryslân	€ 6.667
Personeel Drenthe	€ 1.623
APK voor Monumenten	€ 7.500-
Ontwikkeling drones	€ 7.500-
	<u>€ 6.710-</u>
	<u><u>€ 94.761-</u></u>

## JAARREKENING 2021

### Waarderingsgrondslagen

Deze jaarrekening is opgesteld in overeenstemming met de Richtlijn Jaarverslaggeving C1 Kleine organisaties zonder winststreven. Tenzij anders vermeld zijn deze waarderingsgrondslagen ook van toepassing op de enkelvoudige rekening en op de rekeningen van de dochterstichtingen.

De statutaire vestigingsplaats is Leeuwarden, KvK 01158168

Activiteiten: het faciliteren en ondersteunen van activiteiten ten aanzien van het voorkomen van het verval van de gebouwde, groene en archeologische monumenten door het nemen en bevorderen van preventieve maatregelen gericht op duurzame instandhouding.

#### Grondslagen voor de waardering van activa en passiva

##### Schattingen

- De opstelling van de jaarrekening vereist dat het management oordelen vormt en schattingen en veronderstellingen maakt die invloed zijn op de toepassing van grondslagen en de gerapporteerde waarde van activa en verplichtingen, en van opbrengsten en kosten. De daadwerkelijke uitkomsten kunnen afwijken van deze schattingen. De schattingen en onderliggende veronderstellingen worden voortdurend beoordeeld. Herzieningen van schattingen worden opgenomen in de periode waarin de schatting wordt herzien en in van toekomstige perioden waarvoor de herziening gevolgen heeft.

##### Activa en passiva

- Activa en passiva worden in het algemeen gewaardeerd tegen de verkrijgings- of vervaardigingsprijs.
- Indien geen specifieke waarderingsgrondslag is vermeld vindt waardering plaats tegen de verkrijgingsprijs.
- Activa en passiva worden tegen verkrijgingsprijs of vervaardigingsprijs opgenomen, tenzij anders vermeld in de verdere grondslagen. Een actief wordt in de balans verwerkt wanneer het waarschijnlijk is dat de toekomstige economische voordelen naar de onderneming zullen toevloeien en het actief een kostprijs of een waarde heeft waarvan de omvang betrouwbaar kan worden vastgesteld. Activa die hier niet aan voldoen worden niet in de balans verwerkt, maar worden aangemerkt als niet in de balans opgenomen activa. Activa waarvan het waarschijnlijk is dat de realiseerbare waarde lager is dan de boekwaarde, worden afgewaardeerd tot het niveau van de hoogste van de indirecte en directe realiseerbare waarde.
- Vorderingen worden bij eerste verwerking gewaardeerd tegen de reële waarde van de tegenprestatie.
- Vorderingen worden na eerste verwerking gewaardeerd tegen de geamortiseerde kostprijs.
- Voorzieningen wegens oninbaarheid worden in mindering gebracht op de boekwaarde van de vordering.
- Onder liquide middelen worden verstaan de tegoeden op bankrekeningen.
- Liquide middelen die (naar verwachting) langer dan twaalf maanden niet ter beschikking staan van de stichting, worden als financiële vaste activa gerubriceerd.
- Liquide middelen worden gewaardeerd tegen nominale waarde.
- Kortlopende schulden worden bij de eerste verwerking gewaardeerd tegen reële waarde.
- Kortlopende schulden worden na eerste verwerking gewaardeerd tegen geamortiseerde kostprijs, zijnde het ontvangen bedrag rekening houdend met agio of disagio en onder aftrek van transactiekosten.

##### Vaste activa en bijzondere waardeverminderingen

- Vaste activa met een lange levensduur worden beoordeeld op bijzondere waardeverminderingen wanneer wijzigingen of omstandigheden zich voordoen die doen vermoeden dat de boekwaarde van een actief niet terugverdiend zal worden. Als dergelijke indicaties aanwezig zijn, wordt de realiseerbare waarde van het actief geschat. De realiseerbare waarde is de hoogste van de bedrijfswaarde en opbrengstwaarde. De terugverdienmogelijkheid van activa die in gebruik zijn, wordt bepaald door de boekwaarde van een actief te vergelijken met de opbrengstwaarde of de bedrijfswaarde zijnde de geschatte contante waarde van de toekomstige netto kasstromen die het actief naar verwachting zal genereren. Wanneer de boekwaarde van een actief hoger is dan de geschatte contante waarde van de toekomstige kasstromen, worden bijzondere waardeverminderingen verantwoord voor het verschil tussen de boekwaarde en de realiseerbare waarde. De opbrengstwaarde is gebaseerd op de geschatte verkoopprijs minus de geschatte kosten welke nodig zijn om de verkoop te realiseren.

##### Materiele vaste activa

- De materiële vaste activa worden gewaardeerd op verkrijgingprijs verminderd met de cumulatieve afschrijvingen en indien van toepassing met bijzondere waardeverminderingen.
- De afschrijvingen worden gebaseerd op de geschatte economische levensduur en worden berekend op basis van een vast percentage van de verkrijgingprijs, rekening houdend met een eventuele residuwaarde.
- Er wordt afgeschreven vanaf het moment van ingebruikneming.
- Eventuele subsidie op de aanschaf van materiële vaste activa, worden in mindering gebracht op de kostprijs van het actief.
- Er is geen sprake van groot onderhoud omdat er geen gebouwen in eigendom zijn van de stichting.

#### *Bestemmingsreserves*

- Deze posten zijn gewaardeerd tegen nominale waarde. De bestemmingsreserves zijn door het bestuur gevormd om toekomstige lasten te verlichten en/of dienen als financieringsmiddel voor specifieke investeringen.

#### *Bestemmingsfondsen*

- Bestemmingsfondsen zijn bedragen waarbij een derde partij een beperking in de besteding heeft opgelegd of waarbij de stichting zelf zich nadrukkelijk jegens derden committeert door publicatie via de website van de stichting. Uit deze publicatie op de website blijkt dat het geld voor onbepaalde tijd beschikbaar blijft voor het specifieke doel en dat het niet voor andere doelen zal worden ingezet.

#### *Voorzieningen (algemeen)*

- Voorzieningen worden gevormd voor in rechte afdwingbare of feitelijke verplichtingen die op de balansdatum bestaan waarbij het waarschijnlijk is dat een uitstroom van middelen noodzakelijk is en waarvan de omvang op betrouwbare wijze is te schatten. De voorzieningen worden gewaardeerd tegen de beste schatting van de bedragen die noodzakelijk zijn om de verplichtingen per balansdatum af te wikkelen. De voorzieningen worden gewaardeerd tegen de nominale waarde van de uitgaven die naar verwachting noodzakelijk zijn om de verplichtingen af te wikkelen. Indien het verschil tussen de nominale en contante waarde van de verplichtingen materieel is, worden voorzieningen gewaardeerd tegen contante waarde.

#### *Financiële instrumenten*

- In de jaarrekening zijn de volgende categorieën financiële instrumenten opgenomen: verstrekte leningen en overige vorderingen, en overige financiële verplichtingen. De organisatie maakt geen gebruik van derivaten.

#### *Grondslagen voor de bepaling van het resultaat*

- Opbrengsten van diensten worden opgenomen in het jaar waarin de diensten zijn verricht.
- De kostprijs van deze diensten wordt aan dezelfde periode toegerekend.
- Winsten worden slechts opgenomen voor zover zij op balansdatum zijn gerealiseerd.
- Verplichtingen en mogelijke verliezen die hun oorsprong vinden voor het einde van het verslagjaar worden in acht genomen indien zij voor het opmaken van de jaarrekening bekend zijn geworden.
- Voor het in het boekjaar eventueel niet bestede deel van de subsidie worden bestemmingsfondsen gevormd.
- Subsidies worden ten gunste van de winst- en verliesrekening gebracht in het jaar ten laste waarvan de gesubsidieerde uitgaven komen.
- Voor het in het boekjaar eventueel niet bestede deel van de subsidie worden bestemmingsfondsen gevormd.
- De kosten worden bepaald met inachtneming van de hiervoor reeds vermelde grondslagen van waardering en toegerekend aan het verslagjaar waarop zij betrekking hebben.
- (Voorzienbare) verplichtingen en mogelijke verliezen die hun oorsprong vinden voor het einde van het boekjaar worden in acht genomen, indien zij voor het opmaken van de jaarrekening bekend zijn geworden en wordt voldaan aan de voorwaarden voor het opnemen van voorzieningen.
- Lonen, salarissen en sociale lasten worden op grond van de arbeidsvoorwaarden verwerkt in de winst-en-verliesrekening voor zover ze werknemers respectievelijk de belastingautoriteit.
- De stichting neemt een verplichting op als de stichting zich aantoonbaar onvoorwaardelijk heeft verbonden om een ontslag- of transitievergoeding te betalen.
- Als het ontslag onderdeel is van een reorganisatie neemt de stichting de kosten van een ontslag- of transitievergoeding op in een voorziening reorganisatiekosten.
- De pensioenregeling wordt verwerkt volgens de verplichtingenbenadering.
- De over het verslagjaar verschuldigde premie wordt als last verantwoord.
- Deelnemingen waarop invloed van betekenis wordt uitgeoefend worden gewaardeerd tegen netto-vermogenswaarde.
- In de staat van baten en lasten wordt het aandeel van het resultaat van de deelnemingen opgenomen.
- Rente wordt toegerekend aan de opeenvolgende verslagperioden naar rato van de resterende hoofdsom.
- Periodieke rentelasten en soortgelijke lasten komen ten laste van het jaar waarover zij verschuldigd worden.

#### *Continuïteit*

De gebeurtenissen rondom Covid-19 hebben vrij weinig effect op de activiteiten en de financiële situatie.

Voor twijfel aan de positieve continuïteitsveronderstelling is op dit moment dan ook geen reden.

Tenminste, op basis van de huidige omstandigheden en de stand van zaken van de overheidsmaatregelen.

De in deze jaarrekening gehanteerde grondslagen zijn dan ook gebaseerd op de veronderstelling van de continuïteit van de onderneming.

## JAARREKENING 2021

### Groepsstructuur

Stichting Monumentenwacht Noord en Oost Nederland maakt deel uit van een groep, samen met:

- **Stichting Monumentenwacht Fryslân te Leeuwarden**

Deze stichting heeft als doel om verval van monumenten te voorkomen door het nemen en bevorderen van preventieve maatregelen. Het werkgebied is de provincie Fryslân.

- **Stichting Monumentenwacht Drenthe te Westerbork**

Deze stichting heeft als doel om verval van monumenten te voorkomen door het nemen en bevorderen van preventieve maatregelen. Het werkgebied is de provincie Drenthe.

- **Monumentenadvies Noord en Oost Nederland bv te Leeuwarden**

Deze vennootschap heeft als doel om te begeleiden en te adviseren over de instandhouding van monumenten.

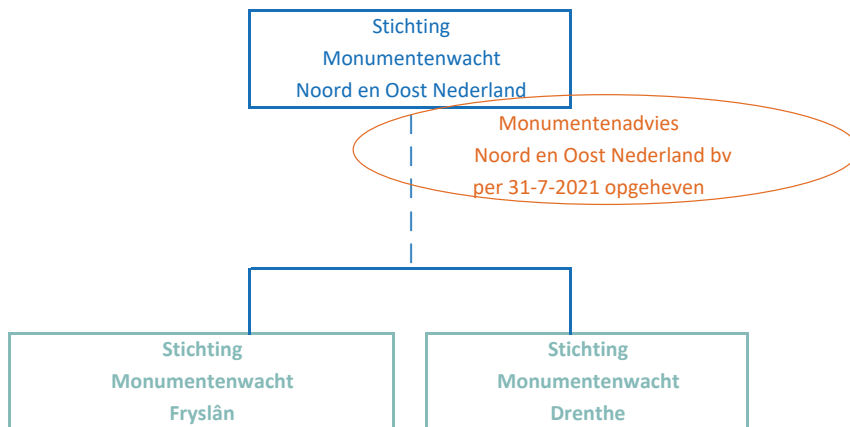
De groep is verbonden door dezelfde klantenkring, namelijk eigenaren van monumenten.

Het hoofd van de groep is Stichting Monumentenwacht Noord en Oost Nederland.

In de stichtingen en de vennootschap fungeert dezelfde directeur-bestuurder en dezelfde raad van toezicht.

Per 31-7-2021 is de vennootschap opgeheven.

### Bedrijfsstructuur



### Onderlinge transacties

De transacties tussen de stichtingen en de vennootschap hebben in de regel alleen betrekking op het doorbelasten van kosten.

### Uitgangspunten voor de verdeling van opbrengsten en kosten

- Opbrengsten en kosten worden zoveel mogelijk direct toegekend.
- Voor het overige worden ze verdeeld naar rato van de inzet (fte).

### Consolidatie

In de geconsolideerde jaarrekening van stichting Monumentenwacht Noord en Oost Nederland zijn de financiële gegevens verwerkt van de tot de groep behorende stichtingen en andere rechtspersonen waarop overwegende zeggenschap kan worden uitgeoefend of waarover de centrale leiding wordt gevoerd.

De volgende rechtspersonen zijn volledig in de geconsolideerde jaarrekening betrokken:

- \* Stichting Monumentenwacht Fryslân te Leeuwarden en wel voor 100%;
- \* Stichting Monumentenwacht Drenthe te Westerbork en wel voor 100%;
- \* Monumentenadvies Noord en Oost Nederland B.V. en wel voor 100%.

Er is sprake van een verslaggevende eenheid

### Fusieproces

Op 18 oktober 2021 heeft de raad van toezicht in een gezamenlijke vergadering met de raad van toezicht van stichting Monumentenwacht Overijssel en Flevoland, het beslisdocument 'Klaar voor de toekomst door krachtenbundeling' (versie 8 oktober 2021) vastgesteld.

Dit document beschrijft de transitie naar een nieuwe gefuseerde stichting Monumentenwacht 'De Vier Provinciën'.

De nieuwe situatie is per 1 januari 2022 geëffectueerd.

In het kader van dit proces is ook besloten om de vennootschap te ontbinden. Inmiddels is de vennootschap ontbonden per 31 juli 2021.

**JAARREKENING 2021*****Toelichting op de geconsolideerde balans per 31 december***

## ACTIVA

## VASTE ACTIVA

	inspectiebussen	drones	inventaris	automatisering	stand
Cum. aanschafwaarden	€ 258.734	€ 44.375	€ 15.757	€ 69.379	€ 388.245
Cum. afschrijvingen	€ 108.863	€ 6.377	€ 15.755	€ 65.164	€ 196.159
Boekwaarde 31-12-2020	€ 149.871	€ 37.998	€ 2	€ 4.215	€ 192.086
Investerings 2021	€ 39.290	€ 1.150	€ 4.818	€ 3.739	€ 48.997
Desinvesteringen 2021	€ -	€ -	€ -	€ -	€ -
Afschrijvingen 2021	€ 24.832	€ 11.382	€ 657	€ 2.100	€ 38.971
Boekwaarde 31-12-2021	€ 164.329	€ 27.766	€ 4.163	€ 5.854	€ 202.112

De afschrijvingspercentages gehanteerd voor materiele activa variëren van 10% tot 25%.

## VLOTTENDE ACTIVA

	stand per 31-12-21	stand per 31-12-20
<i>Vorderingen en overlopende activa</i>		
Kortlopende debiteuren	€ 56.338	€ 17.798
Langlopende debiteuren	€ 747	€ 2.150
Nog te factureren omzet	€ 2.901	€ 7.027
Nog te ontvangen subsidie POP3 Leader	€ 29.694	€ 11.694
Nog te ontvangen subsidie Klimop	€ 10.974	
Terug te ontvangen vennootschapsbelasting	€ 3.479	€ 4.426
Overige vorderingen en overlopende activa	€ 35.548	€ 23.244
	€ 139.681	€ 66.339

Een voorziening voor oninbare debiteuren wordt niet noodzakelijk geacht.

De vorderingen hebben, tenzij anders aangegeven, alle een looptijd korter dan een jaar.

*Liquide middelen*

SNS zakelijke spaarrekeningen	€ 300.000	€ 300.000
Rabobank bedrijfspaarrekeningen	€ 70.000	€ 200.000
Rabobank betaalrekeningen	€ 14.622	€ 14.666
	€ 384.622	€ 514.666

De rente op de spaarrekeningen bedraagt per 31-12-2021 0%.

Alle liquide middelen zijn zonder kosten vrij opneembaar.

**JAARREKENING 2021****Toelichting op de geconsolideerde balans per 31 december**

## PASSIVA

## GROEPSVERMOGEN

	stand per 31-12-21	onttrekking 2021	toevoeging 2021	stand per 31-12-20
<i>Algemene reserves</i>				
Monumentenwacht Noord en Oost Nederland	€ 14.433-	€ 749-	€ -	€ 13.684-
Monumentenwacht Fryslân	€ 90.604-	€ 83.147-	€ -	€ 7.457-
Monumentenwacht Drenthe	€ 287.520	€ 4.156-	€ -	€ 291.676
	€ 182.483	€ 88.052-	€ -	€ 270.535

*Toelichting op de algemene reserves*

Deze reserves fungeren als weerstandsvermogen om de activiteiten in minder goede tijden te kunnen blijven voortzetten.

Denk hierbij aan het gebrek aan zekerheid over provinciale subsidies bijvoorbeeld door wijziging van bestuur of het niet meelopen van de subsidies met het aantal abonnees en de hoeveelheid uitgevoerde inspecties. Denk ook aan landelijk en regionale economische terugloop wegens bijvoorbeeld stijgende grond- en brandstofprijzen. Maar ook risico's van personele aard die geen gevolg zijn van CAO-veranderingen, als: ruimte bieden voor opleiding en nieuwe instroom of risico's met betrekking tot fysiek belastend werk. En het reserveren van middelen om het werk goed te kunnen blijven uitvoeren: aanschaf van auto's, ladders en overige inspectiemiddelen. Waaronder ook risico's met betrekking tot passende huisvesting behoren.

De risico's voor de organisatie zijn opgenomen in het bestuursverslag in de bijlage van het jaarverslag 2021.

*Bestemmingsreserves*

Personeel Fryslân	€ 55.303	€ -	€ 6.667	€ 48.636
Personeel Drenthe	€ 33.318	€ -	€ 1.623	€ 31.695
APK voor monumenten	€ 80.038	€ 7.500-	€ -	€ 87.538
Ontwikkelingsproject drones	€ 52.978	€ 7.500-	€ -	€ 60.478
	€ -	€ -	€ -	€ -
	€ 221.637	€ 15.000-	€ 8.290	€ 228.347

*Toelichting op de bestemmingsreserves personeel*

Deze reserveringen zijn gevormd door het bestuur als buffer voor rechten en plichten van personeel vanuit wetgeving en CAO-afspraken. (De organisatie volgt de provinciale CAO.) Om te voorkomen dat de reguliere bedrijfsvoering wordt gehinderd door b.v. langdurend verlof of transitievergoedingen. De omvang is per dochterstichting opnieuw bepaald op 10% van de jaarlijkse loonsom.

*Toelichting op de bestemmingsreserve doorontwikkeling monitoring: APK voor monumenten*

Deze reservering is in Drenthe gevormd door het bestuur voor pilots om de bestaande monitor meerwaarde te geven.

Deze meerwaarde wordt gezocht in een motiverend en stimulerend contact met alle monumenteneigenaren, ook niet-abonnees.

Na ontwikkeling van de InspectieApp en MonitorApp wordt nu gekeken naar nieuwe technieken en inzichten vanuit het drone-project.

*Toelichting op het ontwikkelingsproject drones*

Deze reservering is in Drenthe gevormd door het bestuur voor het leren inspecteren met een drone.

## BESTEMMINGSFONDS

	stand per 31-12-21	onttrekking 2021	toevoeging 2021	stand per 31-12-20
Fjouwerhûs	€ 177.246	€ -	€ -	€ 177.246

Het bestemmingsfonds Fjouwerhûs is in Fryslân gevormd uit de opbrengsten van verkoop van een door schenking verkregen boerderij. Aanvankelijk was de bedoeling van de schenker om deze te besteden aan de (toekomstige) huisvesting van Monumentenwacht Fryslân. Dat is op dit moment niet relevant.

Daarom is in 2012 besloten om het fonds te laten renderen in de vorm van een boerderijenproject, maar op dit moment is de rente nihil.



**JAARREKENING 2021**

***Toelichting op de geconsolideerde balans per 31 december***

PASSIVA

KORTLOPENDE SCHULDEN

	stand per 31-12-21	stand per 31-12-20
<i>Belastingen en premies</i>		
Af te dragen loonheffing	€ 43.897	€ 40.529
Af te dragen pensioenlasten	€ 11.130	€ 10.176
	€ 55.027	€ 50.705
<i>Overige kortlopende schulden</i>		
Crediteuren	€ 37.961	€ 19.858
Openstaand verlof	€ 20.101	€ 11.252
	€ -	€ -
Overige kortlopende schulden	€ 31.960	€ 15.148
	€ 90.022	€ 46.258

## JAARREKENING 2021

### Toelichting op de geconsolideerde balans per 31 december

#### Niet uit de balans blijvende rechten en verplichtingen

##### Huur kantoor Leeuwarden

De huur van dit kantoor is voor onbepaalde tijd aangegaan, met een opzegtermijn van 1 jaar.

Op basis van een samenwerkingsovereenkomst is deze huurverplichting gezamenlijk met Stichting Steunpunt Monumentenzorg Fryslân, Stichting Alde Fryske Tsjerken en Stichting Behoud (nu Beheer) Kerkelijke Gebouwen aangegaan.

De laatstgenoemde stichting heeft de overeenkomst conform de voorwaarden per 01-03-2023 opgezegd.

Gevolg hiervan kan zijn dat aan de drie overblijvende partijen per die datum een hoger aandeel van de totale huur wordt doorberekend.

De huurverplichting voor 2022 bedraagt € 15.963 (vrijgesteld van BTW).

In hetzelfde pand wordt een kelderbox als opslagruimte gehuurd.

De huur is voor onbepaalde tijd aangegaan, met een gelijklopende opzegtermijn van 1 jaar.

De huurverplichting voor het jaar 2022 bedraagt € 1.418 (vrijgesteld van BTW).

##### Huur kantoor Westerbork

De huur van dit kantoor is vanaf 1 januari 2019 stilzwijgend verlengd met een periode van 5 jaar.

Stichting Het Drentse Landschap is eigenaar en hoofdgebruiker van het kantoor.

De huurverplichting voor 2022 bedraagt € 5.428 (vrijgesteld van BTW en incl. energiekosten en gebruik van de faciliteiten).

#### Subsidierelaties

Voor de provinciale subsidies geldt dat de jaarrekening een rol speelt bij de verantwoording.

Als volgens de provincies niet is voldoende aan de subsidievoorwaarden is voldaan, kan een terugbetalingsverplichting ontstaan.

#### De-minimis steun

In de afgelopen 3 jaar zijn subsidies ontvangen die onder de de-minimissteun vallen:

		<i>Fryslân</i>	<i>Drenthe</i>	
2019	€	-	€ 12.500	<i>Subsidie VIA2018+ Organisatie en Innovatie</i>
2019	€	2.500	€ -	<i>Voucher MKB Fryslân bedrijfsontwikkeling</i>
2020	€	4.000	€ 4.000	<i>Tegemoetkoming schade COVID-19</i>
2020	€	92.506	€ -	<i>POP3 Subsidie LEADER-projecten Noordwest Fryslân</i>
2021	€	-	€ -	
	€	<b>99.006</b>	€ <b>16.500</b>	

#### Lidmaatschap MonumentenwachtNL

De stichting is lid van de netwerkorganisatie MonumentenwachtNL (Vereniging Provinciale Monumentenwachten Nederland).

Het lidmaatschap is jaarlijks opzegbaar met inachtneming van een opzegtermijn van 6 maanden.

De voor 2022 vastgestelde contributie bedraagt € 3.000 voor Monumentenwacht Fryslân en € 3.000 voor Monumentenwacht Drenthe.

#### BTW

De 'core business' van de stichtingen, periodieke inspecties en monitoring, is bij brief van 27-03-13 vrijgesteld van BTW.

De groep vormt een fiscale eenheid voor de BTW.

De fiscale eenheid maakt sinds 01-01-20 gebruik van de Kleine Ondernemers Regeling.

#### ANBI-status

De stichtingen hebben sinds 01-01-11 de status Algemeen Nut Beogende Instelling en sinds 01-01-12 ook Culturele Instelling (ANBI-CI).

**JAARREKENING 2021****Toelichting op de geconsolideerde staat van baten en lasten****BATEN**

	werkelijk 2021	begroot 2021	werkelijk 2020
<b>Omzet Monumentenwachten</b>			
<i>Fryslân</i>			
Inspecties	1 € 319.019	€ 305.246	€ 237.022
Jaarabonnementen	€ 47.825	€ 50.000	€ 48.925
Overige baten	€ -	€ -	€ -
<i>Drenthe</i>			
Inspecties	1 € 136.139	€ 129.352	€ 113.417
Jaarabonnementen	€ 17.632	€ 20.000	€ 15.280
Overige baten	€ -	€ -	€ 1.940
	<u>€ 520.615</u>	<u>€ 504.598</u>	<u>€ 416.584</u>
<b>Subsidiebaten</b>			
<i>Fryslân</i>			
Subsidie provincie Fryslân	€ 279.600	€ 279.600	€ 273.314
Fondsen of projectsubsidies	2 € 28.974	€ 20.000	€ 11.694
Tegemoetkoming schade Covid-19	€ -	€ -	€ 4.000
<i>Drenthe</i>			
Subsidie provincie Drenthe	€ 321.455	€ 322.086	€ 315.461
Tegemoetkoming schade Covid-19	€ -	€ -	€ 4.000
	<u>€ 630.029</u>	<u>€ 621.686</u>	<u>€ 608.469</u>

*Toelichting op de provinciale subsidies*

De provincies Fryslân en Drenthe hebben aan de respectievelijke Monumentenwachten een boekjaarsubsidie toegezegd. De prestatieafspraken worden verantwoord in de jaarverslagen en na inzending hiervan worden de subsidie vastgesteld.

*Toelichting op de fondsen en projectsubsidies*

- Voor een project met drones is POP3 subsidie toegezegd vanuit de LEADER-projecten Noordwest Fryslân. Een eerste voortgangsrapportage is eind 2020 ingediend, de looptijd is tot eind 2022.
- In 2021 is het nieuwe Friese project 'Klimop' opgestart, met een looptijd tot eind 2023. In dit project werkt provincie Fryslân samen met koepelorganisaties aan verduurzaming van maatschappelijk vastgoed. Hiervoor was in 2021 een pilot in uitvoering, in de vorm van een opdracht van de provincie (dus niet in de vorm van subsidie). Per 2022 heeft deze pilot een nauwe samenwerking met Museumfederatie/Erfgoed&Publiek een vervolg gekregen.

*Toelichting op de verschillen tussen begroting en werkelijke cijfers*

- 1 Meer omzet door uitbreiding van het team.
- 2 Opbrengst uit een pilot voor het nieuwe Friese project 'Klimop' en project SNN

**JAARREKENING 2021****Toelichting op de geconsolideerde staat van baten en lasten**

## LASTEN

		werkelijk 2021	begroot 2021	werkelijk 2020
	<i>fte</i>	13,26	12,24	12,27
<b>Personeelskosten</b>				
Bruto salarissen	3 €	658.582	€ 630.408	€ 602.581
Pensioenlasten	3 €	118.058	€ 110.000	€ 107.390
Werkgeverslasten	3 €	109.569	€ 105.068	€ 96.987
Mutatie saldo openstaand verlof	4 €	8.849	€ -	€ 3.653-
Uitkering ziekteverzuimverzekering	€	26.101-	€ -	€ 24.580-
Uitleen De Fryske Mole	€	19.941-	€ 17.000-	€ 19.646-
Flexibele schil	5 €	20.693	€ -	€ 18.232
		<u>€ 869.709</u>	<u>€ 828.476</u>	<u>€ 777.311</u>
<b>Afschrijvingen op vaste activa</b>				
	€	38.971	€ 34.313	€ 35.010
<b>Overige lasten</b>				
Overige personeelskosten	€	78.276	€ 38.004	€ 52.256
Kantoor- en promotiekosten	€	55.135	€ 46.315	€ 42.060
Vervoerskosten	€	41.126	€ 45.545	€ 36.786
Huisvestingskosten	€	31.457	€ 32.578	€ 19.134
Kosten accountant incl due dil.	6 €	56.563	€ 20.400	€ 18.029
Algemene kosten	€	56.545	€ 80.653	€ 61.465
Vennootschapsbelasting				€ 947
Bankkosten en rente	€	1.395		€ 762
<i>Incidentele kosten</i>	€	-		
Werving directeur-bestuurder	7 €	16.227	€ -	€ -
		<u>€ 336.724</u>	<u>€ 263.495</u>	<u>€ 231.438</u>

**Toelichting op de pensioenregeling**

De stichting is aangesloten bij het Algemeen Burgerlijk Pensioenfonds (ABP).

De actuele dekkingsgraad per 31 december 2021 is volgens opgave van het fonds 110,2%, de beleidsdekkingsgraad is 102,8%.

**Toelichting op de verschillen tussen begroting en werkelijke cijfers**

- 3 Meer salariskosten i.v.m. CAO loonsverhoging per oktober
- 3 Aanvulling van het team met 1 (tijdelijke) fte jong talent, ook met het oog op de projecten.
- 4 Openstaand verlof t.e.m. 31 december
- 5 Inleen van een gespecialiseerde monumentenwachter vanwege toenemende belangstelling voor groene en archeologische inspecties.
- 6 Extra kosten voor het opstellen van een beslisdocument voor het proces naar de nieuwe gefuseerde stichting.
- 7 Extra kosten voor professionele ondersteuning bij de werving en selectie van een nieuwe directeur-bestuurder.

## JAARREKENING 2021



*Balans per 31 december 2021*

*Staat van baten en lasten over 2021*

*Toelichting*

**JAARREKENING 2021***Enkelvoudige balans per 31 december*

	2021	2020
<b>ACTIVA</b>		
VASTE ACTIVA		
Materiële vaste activa	€ 202.112	€ 192.086
Financiële vaste activa	€ -	€ 106
	<u>€ 202.112</u>	<u>€ 192.192</u>
VLOTTENDE ACTIVA		
Vorderingen en overlopende activa	€ 139.681	€ 66.339
Liquide middelen	€ 103.256	€ 103.279
	<u>€ 242.937</u>	<u>€ 169.618</u>
	<u><u>€ 445.049</u></u>	<u><u>€ 361.810</u></u>
<b>PASSIVA</b>		
EIGEN VERMOGEN		
Algemene reserve	€ 14.433-	€ 13.684-
KORTLOPENDE SCHULDEN		
Rekening courant	€ 314.433	€ 278.532
Belastingen en premies	€ 55.027	€ 50.705
Overige kortlopende schulden	€ 90.022	€ 46.258
	<u>€ 459.482</u>	<u>€ 375.495</u>
	<u><u>€ 445.049</u></u>	<u><u>€ 361.810</u></u>

**JAARREKENING 2021**

*Enkelvoudige staat van baten en lasten*

	werkelijk 2021	begroot 2021	werkelijk 2020
<b>BATEN</b>			
Omzet en/of subsidiebat	€ -	€ -	€ -
<b>LASTEN</b>			
Overige lasten	€ 31-	€ -	€ 575
<b>FINANCIËLE BATEN EN LASTEN</b>			
Resultaat deelneming	€ 515-	€ -	€ 4.534
Bankkosten en rente	€ 203-		€ 343-
	<u>€ 749-</u>	<u>€ -</u>	<u>€ 3.616</u>

*Voorlopige resultaatbestemming*

Onder voorbehoud van de definitieve vaststelling van de subsidies

Algemene reserve € 749-

## JAARREKENING 2021

### *Toelichting op de eenvoudige balans per 31 december*

#### ACTIVA

Voor zover er geen nadere toelichting wordt gegeven, wordt verwezen naar de toelichting op de geconsolideerde jaarrekening.

#### VASTE ACTIVA

	stand per 31-12-21	onttrekking 2021	toevoeging 2021	stand per 31-12-20
Financiële vaste activa	€ -	€ -	€ -106	€ 106

Dit betreft een 100%-deelneming Monumentenadvies Noord en Oost Nederland bv.

#### VLOTTENDE ACTIVA

	stand per 31-12-21	stand per 31-12-20
<i>Liquide middelen</i>		
SNS meersparen	€ 100.000	€ 100.000
Rabobank doelreserveren	€ -	€ -
Betaalrekening	€ 3.256	€ 3.279
	<u>€ 103.256</u>	<u>€ 103.279</u>



**PASSIVA**

Voor zover er geen nadere toelichting wordt gegeven, wordt verwezen naar de toelichting op de geconsolideerde jaarrekening.

EIGEN VERMOGEN

	stand per 31-12-21	afschrijvingen 2021	investeringen 2021	stand per 31-12-20
Algemene reserve	€ -13.202	€ -	€ 482	€ -13.684
Bestemmingsreserve personeel	€ -	€ -	€ -	€ -
	<u>€ -13.202</u>	<u>€ -</u>	<u>€ 482</u>	<u>€ -13.684</u>

KORTLOPENDE SCHULDEN

	stand per 31-12-21	stand per 31-12-20
<i>Rekening courant</i>		
Monumentenwacht Fryslân	€ 27.636	€ 7.815
Monumentenwacht Drenthe	€ 286.797	€ 270.717
	<u>€ 314.433</u>	<u>€ 278.532</u>

Alle activiteiten worden via rekening courant met de dochterstichtingen verrekend.

Er wordt afgezien van de berekening van rente.

**JAARREKENING 2021***Toelichting op de enkelvoudige staat van baten en lasten***LASTEN**

Voor zover er geen nadere toelichting wordt gegeven, wordt verwezen naar de toelichting op de geconsolideerde jaarrekening.

	werkelijk 2021	begroot 2021	werkelijk 2020
<i>Personeelskosten</i>			
Bruto salarissen met vakantietoelage	€ 658.982	€ 630.408	€ 598.928
Pensioenlasten	€ 118.058	€ 110.000	€ 107.390
Werkgeverslasten	€ 109.569	€ 105.068	€ 96.987
Mutatie saldo openstaand verlof	€ 8.449		€ -
Uitleen de Fryske Mole	€ 19.941-	€ 17.000-	€ 19.646-
Uitkering ziekteverzuimverzekering	€ 26.101-	€ -	€ 24.580-
Flexibele schil	€ 20.693	€ -	€ 18.232
Eliminatie	€ -	€ -	€ -
Doorbelaste personeelskosten Fryslân	€ 536.161-	€ 497.074-	€ 447.925-
Doorbelaste personeelskosten Drenthe	€ 333.548-	€ 331.402-	€ 329.386-
	€ 0	€ -	€ -
<i>Afschrijvingen</i>			
Afschrijvingen op vaste activa	€ 38.971	€ 34.313	€ 35.010
Doorbelaste gebruikskosten Fryslân	€ 23.557-	€ 18.533-	€ 17.519-
Doorbelaste gebruikskosten Drenthe	€ 15.414-	€ 15.780-	€ 17.491-
	€ -	€ -	€ -
<i>Overige lasten</i>			
Overige personeelskosten	€ 78.276	€ 38.004	€ 52.256
Kantoor- en promotiekosten	€ 55.135	€ 46.315	€ 42.060
Vervoerskosten	€ 41.126	€ 45.545	€ 36.786
Huisvestingskosten	€ 31.457	€ 32.578	€ 19.134
Inspectie- en advieskosten	€ -	€ -	€ 36.978
Kosten accountant	€ 56.563	€ 20.400	€ 18.029
Algemene kosten	€ 57.321	€ 80.653	€ 24.486
Werving directeur-bestuurder	€ 16.228	€ -	€ -
Doorbelaste overige lasten Fryslân	€ 191.918-	€ 139.239-	€ 137.470-
Doorbelaste overige lasten Drenthe	€ 143.706-	€ 124.256-	€ 96.284-
Doorbelaste overige lasten Monumentenadvies	€ 482-	€ -	€ 4.600
	€ -	€ -	€ 575

**FINANCIËLE BATEN EN LASTEN**

Resultaat deelneming	€	515	€	-	€	4.534
Bankkosten en rente	€	33-	€	-	€	343-
	€	482	€	-	€	4.191

*Toelichting op het resultaat deelneming*

Het resultaat deelneming betreft het resultaat van de 100%-deelneming Monumentenadvies Noord en Oost Nederland bv. Statutair is bepaald dat de winst voor tenminste 90% wordt uitgekeerd aan een als ANBI gekwalificeerde stichting.

**JAARREKENING 2021**



*Balans per 31 december 2021*

*Staat van baten en lasten over 2021*

*Toelichting*

KvK 41 00 03 04  
RSIN-ANBI 0073 66 875

Emmakade 59 nz  
Postbus 137  
8900 AC Leeuwarden  
058 215 73 65  
[info@monumentenwachtfryslan.nl](mailto:info@monumentenwachtfryslan.nl)  
[www.monumentenwachtfryslan.nl](http://www.monumentenwachtfryslan.nl)

## JAARREKENING 2021

*Balans per 31 december 2021*

2021	2020
------	------

## ACTIVA

## VLOTTENDE ACTIVA

Rekening courant	€ 27.636	€ 7.815
Liquide middelen	€ 114.309	€ 210.610

<u>€ 141.945</u>	<u>€ 218.425</u>
------------------	------------------

## PASSIVA

## EIGEN VERMOGEN

Algemene reserves	€ 90.604-	€ 7.457-
Bestemmingsreserves	€ 55.303	€ 48.636
Bestemmingsfonds	€ 177.246	€ 177.246
<u>€ 141.945</u>	<u>€ 218.425</u>	

<u>€ 141.945</u>	<u>€ 218.425</u>
------------------	------------------

## JAARREKENING 2021

*Staat van baten en lasten over 2021*

werkelijk 2021	begroot 2021	werkelijk 2020
-------------------	-----------------	-------------------

## BATEN

Omzet	€ 366.844	€ 355.246	€ 285.947
Subsidiebatens	€ 308.574	€ 299.600	€ 289.008
	<u>€ 675.418</u>	<u>€ 654.846</u>	<u>€ 574.955</u>

## LASTEN

Personeelskosten	€ 587.635	€ 497.074	€ 447.925
Afschrijvingen op vaste activa	€ 23.557	€ 18.533	€ 17.519
Overige lasten	€ 140.706	€ 139.239	€ 137.730
	<u>€ 751.898</u>	<u>€ 654.846</u>	<u>€ 603.174</u>

<u>€ 76.480-</u>	<u>€ -</u>	<u>€ 28.217-</u>
------------------	------------	------------------

*Voorlopige resultaatbestemming*

Algemene reserve € 83.147-

*Bestemmingsreserves*

Personeel Fryslân € 6.667

€ 76.480-

## JAARREKENING 2021

### **Toelichting**

#### *Groepsstructuur*

De stichting maakt deel uit van een groep, samen met stichting Monumentenwacht Noord en Oost Nederland te Leeuwarden, stichting Monumentenwacht Drenthe te Westerbork en Monumentenadvies Noord en Oost Nederland bv te Leeuwarden. Het hoofd van de groep is stichting Monumentenwacht Noord en Oost Nederland.

#### *Behaalde prestaties*

- Het aantal abonnementen is met 1,6% toegenomen tot 2.068
- Het aantal uren inspectie komt uit op 6.913, er waren 6.681 uren voor het hele jaar begroot. Hierin zijn 820 inspecties uitgevoerd met een gemiddelde duur van 8,4 uur per inspectie.

#### *Verklaring resultaat*

De belangrijkste oorzaken voor het negatieve resultaat zijn:

- cao loonsverhoging per oktober 2021
- extra kosten à € 3.775 voor het opstellen van een beslisdocument voor het proces naar de nieuwe gefuseerde stichting
- extra kosten à € 8.114 voor professionele ondersteuning bij de werving en selectie van een nieuwe directeur-bestuurder
- extra kosten à € 9.831 voor due dilligence onderzoek

#### *Nadere toelichting*

Voor nadere toelichting wordt verwezen naar de toelichting op de geconsolideerde jaarrekening.

**JAARREKENING 2021**



*Balans per 31 december 2021*

*Staat van baten en lasten over 2021*

*Toelichting*

KvK 41 01 75 63

RSIN-ANBI 8053 86 488

Pieterbergweg 26

9431 CB Westerbork

0591 371 652

[info@monumentenwachtdrenthe.nl](mailto:info@monumentenwachtdrenthe.nl)

[www.monumentenwachtdrenthe.nl](http://www.monumentenwachtdrenthe.nl)



## TUSSENTIJDSE JAARREKENING 2021

*Balans per 31 december 2021*

2021	2020
------	------

## ACTIVA

## VLOTTENDE ACTIVA

Rekening courant	€ 286.797	€ 270.717
Liquide middelen	€ 167.057	€ 200.670

<u>€ 453.854</u>	<u>€ 471.387</u>
------------------	------------------

## PASSIVA

## EIGEN VERMOGEN

Algemene reserve	€ 287.520	€ 291.676
Bestemmingsreserves	€ 166.334	€ 179.711

<u>€ 453.854</u>	<u>€ 471.387</u>
------------------	------------------

## TUSSENTIJDSE JAARREKENING 2021

*Staat van baten en lasten over 2021*

werkelijk 2021	begroot 2021	werkelijk 2020
-------------------	-----------------	-------------------

**BATEN**

Omzet	€ 153.771	€ 149.352	€ 130.637
Subsidiebaten	€ 321.455	€ 322.086	€ 319.461
	<u>€ 475.226</u>	<u>€ 471.438</u>	<u>€ 450.098</u>

**LASTEN**

Personeelskosten	€ 376.578	€ 331.402	€ 329.388
Afschrijvingen op vaste activa	€ 15.415	€ 15.780	€ 17.490
Overige lasten	€ 100.766	€ 124.256	€ 97.324
	<u>€ 492.759</u>	<u>€ 471.438</u>	<u>€ 444.202</u>

<u>€ 17.533-</u>	<u>€ -</u>	<u>€ 5.896</u>
------------------	------------	----------------

**Resultaatbestemming**

Algemene reserve € 4.156-

*Bestemmingsreserves*

Personeel Drenthe € 1.623

APK voor Monumenten € 7.500-

Ontwikkeling drones € 7.500-

€ 17.533-

## JAARREKENING 2021

### **Toelichting**

#### *Groepsstructuur*

De stichting maakt deel uit van een groep, samen met stichting Monumentenwacht Noord en Oost Nederland, stichting Monumentenwacht Fryslân en Monumentenadvies Noord en Oost Nederland bv te Leeuwarden. Het hoofd van de groep is stichting Monumentenwacht Noord en Oost Nederland.

#### *Behaalde prestaties*

- Het aantal abonnementen is met 4,1% toegenomen tot 1.100
- Het aantal uren inspectie komt uit op 3.985, er waren 3.669 uren over het hele jaar begroot. Hierin zijn 537 inspecties uitgevoerd met een gemiddelde duur van 7,4 uur per inspectie.

#### *Verklaring resultaat*

De belangrijkste oorzaken voor het tussentijdse resultaat zijn:

- cao loonsverhoging per oktober 2021
- extra kosten à € 3.775 voor het opstellen van een beslisdocument voor het proces naar de nieuwe gefuseerde stichting
- extra kosten à € 8.114 voor professionele ondersteuning bij de werving en selectie van een nieuwe directeur-bestuurder
- extra kosten à € 9.831 voor due dilligence onderzoek

#### *Nadere toelichting*

Voor nadere toelichting wordt verwezen naar de toelichting op de geconsolideerde jaarrekening.

**JAARREKENING 2021**



*Balans per 31 december 2021*

*Staat van baten en lasten over 2021*

*Toelichting*

KvK 52 79 71 55

RSIN 8506 01 599

Postbus 137

8900 AC Leeuwarden

**JAARREKENING 2021**

**Balans per 31 december 2021**

	<table style="width: 100%; border-collapse: collapse;"> <tr> <td style="width: 50%; text-align: center;">2021</td> <td style="width: 50%; text-align: center;">2020</td> </tr> </table>		2021	2020
2021	2020			
<b>ACTIVA</b>				
VLOTTENDE ACTIVA				
Liquide middelen	€ -	€ 106		
	€ -	€ 106		
	€ -	€ 106		
<b>PASSIVA</b>				
EIGEN VERMOGEN				
Geplaatst kapitaal	€ 18.000	€ 18.000		
Agioreserve	€ 227.691	€ 227.282		
Algemene reserve	€ 245.691-	€ 245.176-		
	€ -	€ 106		
	€ -	€ 106		

**JAARREKENING 2021**

***Staat van baten en lasten over 2021***

	werkelijk 2021	begroot 2021	werkelijk 2020
<b>BATEN</b>			
Omzet	€ -	€ -	€ -
<b>LASTEN</b>			
Overige lasten	€ 515	€ -	€ 4.534
	<u>€ 515</u>	<u>€ -</u>	<u>€ 4.534</u>

## JAARREKENING 2021

### *Toelichting*

De vennootschap heeft de jaarrekening opgesteld volgens de wettelijke bepalingen van Titel 9 Boek 2 Burgerlijk Wetboek.

#### *Grondslagen voor de waardering van activa en passiva*

- Liquide middelen worden gewaardeerd tegen nominale waarde.

#### *Grondslagen voor de bepaling van het resultaat*

- Onder het brutobedrijfsresultaat wordt verstaan de netto-omzet, de wijziging in voorraden gereed product de overige bedrijfsopbrengsten, de kosten van grond- en hulpstoffen en overige externe kosten.
- Onder netto-omzet wordt verstaan de opbrengst uit levering van goederen en diensten onder aftrek van kortingen en van over de omzet geheven belastingen.
- Indien het resultaat van een transactie aangaande het verlenen van een dienst betrouwbaar kan worden geschat en ontvangst van de opbrengst waarschijnlijk is, wordt de opbrengst met betrekking tot die dienst verwerkt naar rato van de verrichte prestaties.
- De kosten worden bepaald met inachtneming van de hiervoor reeds vermelde grondslagen voor waardering en toegerekend aan het verslagjaar waarop zij betrekking hebben.

#### *Groepsstructuur*

De vennootschap maakt deel uit van een groep, samen met stichting Monumentenwacht Noord en Oost Nederland en stichting Monumentenwacht Fryslân te Leeuwarden en stichting Monumentenwacht Drenthe te Westerbork.

Het hoofd van de groep is de stichting Monumentenwacht Noord en Oost Nederland.

Op 18 juni 2021 heeft de raad van toezicht in een gezamenlijke vergadering met de raad van toezicht van stichting Monumentenwacht Overijssel en Flevoland, het beslisdokument 'Klaar voor de toekomst door krachtenbundeling' (versie 8 juni 2021) vastgesteld.

Dit document beschrijft de transitie naar een nieuwe gefuseerde stichting Monumentenwacht 'De Vier Provinciën'.

De nieuwe situatie is per 1 januari 2022 geëffectueerd.

In het kader van dit proces is ook besloten om de vennootschap te ontbinden.

Inmiddels is (na balansdatum) de vennootschap ontbonden per 31 juli 2021.

#### *Eigen vermogen*

Het maatschappelijk kapitaal bedraagt € 18.000, bestaande uit 180 gewone aandelen à € 100.

Geplaatst en volgestort zijn 180 gewone aandelen à € 100.

Stichting Monumentenwacht Noord en Oost Nederland is in het bezit van alle geplaatste aandelen.

#### *Resultaatbestemming*

Statutair is bepaald dat de winst nagenoeg uitsluitend - tenminste voor 90% - ten goede moet komen aan een Monumentenwacht-organisatie, vermeerderd met de reserves die krachtens de wet moeten worden aangehouden.

Rabobank: per 23-07-2021 is de rekening courant opgeheven

**GECONSOLIDEERDE JAARREKENING 2021**



*Balans per 31 december 2021*

*Staat van baten en lasten 2021*

*Waarderingsgrondslagen*

*Toelichting algemeen*

*Toelichting op de balans*

*Toelichting op de staat van baten en lasten*



**GECONSOLIDEERDE JAARREKENING 2021****Balans per 31 december 2021**

2021	2020
------	------

**ACTIVA**

## VASTE ACTIVA

Materiële vaste activa	€ 124.998	€ 80.736
------------------------	-----------	----------

## VLOTTENDE ACTIVA

Vorderingen en overlopende activa	€ 86.672	€ 136.540
-----------------------------------	----------	-----------

Liquide middelen	€ 321.096	€ 420.860
------------------	-----------	-----------

	<u>€ 407.768</u>	<u>€ 557.400</u>
--	------------------	------------------

	<u><u>€ 532.766</u></u>	<u><u>€ 638.136</u></u>
--	-------------------------	-------------------------

**PASSIVA**

## GROEPSVERMOGEN

Algemene reserve	€ 232.266	€ 288.274
------------------	-----------	-----------

Bestemmingsreserves	€ 147.173	€ 187.389
---------------------	-----------	-----------

	<u>€ 379.440</u>	<u>€ 475.663</u>
--	------------------	------------------

## KORTLOPENDE SCHULDEN

Belastingen en premies	€ 60.056	€ 75.419
------------------------	----------	----------

Overige kortlopende schulden	€ 93.270	€ 87.054
------------------------------	----------	----------

	<u>€ 153.326</u>	<u>€ 162.473</u>
--	------------------	------------------

	<u><u>€ 532.766</u></u>	<u><u>€ 638.136</u></u>
--	-------------------------	-------------------------

**GECONSOLIDEERDE JAARREKENING 2021****Staat van baten en lasten 2021**

	werkelijk 2021	begroot 2021	werkelijk 2020
<b>BATEN</b>			
Omzet Monumentenwacht	€ 478.914	€ 472.818	€ 466.880
Subsidiebaton	€ 338.835	€ 338.532	€ 342.485
Omzet Monumentenadvies	€ 152.622	€ 238.065	€ 248.499
	<u>€ 970.371</u>	<u>€ 1.049.415</u>	<u>€ 1.057.864</u>
<b>LASTEN</b>			
Personeelskosten	€ 798.960	€ 823.372	€ 840.855
Afschrijvingen op vaste activa	€ 21.600	€ 21.935	€ 15.407
Overige lasten	€ 246.315	€ 219.585	€ 184.989
	<u>€ 1.066.875</u>	<u>€ 1.064.892</u>	<u>€ 1.041.251</u>
<b>FINANCIELE BATEN EN LASTEN</b>			
Rentebaten en lasten	€ 606-	€ -	€ 10
Boekwinst activa	€ 888	€ -	€ -
	<u>€ -96.222</u>	<u>€ 15.475-</u>	<u>€ 16.623</u>

## GECONSOLIDEERDE JAARREKENING 2021

### Waarderingsgrondslagen

Deze jaarrekening is opgesteld in overeenstemming met de Richtlijn Jaarverslaggeving C1 Kleine organisaties zonder winststreven. Tenzij anders vermeld zijn deze waarderingsgrondslagen ook van toepassing op de enkelvoudige rekening.

#### *Grondslagen voor de waardering van activa en passiva*

- Activa en passiva worden in het algemeen gewaardeerd tegen de verkrijgings- of vervaardigingsprijs.
- Indien geen specifieke waarderingsgrondslag is vermeld vindt waardering plaats tegen de verkrijgingsprijs.
- De materiële vaste activa worden gewaardeerd op verkrijgingprijs verminderd met de cumulatieve afschrijvingen en indien van toepassing met bijzondere waardeverminderingen.
- De afschrijvingen worden gebaseerd op de geschatte economische levensduur en worden berekend op basis van een vast percentage van de verkrijgingprijs, rekening houdend met een eventuele residuwaarde.
- Er wordt afgeschreven vanaf het moment van ingebruikneming.
- Vorderingen worden bij eerste verwerking gewaardeerd tegen de reële waarde van de tegenprestatie.
- Vorderingen worden na eerste verwerking gewaardeerd tegen de geamortiseerde kostprijs.
- Voorzieningen wegens oninbaarheid worden in mindering gebracht op de boekwaarde van de vordering.
- Onder liquide middelen worden verstaan de tegoeden op bankrekeningen.
- Liquide middelen die (naar verwachting) langer dan twaalf maanden niet ter beschikking staan van de stichting, worden als financiële vaste activa gerubriceerd.
- Liquide middelen worden gewaardeerd tegen nominale waarde.
- Kortlopende schulden worden bij de eerste verwerking gewaardeerd tegen reële waarde.
- Kortlopende schulden worden na eerste verwerking gewaardeerd tegen geamortiseerde kostprijs, zijnde het ontvangen bedrag rekening houdend met agio of disagio en onder aftrek van transactiekosten.

#### *Grondslagen voor de bepaling van het resultaat*

- Opbrengsten van diensten worden opgenomen in het jaar waarin de diensten zijn verricht.
- De kostprijs van deze diensten wordt aan dezelfde periode toegerekend.
- Winsten worden slechts opgenomen voor zover zij op balansdatum zijn gerealiseerd.
- Verplichtingen en mogelijke verliezen die hun oorsprong vinden voor het einde van het verslagjaar worden in acht genomen indien zij voor het opmaken van de jaarrekening bekend zijn geworden.
- Voor het in het boekjaar eventueel niet bestede deel van de subsidie worden bestemmingsfondsen gevormd.
- Subsidies worden ten gunste van de winst- en verliesrekening gebracht in het jaar ten laste waarvan de gesubsidieerde uitgaven komen.
- Voor het in het boekjaar eventueel niet bestede deel van de subsidie worden bestemmingsfondsen gevormd.
- De kosten worden bepaald met inachtneming van de hiervoor reeds vermelde grondslagen van waardering en toegerekend aan het verslagjaar waarop zij betrekking hebben.
- (Voorzienbare) verplichtingen en mogelijke verliezen die hun oorsprong vinden voor het einde van het boekjaar worden in acht genomen, indien zij voor het opmaken van de jaarrekening bekend zijn geworden en wordt voldaan aan de voorwaarden voor het opnemen van voorzieningen.
- Lonen, salarissen en sociale lasten worden op grond van de arbeidsvoorwaarden verwerkt in de winst-en-verliesrekening voor zover ze verschuldigd zijn aan werknemers respectievelijk de belastingautoriteit.
- De stichting neemt een verplichting op als de stichting zich aantoonbaar onvoorwaardelijk heeft verbonden om een ontslag- of transitievergoeding te betalen.
- Als het ontslag onderdeel is van een reorganisatie neemt de stichting de kosten van een ontslag- of transitievergoeding op in een voorziening reorganisatiekosten.
- De pensioenregeling wordt verwerkt volgens de verplichtingen - aan de pensioenuitvoerder - benadering.
- De over het verslagjaar verschuldigde premie wordt als last verantwoord.
- Deelnemingen waarop invloed van betekenis wordt uitgeoefend worden gewaardeerd tegen netto-vermogenswaarde.
- In de staat van baten en lasten wordt het aandeel van het resultaat van de deelnemingen opgenomen.
- Rente wordt toegerekend aan de opeenvolgende verslagperioden naar rato van de resterende hoofdsom.
- Periodieke rentelasten en soortgelijke lasten komen ten laste van het jaar waarover zij verschuldigd worden.

## GECONSOLIDEERDE JAARREKENING 2021

### Groepsstructuur

Stichting Monumentenwacht Overijssel en Flevoland maakt deel uit van een groep, samen met:

- **Monumentenadvies Oost bv te Dalfsen**

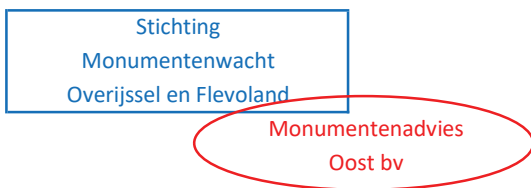
Deze vennootschap heeft als doel om te begeleiden en te adviseren over de instandhouding van monumenten.

De groep is verbonden door dezelfde klantenkring, namelijk eigenaren van monumenten.

Het hoofd van de groep is de stichting.

In de stichting en de vennootschap fungeert dezelfde directeur en dezelfde raad van toezicht.

### Bedrijfsstructuur



### Onderlinge transacties

De transacties tussen de stichting en de vennootschap hebben in de regel alleen betrekking op het doorbelasten van kosten.

**GECONSOLIDEERDE JAARREKENING 2021*****Toelichting op de balans*****ACTIVA**

## VASTE ACTIVA

	stand per 31-12-21	afschrijvingen 2021	investeringen 2021	stand per 31-12-20
Bedrijfswagens	€ 101.844	€ 11.294-	€ 60.804	€ 52.334
Inventaris	€ 8.803	€ 6.171-	€ -	€ 14.974
Automatisering	€ 14.351	€ 4.106-	€ 5.029	€ 13.428
	€ 124.998	€ 21.571-	€ 65.833	€ 80.736

De afschrijvingspercentages gehanteerd voor materiele activa variëren van 10% tot 20%,

## VLOTTENDE ACTIVA

	stand per 31-12-21	stand per 31-12-20
<i>Vorderingen en overlopende activa</i>		
Debiteuren	€ 70.957	€ 62.314
Voorziening dubieuze debiteuren	€ 819-	€ 935-
Nog te factureren omzet	€ 2.302	€ 48.002
Overige vorderingen en overlopende activa	€ 14.232	€ 27.159
	€ 86.672	€ 136.540

De vorderingen hebben, tenzij anders aangegeven, alle een looptijd korter dan een jaar.

*Liquide middelen*

ABN AMRO vermogens spaarrekening	€ 282.500	€ 380.111
ABN AMRO betaalrekeningen	€ 38.596	€ 40.749
	€ 321.096	€ 420.860

Alle liquide middelen zijn zonder kosten vrij opneembaar.

**GECONSOLIDEERDE JAARREKENING 2021*****Toelichting op de balans*****PASSIVA****GROEPSVERMOGEN**

	stand per 31-12-21	onttrekking 2021	toevoeging 2021	stand per 31-12-20
Algemene reserve	€ 232.266	€ 56.005-	€ -	€ 288.274

***Toelichting op de algemene reserve***

Deze reserve fungeert als weerstandsvermogen om de activiteiten in minder goede tijden te kunnen blijven voortzetten.

***Bestemmingsreserves***

Inspectiebussen	€ -	€ 32.063-	€ -	€ 32.063
Personeel	€ 80.066	€ 8.154-		€ 88.219
Re-integratie	€ 27.107	€ -	€ -	€ 27.107
Ontwikkelingsproject drones	€ 40.000	€ -	€ -	€ 40.000
	€ 147.173	€ 40.217-	€ -	€ 187.389

***Toelichting op de bestemmingsreserve inspectiebussen***

Deze reservering is gevormd door het bestuur om de kosten van het vervangen van de bussen te spreiden.

Eerder werd voor de eerste bussen subsidie ontvangen dit is inmiddels vrijgevallen en subsidie voor vervanging van bussen wordt niet meer verstrekt.

***Toelichting op de bestemmingsreserve personeel***

Deze reservering is gevormd door het bestuur als buffer voor de rechten en plichten van personeel vanuit wetgeving en CAO-afspraken.

Om te voorkomen dat de reguliere bedrijfsvoering wordt gehinderd door b.v. langdurend verlof of transitievergoedingen.

De omvang is opnieuw bepaald op 10% van de jaarlijkse loonsom.

***Toelichting op de bestemmingsreserve re-integratie***

Deze reservering is gevormd door het bestuur voor de aanloopkosten van een re-integratie, vanwege een arbeidsongeval in 2018.

Hiervoor is een verzekeringsuitkering ontvangen.

Deze wordt ingezet om groene en archeologische inspecties te professionaliseren en ook in andere provincies aan te bieden.

Naar verwachting zal de aanloop enkele jaren duren.

***Toelichting op de bestemmingsreserve ontwikkelingsproject drones***

Deze reservering is gevormd door het bestuur voor het leren inspecteren met een drone.

Dit zal samen met de Monumentenwachten van Fryslân en Drenthe worden opgepakt nadat de fusie is geëffectueerd.

## GECONSOLIDEERDE JAARREKENING 2021

**Toelichting op de balans**

## PASSIVA

## KORTLOPENDE SCHULDEN

	stand	
	per 31-12-21	per 31-12-20
<i>Belastingen en premies</i>		
Af te dragen loonheffing	€ 44.176	€ 53.217
Af te dragen werkgeverslasten	€ 10.722	€ 11.794
Af te dragen omzetbelasting	€ 5.158	€ 10.408
	€ 60.056	€ 75.419
<i>Overige kortlopende schulden</i>		
Openstaand verlov	€ 28.409	€ 41.643
Crediteuren	€ 4.227	€ 2.705
Overige kortlopende schulden	€ 60.634	€ 42.706
	€ 93.270	€ 87.054

## GECONSOLIDEERDE JAARREKENING 2021

### Toelichting op de balans

#### *Niet uit de balans blijvende rechten en verplichtingen*

##### *Fusieproces*

Op 18 juni 2021 heeft de raad van toezicht het beslisdocument 'Klaar voor de toekomst door krachtenbundeling' (8 juni 2021) vastgesteld.

Dit document beschrijft de stappen naar een nieuwe gefuseerde stichting Monumentenwacht 'De Vier Provinciën'.

Per 1 januari 2022 is de fusie geëffectueerd. Monumentenwacht Overijssel en Flevoland is per 1 januari 2022 opgeheven.

##### *Huur kantoor Dalfsen*

De huur van de kantoorruimte te Dalfsen is op 1 februari 2013 aangegaan voor een periode van 10 jaar tot 31 januari 2023, zonder opzegtermijn of afspraken over verlenging.

De huurverplichting voor het jaar 2021 bedraagt € 28.216.

##### *Subsidierelaties*

Voor de provinciale subsidies geldt dat de jaarrekening een rol speelt bij de verantwoording.

Als volgens de provincies niet voldoende aan de subsidievoorwaarden is voldaan, kan een terugbetalingsverplichting ontstaan.

##### *De-minimis steun*

In de afgelopen jaren zijn subsidies toegezegd die onder de de-minimis steun vallen:

	<i>Monumentenwacht</i>		<i>Advies</i>		
2019	€	-	€	-	
2020	€	4.000	€	4.000	<i>Tegemoetkoming schade COVID-19</i>
2021	€	-	€	-	
	€	<b>4.000</b>	€	<b>4.000</b>	

##### *Lidmaatschap Vereniging Provinciale Monumentenwachten Nederland*

De stichting is lid van de Vereniging Provinciale Monumentenwachten Nederland.

Het lidmaatschap is jaarlijks opzegbaar met inachtneming van een opzegtermijn van 6 maanden.

De voor 2021 vastgestelde contributie bedraagt € 4.000.

##### *Fiscale eenheid omzetbelasting*

De stichting vormt samen met Monumentenadvies Oost b.v. een fiscale eenheid voor de omzetbelasting.

De stichting is hoofdelijk aansprakelijk voor de belastingverplichtingen van de groepsmaatschappij.

##### *BTW*

De "core business" van de stichting, periodieke inspecties en monitoring, is bij brief van 10-12-12 vrijgesteld van BTW.

##### *ANBI-status*

De stichting heeft vanaf 01-01-2013 de status Algemeen Nut Beogende Instelling - Culturele Instelling (ANBI-CI).



**GECONSOLIDEERDE JAARREKENING 2021*****Toelichting op de staat van baten en lasten*****BATEN**

	werkelijk 2021	begroot 2021	werkelijk 2020
<b><i>Omzet Monumentenwacht</i></b>			
Inspecties Overijssel	€ 336.631	€ 327.424	€ 336.961
Inspecties Flevoland	€ 5.688	€ 10.900	€ 8.557
Abonnementen Overijssel	€ 63.996	€ 60.149	€ 62.579
Abonnementen Flevoland	€ 2.004	€ 2.345	€ 2.074
Overige baten	€ 70.595	€ 72.000	€ 56.709
	<u>€ 478.914</u>	<u>€ 472.818</u>	<u>€ 466.880</u>
<b><i>Subsidiebaten</i></b>			
Subsidie provincie Overijssel	€ 325.310	€ 325.311	€ 325.264
Subsidie provincie Flevoland	€ 13.525	€ 13.221	€ 13.221
Tegemoetkoming schade Covid-19	€ -	€ -	€ 4.000
	<u>€ 338.835</u>	<u>€ 338.532</u>	<u>€ 342.485</u>

***Toelichting op de provinciale subsidies***

De provincies Overijssel en Flevoland hebben aan de respectievelijke Monumentenwachten een boekjaarsubsidie toegezegd. De prestatieafspraken worden verantwoord in de jaarverslagen en na inzending hiervan worden de subsidie vastgesteld.

***Omzet Monumentenadvies Oost***

Bruto omzet	€ 158.104	€ 238.065	€ 252.253
Inkoop	<u>€ 5.482-</u>	<u>€ -</u>	<u>€ 3.754-</u>
	<u>€ 152.622</u>	<u>€ 238.065</u>	<u>€ 248.499</u>

**GECONSOLIDEERDE JAARREKENING 2021*****Toelichting op de staat van baten en lasten*****LASTEN**

		werkelijk 2021	begroot 2021	werkelijk 2020
	<i>fte</i>	10,85	11,33	12,07
<b><i>Personeelskosten</i></b>				
Bruto salarissen met vakantietoelage	€	586.742	€ 602.810	€ 647.807
Pensioenlasten	€	94.230	€ 100.000	€ 103.531
Werkgeverslasten	€	119.682	€ 120.562	€ 130.854
Uitkering ziekteverzuimverzekering	€	1.694-	€ -	€ 13.636-
Bijdrage re-integratie	€	-	€ -	€ 27.701-
	€	<u>798.960</u>	<u>€ 823.372</u>	<u>€ 840.855</u>
<b><i>Afschrijvingen op vaste activa</i></b>	€	21.600	€ 21.935	€ 15.407
<b><i>Overige lasten</i></b>				
Overige personeelskosten	€	46.246	€ 33.500	€ 25.669
Kantoor- en promotiekosten	€	45.385	€ 41.700	€ 33.711
Vervoerskosten	€	40.327	€ 36.750	€ 37.389
Huisvestingskosten	€	41.071	€ 42.900	€ 41.145
Kosten accountant	€	14.086	€ 10.000	€ 10.430
Algemene kosten	€	59.200	€ 49.522	€ 36.645
Ambities Monumentenwacht	€	-	€ 5.213	€ -
	€	<u>246.315</u>	<u>€ 219.585</u>	<u>€ 184.989</u>

***Toelichting op de pensioenregeling***

De stichting is aangesloten bij het Algemeen Burgerlijk Pensioenfonds (ABP).

**GECONSOLIDEERDE JAARREKENING 2021**

***Toelichting op de staat van baten en lasten***

FINANCIELE BATEN EN LASTEN

	werkelijk		begroot		werkelijk	
	2021		2021		2020	
Rentebaten en lasten	€	-606	€	-	€	10
Boekwinst activa	€	888	€	-	€	-

**ENKELVOUDIGE JAARREKENING 2021**



*Balans per 31 december 2021*

*Staat van baten en lasten 2021*

*Toelichting op de enkelvoudige balans*

*Toelichting op de enkelvoudige staat van baten en lasten*

## ENKELVOUDIGE JAARREKENING 2021

*Balans per 31 december 2021*

	2021	2020
<b>ACTIVA</b>		
VASTE ACTIVA		
Materiële vaste activa	€ 123.013	€ 77.498
VLOTTENDE ACTIVA		
Vorderingen en overlopende activa	€ 76.757	€ 96.780
Rekening courant	€ 27.678	€ 57.675
Liquide middelen	€ 300.144	€ 392.189
	<u>€ 404.579</u>	<u>€ 546.644</u>
	<u><u>€ 527.592</u></u>	<u><u>€ 624.142</u></u>
<b>PASSIVA</b>		
EIGEN VERMOGEN		
Algemene reserve	€ 232.266	€ 288.274
Bestemmingsreserves	€ 147.173	€ 187.389
	<u>€ 379.440</u>	<u>€ 475.663</u>
KORTLOPENDE SCHULDEN		
Belastingen en premies	€ 54.898	€ 65.011
Overige kortlopende schulden	€ 93.254	€ 83.468
	<u>€ 148.152</u>	<u>€ 148.479</u>
	<u><u>€ 527.592</u></u>	<u><u>€ 624.142</u></u>

## ENKELVOUDIGE JAARREKENING 2021

*Staat van baten en lasten 2021*

	werkelijk 2021	begroot 2021	werkelijk 2020
--	-------------------	-----------------	-------------------

**BATEN**

Omzet Monumentenwacht	€ 478.914	€ 472.818	€ 466.880
Subsidiebatens	€ 338.835	€ 338.532	€ 342.485
	€ 817.749	€ 811.350	€ 809.365

**LASTEN**

Personeelskosten	€ 661.511	€ 634.746	€ 640.829
Afschrijvingen	€ 19.414	€ 16.043	€ 11.855
Overige lasten	€ 220.325	€ 180.861	€ 142.631
	€ 901.250	€ 831.650	€ 795.315

**FINANCIELE BATEN EN LASTEN**

Resultaat deelneming	€ 14.098-	€ -	€ 466-
Rentebaten en lasten	€ 1.377	€ 4.823	€ 3.029
	€ 12.721-	€ 4.823	€ 2.563

	€ 96.222-	€ 15.474-	€ 16.614
--	-----------	-----------	----------

## ENKELVOUDIGE JAARREKENING 2021

*Toelichting op de balans*

Voor zover er geen nadere toelichting wordt gegeven, wordt verwezen naar de toelichting op de geconsolideerde jaarrekening.

## ACTIVA

## VASTE ACTIVA

	stand per 31-12-21	afschrijvingen 2021	investeringen 2021	stand per 31-12-20
<i>Materiele vaste activa</i>				
Bedrijfswagens	€ 101.844	€ 11.294-	€ 60.804	€ 52.334
Inventaris	€ 8.803	€ 6.171-	€ -	€ 14.974
Automatisering	€ 12.366	€ 2.853-	€ 5.029	€ 10.190
	€ 123.013	€ -20.318	€ 65.833	€ 77.498

## VLOTTENDE ACTIVA

	stand per 31-12-21	stand per 31-12-20
<i>Vorderingen en overlopende activa</i>		
Debiteuren	€ 61.042	€ 34.806
Voorziening dubieuze debiteuren	€ 819-	€ 935-
Onderhanden werk	€ 2.302	€ 36.390
Overige vorderingen en overlopende activa	€ 14.232	€ 26.519
	€ 76.757	€ 96.780
<i>Rekening courant</i>		
Rekening courant vennootschap	€ 136.866	€ 152.765
Voorziening vennootschap	€ 109.188-	€ 95.090-
	€ 27.678	€ 57.675

Alle activiteiten worden via rekening courant met de vennootschap verrekend.

Voor het negatieve vermogen van de 100%-deelneming Monumentenadvies Oost bv is een voorziening in mindering gebracht op de rekening-courant vordering op de deelneming.

*Liquide middelen*

ABN AMRO vermogens spaarrekening	€ 282.500	€ 380.111
ABN AMRO betaalrekening	€ 17.644	€ 12.078
	€ 300.144	€ 392.189

## ENKELVOUDIGE JAARREKENING 2021

*Toelichting op de balans*

## PASSIVA

## KORTLOPENDE SCHULDEN

	stand per 31-12-21	stand per 31-12-20
<i>Belastingen en premies</i>		
Af te dragen loonheffing	€ 44.176	€ 53.217
Af te dragen werkgeverslasten	€ 10.722	€ 11.794
	€ 54.898	€ 65.011
<i>Overige kortlopende schulden</i>		
Openstaand verlof	€ 28.409	€ 41.643
Crediteuren	€ 4.227	€ 2.704
Overige kortlopende schulden	€ 60.618	€ 39.121
	€ 93.254	€ 83.468



## ENKELVOUDIGE JAARREKENING 2021

**Toelichting op de staat van baten en lasten**

Voor zover er geen nadere toelichting wordt gegeven, wordt verwezen naar de toelichting op de geconsolideerde jaarrekening.

**LASTEN**

	werkelijk 2021	begroot 2021	werkelijk 2020
<i>fte</i>	9,1	11,3	12,1
<b>Personeelskosten</b>			
Bruto salarissen met vakantietoelage	€ 586.742	€ 602.810	€ 647.807
Pensioenlasten	€ 94.230	€ 100.000	€ 103.531
Werkgeverslasten	€ 119.682	€ 120.562	€ 130.854
Uitkering ziekteverzuimverzekering	€ 1.694-	€ -	€ 13.636-
Bijdrage re-integratie	€ -	€ -	€ 27.701-
Doorbelaste personeelskosten Monumentenadvies	€ 137.449-	€ 188.626-	€ 200.026-
	€ 661.511	€ 634.746	€ 640.829
<b>Afschrijvingen op vaste activa</b>			
Afschrijvingen	€ 20.347	€ 21.935	€ 13.168
Doorbelaste gebruikskosten Monumentenadvies	€ 933-	€ 5.892-	€ 1.313-
	€ 19.414	€ 16.043	€ 11.855
<b>Overige lasten</b>			
Overige personeelskosten	€ 39.221	€ 27.915	€ 19.092
Kantoor- en promotiekosten	€ 38.335	€ 32.738	€ 25.067
Vervoerskosten	€ 36.059	€ 28.128	€ 29.300
Huisvestingskosten	€ 34.611	€ 32.836	€ 32.594
Kosten accountant	€ 12.214	€ 10.000	€ 8.486
Algemene kosten	€ 59.885	€ 44.031	€ 28.092
Ambities Monumentenwacht	€ -	€ 5.213	€ -
	€ 220.325	€ 180.861	€ 142.631

**FINANCIELE BATEN EN LASTEN**

Resultaat deelneming	€ -14.098	€ -	€ -466
Rentebaten en lasten	€ 1.377	€ 4.823	€ 3.029
	€ -12.721	€ 4.823	€ 2.563

**Toelichting op het resultaat deelneming**

Het resultaat deelneming betreft het resultaat van de 100%-deelneming Monumentenadvies Oost bv

Statutair is bepaald dat de winst nagenoeg uitsluitend - tenminste voor 90% - ten goede moet komen aan een Monumentenwacht-organisatie, vermeerderd met de reserves die krachtens de wet moeten worden aangehouden.

**JAARREKENING 2021**



*Balans per 31 december 2021*  
*Staat van baten en lasten 2021*  
*Toelichting*

KvK 55486606

RSIN 8517 34 212

Heinoseweg 6a

7722 JP Dalfsen

038 460 29 30

[info@monumentenadvies-oost.nl](mailto:info@monumentenadvies-oost.nl)

[www.monumentenadvies-oost.nl](http://www.monumentenadvies-oost.nl)

**Balans per 31 december 2021**

	2021	2020
<b>ACTIVA</b>		
VASTE ACTIVA		
Materiele vaste activa	€ 1.985	€ 3.238
VLOTTENDE ACTIVA		
Vorderingen en overlopende activa	€ 9.915	€ 39.760
Liquide middelen	€ 20.952	€ 28.671
	<u>€ 30.867</u>	<u>€ 68.431</u>
	<u>€ 32.852</u>	<u>€ 71.669</u>
<b>PASSIVA</b>		
EIGEN VERMOGEN		
Geplaatst kapitaal	€ 18.000	€ 18.000
Algemene reserve	€ 127.188-	€ 113.090-
	<u>€ 109.188-</u>	<u>€ 95.090-</u>
KORTLOPENDE SCHULDEN		
Rekening courant stichting	€ 136.866	€ 152.765
Belastingen en premies	€ 5.158	€ 10.408
Overige kortlopende schulden	€ 16	€ 3.586
	<u>€ 142.040</u>	<u>€ 166.759</u>
	<u>€ 32.852</u>	<u>€ 71.669</u>

## JAARREKENING 2021

## Staat van baten en lasten 2021

	werkelijk 2021	begroot 2021	werkelijk 2020
<b>BATEN</b>			
Bruto omzet	€ 158.104	€ 238.065	€ 252.253
Inkoop	€ 5.482-	€ -	€ 3.754-
	€ 152.622	€ 238.065	€ 248.499
<b>LASTEN</b>			
Personeelskosten	€ 137.449	€ 188.626	€ 200.026
Afschrijvingen	€ 1.253	€ -	€ 2.239
Gebruikskosten	€ 933	€ 5.892	€ 1.313
	€ 2.186	€ 5.892	€ 3.552
Overige personeelskosten	€ 7.025	€ 5.585	€ 6.577
Kantoor- en promotiekosten	€ 7.050	€ 8.962	€ 8.644
Vervoerskosten	€ 4.268	€ 8.622	€ 8.089
Huisvestingskosten	€ 6.460	€ 10.064	€ 8.551
Kosten accountant	€ 1.872	€ -	€ 1.944
Algemene kosten	€ 685-	€ 5.491	€ 8.553
	€ 25.990	€ 38.724	€ 42.358
	€ 165.625	€ 233.242	€ 245.936
<b>FINANCIELE BATEN EN LASTEN</b>			
Rentebaten en lasten	€ 1.983-	€ 4.823-	€ 3.029-
Overige baten	€ 888	€ -	€ -
	€ 14.098-	€ -	€ 466-

## JAARREKENING 2021

### *Toelichting*

#### **Waarderingsgrondslagen**

De vennootschap heeft de jaarrekening opgesteld volgens de wettelijke bepalingen van Titel 9 Boek 2 Burgerlijk Wetboek.

#### *Grondslagen voor de waardering van activa en passiva*

- Liquide middelen worden gewaardeerd tegen nominale waarde.

#### *Grondslagen voor de bepaling van het resultaat*

- Onder het bruto-bedrijfsresultaat wordt verstaan de netto-omzet, de wijziging in voorraden gereed product de overige bedrijfsopbrengsten, de kosten van grond- en hulpstoffen en overige externe kosten.
- Onder netto-omzet wordt verstaan de opbrengst uit levering van goederen en diensten onder aftrek van kortingen en van over de omzet geheven belastingen.
- Indien het resultaat van een transactie aangaande het verlenen van een dienst betrouwbaar kan worden geschat en ontvangst van de opbrengst waarschijnlijk is, wordt de opbrengst met betrekking tot die dienst verwerkt naar rato van de verrichtte prestaties.
- De kosten worden bepaald met inachtneming van de hiervoor reeds vermelde grondslagen voor waardering en toegerekend aan het verslagjaar waarop zij betrekking hebben.

#### **Groepsverhoudingen**

De vennootschap maakt deel uit van een groep.

Het hoofd van de groep is de Stichting Monumentenwacht Overijssel en Flevoland, gevestigd te Dalfsen.

#### **Eigen vermogen**

Het maatschappelijk kapitaal bedraagt € 18.000, bestaande uit 180 gewone aandelen à € 100.

Geplaatst en volgestort zijn 180 gewone aandelen à € 100.

Stichting Monumentenwacht Overijssel en Flevoland is in het bezit van alle geplaatste aandelen.

#### **Niet uit de balans blijvende rechten en verplichtingen**

Op 18 juni 2021 heeft de raad van toezicht van stichting Monumentenwacht Overijssel en Flevoland het beslisdocument 'Klaar voor de toekomst door krachtenbundeling' (8 juni 2021) vastgesteld.

Dit document beschrijft de stappen naar een nieuwe gefuseerde stichting Monumentenwacht 'De Vier Provinciën'.

Dit is per 1 januari 2022 geëffectueerd.

#### **Resultaatbestemming**

Statutair is bepaald dat de winst nagenoeg uitsluitend - tenminste voor 90% - ten goede moet komen aan een Monumentenwacht-organisatie, vermeerderd met de reserves die krachtens de wet moeten worden aangehouden.

**JAARREKENING**



*Balans per 31 december 2021  
Staat van baten en lasten over 2021  
Toelichting*

KvK 32172093  
RSIN 8224 34 404

Heinoseweg 6a  
7722 JP Dalfsen

[info@groenemonumentenwacht.nl](mailto:info@groenemonumentenwacht.nl)  
[www.groenemonumentenwacht.nl](http://www.groenemonumentenwacht.nl)

**JAARREKENING 2021****Balans per 31 december 2021**

	2021	2020
--	------	------

**ACTIVA**

## VASTE ACTIVA

Inventaris	€	-	€	-
------------	---	---	---	---

## VLOTTENDE ACTIVA

Liquide middelen	€	129	€	227
------------------	---	-----	---	-----

	€	129	€	227
--	---	-----	---	-----

**PASSIVA**

## EIGEN VERMOGEN

Algemene reserve	€	113-	€	15-
------------------	---	------	---	-----

## KORTLOPENDE SCHULDEN

Overige kortlopende schulden	€	242	€	242
------------------------------	---	-----	---	-----

	€	129	€	227
--	---	-----	---	-----

**JAARREKENING 2021*****Staat van baten en lasten over 2021***

	<div style="display: flex; justify-content: space-around; padding: 2px;"> <span>werkelijk 2021</span> <span>werkelijk 2020</span> </div>	
<b>BATEN</b>		
Overige baten	€ -	€ -
<b>LASTEN</b>		
Overige kosten	€ 98	€ 961
<b>FINANCIELE BATEN EN LASTEN</b>		
Rentebaten en lasten	€ -	€ -
	<b>€ 98-</b>	<b>€ 961-</b>
<b><i>Resultaatbestemming</i></b>		
Algemene reserve	€ 98	



## JAARREKENING 2021

### **Toelichting**

#### *Waarderingsgrondslagen*

Voor zover niet anders vermeld worden activa en passiva in de balans gewaardeerd tegen de nominale waarde.

#### *Waardering materiële vaste activa*

De materiële vaste activa zijn gewaardeerd op basis van de verkrijgingsprijs onder aftrek van de afschrijvingen gebaseerd op de economische levensduur. Afschrijvingen vinden plaats vanaf de maand van aanschaf.

#### *Grondslagen voor de bepaling van baten en lasten*

De baten en lasten worden toegerekend aan het verslagjaar waarop zij betrekking hebben.

#### *Balans*

De liquide middelen betreffen een betaalrekening van de ABN/AMRO, 1035.68.867.

#### *Staat van baten en lasten*

Vanaf medio 2013 zijn er geen bedrijfsactiviteiten meer, in 2014 en begin 2015 heeft de financiële afwikkeling plaats gevonden.

#### *Ontbreken bankmutaties*

De bankmutaties van de Knabbank in 2021 ontbreken. Het saldo is medio september 2021 overgeboekt naar de nieuw geopende ABN-AMRO bankrekening. De saldo ontbrekende mutaties betreft een bedrag van € 69,00  
Mogelijk betreft deze mutatie alleen de afgeschreven bankkosten.

#### *Niet uit de balans blijvende rechten en verplichtingen*

Op 18 juni 2021 is het beslisdokument Klaar voor de toekomst vastgesteld.

Dit document beschrijft de stappen naar een nieuwe gefuseerde stichting Monumentenwacht 'De Vier Provinciën'.

Dit is per 1 januari 2022 geëffectueerd.

**Vastgesteld door het bestuur op** 25 april 2022.